

旺苍县人民政府文件

旺府发〔2024〕10号

旺苍县人民政府 关于公布实施旺苍县城镇土地定级与基准地价 更新成果的通知

各乡镇人民政府，县级各部门，旺苍经开区管委会：

为进一步强化土地资源管理，完善城乡地价体系，促进土地市场健康发展，根据《四川省自然资源厅办公室关于加快推进城乡公示地价体系建设工作的通知》（川自然资办函〔2022〕79号）有关规定，我县对城镇土地定级与基准地价进行了更新，更新成果已通过四川省自然资源厅和广元市自然资源局技术验收。现将旺苍县城镇土地定级与基准地价更新成果予以公布，自2025年1月1日起执行，《旺苍县人民政府关于公布县城规划区以及33个乡镇规划区2019年基准地价的通知》（旺府函〔2019〕73号）同时废止。

- 附件：1. 旺苍县城镇基准地价一览表
2. 旺苍县国华镇等 32 个评价对象基准地价一览表
3. 旺苍县城区土地级别范围分布表（商服用地）
旺苍县城区土地级别范围分布表（住宅用地）
旺苍县城区土地级别范围分布表（工业用地）
旺苍县城区土地级别范围分布表（公共管理与公共服务用地）
旺苍县国华镇城镇土地级别范围分布表
旺苍县木门镇城镇土地级别范围分布表
旺苍县三江镇城镇土地级别范围分布表
旺苍县白水镇城镇土地级别范围分布表
旺苍县英萃镇城镇土地级别范围分布表
旺苍县五权镇城镇土地级别范围分布表
旺苍县张华镇城镇土地级别范围分布表
旺苍县普济镇城镇土地级别范围分布表
旺苍县黄洋镇城镇土地级别范围分布表
旺苍县双汇镇城镇土地级别范围分布表
旺苍县大德镇城镇土地级别范围分布表
旺苍县米仓山镇城镇土地级别范围分布表
旺苍县高阳镇城镇土地级别范围分布表
旺苍县龙凤镇城镇土地级别范围分布表
旺苍县九龙镇城镇土地级别范围分布表

旺苍县大德镇金溪片区城镇土地级别范围分布表

旺苍县燕子乡城镇土地级别范围分布表

旺苍县木门镇农建片区城镇土地级别范围分布表

旺苍县木门镇化龙片区城镇土地级别范围分布表

旺苍县双汇镇正源片区城镇土地级别范围分布表

旺苍县天星镇城镇土地级别范围分布表

旺苍县盐河镇城镇土地级别范围分布表

旺苍县白水镇麻英片区城镇土地级别范围分布表

旺苍县白水镇枣林片区城镇土地级别范围分布表

旺苍县黄洋镇柳溪片区城镇土地级别范围分布表

旺苍县天星镇福庆片区城镇土地级别范围分布表

旺苍县盐河镇万家片区城镇土地级别范围分布表

旺苍县水磨镇大河片区城镇土地级别范围分布表

旺苍县水磨镇镇城镇土地级别范围分布表

旺苍县檬子乡城镇土地级别范围分布表

旺苍县大两镇万山片区城镇土地级别范围分布表

旺苍县大两镇城镇土地级别范围分布表

4. 旺苍县城区商服用地土地级别与基准地价图

旺苍县城区住宅用地土地级别与基准地价图

旺苍县城区工业用地土地级别与基准地价图

旺苍县城区公服用地土地级别与基准地价图

旺苍县国华镇土地级别与基准地价图

旺苍县木门镇土地级别与基准地价图
旺苍县三江镇土地级别与基准地价图
旺苍县白水镇土地级别与基准地价图
旺苍县英萃镇土地级别与基准地价图
旺苍县五权镇土地级别与基准地价图
旺苍县张华镇土地级别与基准地价图
旺苍县普济镇土地级别与基准地价图
旺苍县黄洋镇土地级别与基准地价图
旺苍县双汇镇土地级别与基准地价图
旺苍县大德镇土地级别与基准地价图
旺苍县米仓山镇土地级别与基准地价图
旺苍县高阳镇土地级别与基准地价图
旺苍县九龙镇土地级别与基准地价图
旺苍县龙凤镇土地级别与基准地价图
旺苍县大德镇金溪片区土地级别与基准地价图
旺苍县燕子乡土地级别与基准地价图
旺苍县木门镇农建片区土地级别与基准地价图
旺苍县木门镇化龙片区土地级别与基准地价图
旺苍县双汇镇正源片区土地级别与基准地价图
旺苍县天星镇土地级别与基准地价图
旺苍县盐河镇土地级别与基准地价图
旺苍县白水镇麻英片区土地级别与基准地价图

旺苍县白水枣林片区土地级别与基准地价图
旺苍县黄洋镇柳溪片区土地级别与基准地价图
旺苍县天星镇福庆片区土地级别与基准地价图
旺苍县盐河镇万家片区土地级别与基准地价图
旺苍县水磨镇大河片区土地级别与基准地价图
旺苍县水磨镇土地级别与基准地价图
旺苍县檬子乡土地级别与基准地价图
旺苍县大两镇万山片区土地级别与基准地价图
旺苍县大两镇土地级别与基准地价图



附件 1

旺苍县城区基准地价一览表

级别		I 级	II 级	III 级	IV 级
商服用地	元/平方米	2280	1500	930	675
	万元/亩	152	100	62	45
住宅用地	元/平方米	1800	1275	825	600
	万元/亩	120	85	55	40
工业用地	元/平方米	360	270	225	/
	万元/亩	24	18	15	/
公共管理与公共 服务用地	元/平方米	630	450	375	/
	万元/亩	42	30	25	/

基准地价内涵：

1. 估价期日：2024 年 1 月 1 日；
 2. 土地使用年期：商服用地 40 年、住宅用地 70 年、工业用地 50 年、公共管理与公共服务用地 50 年；
 3. 容积率：商服用地 2.0、住宅用地 2.0、工业用地 1.2、公共管理与公共服务用地符合宗地规划设计条件；
 4. 开发程度：宗地外“六通”（通上水、通下水、通电、通路、通气、通讯）、宗地内“场平”（场地平整）；
 5. 权利状况：出让土地使用权，无他项权利限制（符合相关法律法规约定）；
- 备注：工业限制区的工业用地基准地价，参照一级工业用地的基准地价执行。

附件 2

旺苍县国华镇等 32 个评价对象基准地价一览表

区域	级别	商服用地		住宅用地		工业用地		公共管理与公共服务用地	
		元/平方米	万元/亩	元/平方米	万元/亩	元/平方米	万元/亩	元/平方米	万元/亩
国华镇	I	535	35.67	450	30.00	248	16.53	290	19.33
	II	415	27.67	350	23.33	180	12.00	200	13.33
	III	350	23.33	200	13.33	155	10.33	170	11.33
木门镇	I	525	35.00	445	29.67	235	15.67	280	18.67
	II	340	22.67	260	17.33	150	10.00	160	10.67
三江镇	I	515	34.33	445	29.67	248	16.53	310	20.67
	II	400	26.67	340	22.67	190	12.67	210	14.00
	III	335	22.33	200	13.33	155	10.33	175	11.67
白水镇	I	540	36.00	455	30.33	260	17.33	310	20.67
	II	360	24.00	280	18.67	185	12.33	200	13.33
英萃镇	I	500	33.33	440	29.33	248	16.53	290	19.33
	II	390	26.00	330	22.00	185	12.33	200	13.33
	III	330	22.00	230	15.33	150	10.00	165	11.00
五权镇	I	485	32.33	425	28.33	235	15.67	255	17.00
	II	385	25.67	330	22.00	180	12.00	200	13.33
	III	320	21.33	190	12.67	155	10.33	170	11.33
张华镇	I	485	32.33	395	26.33	235	15.67	255	17.00
	II	320	21.33	225	15.00	145	9.67	160	10.67
普济镇	I	485	32.33	430	28.67	255	17.00	300	20.00
	II	360	24.00	260	17.33	190	12.67	205	13.67
黄洋镇	I	470	31.33	405	27.00	285	19.00	305	20.33
	II	380	25.33	260	17.33	215	14.33	220	14.67
双汇镇	I	460	30.67	410	27.33	255	17.00	275	18.33
	II	320	21.33	235	15.67	170	11.33	190	12.67
大德镇	I	450	30.00	405	27.00	225	15.00	270	18.00
	II	300	20.00	240	16.00	145	9.67	160	10.67
米仓山镇	I	435	29.00	395	26.33	225	15.00	265	17.67
	II	320	21.33	270	18.00	145	9.67	160	10.67
高阳镇	I	450	30.00	405	27.00	250	16.67	272	18.13
	II	290	19.33	230	15.33	165	11.00	175	11.67
龙凤镇	I	425	28.33	400	26.67	230	15.33	270	18.00
	II	300	20.00	230	15.33	140	9.33	155	10.33
九龙镇	I	425	28.33	380	25.33	230	15.33	260	17.33
	II	300	20.00	235	15.67	140	9.33	155	10.33
大德镇金溪片区	I	405	27.00	355	23.67	240	16.00	265	17.67
	II	315	21.00	235	15.67	170	11.33	190	12.67
燕子乡	I	420	28.00	380	25.33	215	14.33	260	17.33
	II	270	18.00	225	15.00	145	9.67	160	10.67
木门镇农建片区	/	300	20.00	260	17.33	180	12.00	200	13.33

区域	级别	商服用地		住宅用地		工业用地		公共管理与公共服务用地	
		元/平方米	万元/亩	元/平方米	万元/亩	元/平方米	万元/亩	元/平方米	万元/亩
木门镇化龙片区	/	335	22.33	280	18.67	205	13.67	230	15.33
双汇镇正源片区	I	380	25.33	350	23.33	205	13.67	225	15.00
	II	295	19.67	230	15.33	160	10.67	175	11.67
天星镇	I	420	28.00	370	24.67	210	14.00	255	17.00
	II	275	18.33	215	14.33	140	9.33	155	10.33
盐河镇	I	420	28.00	365	24.33	215	14.33	260	17.33
	II	275	18.33	210	14.00	145	9.67	160	10.67
白河镇麻英片区	I	380	25.33	330	22.00	230	15.33	252	16.80
	II	270	18.00	210	14.00	180	12.00	200	13.33
白河镇枣林片区	I	380	25.33	325	21.67	200	13.33	220	14.67
	II	260	17.33	210	14.00	145	9.67	155	10.33
黄洋镇柳溪片区	/	290	19.33	230	15.33	185	12.33	200	13.33
天星镇福庆片区	/	290	19.33	220	14.67	185	12.33	210	14.00
盐河镇万家片区	/	300	20.00	270	18.00	185	12.33	205	13.67
水磨镇大河片区	/	320	21.33	250	16.67	190	12.67	215	14.33
水磨镇	I	420	28.00	365	24.33	230	15.33	270	18.00
	II	280	18.67	190	12.67	150	10.00	165	11.00
檬子乡	/	410	27.33	355	23.67	230	15.33	260	17.33
大两镇万山片区	/	270	18.00	210	14.00	170	11.33	190	12.67
大两镇	/	415	27.67	365	24.33	210	14.00	230	15.33

基准地价内涵：

1. 估价期日：2024年1月1日；
2. 土地使用年期：商服用地40年、住宅用地70年、工业用地50年、公共管理与公共服务用地50年；
3. 容积率：商服用地1.5、住宅用地1.5、工业用地1.2、公共管理与公共服务用地符合宗地规划设计条件；
4. 开发程度：宗地外“五通”（通上水、通下水、通电、通路、通讯）、宗地内“场平”（场地平整）；
5. 权利状况：出让土地使用权，无他项权利限制（符合相关法律法规约定）

附件 3

旺苍县城区土地级别范围分布表（商服用地）

级别	土地级别范围	级别内的主要街道
I	东至：三益帝景湾 南至：百丈街 西至：王帽路南段 北至：东河	兴旺东路、滨河中路、红星路、新华街、百丈街等
II	东至：清江怡苑、锦绣名都 南至：恩广高速 西至：卫健局 北至：广巴铁路	兴旺西路东段、兴旺东路、凤凰路、建设路、环城中路、环城东路、滨河中路、滨河北路等
III	东至：红军城片区 南至：恩广高速 西至：嘉川中学、嘉川卫生院 北至：广巴铁路、紫金小区	国道 542、庆寨路、政府路、石桥路、博骏路、白马路、兴旺西路、王帽路、东河路等
IV	东至：五峰片区 南至：恩广高速 西至：绿色家居产业园 北至：长滩坝片区、孙家坝片区	国道 542、苍旺公路、东河路等

注：具体范围以“旺苍县城区商服用地土地级别与基准地价图”为准

旺苍县城区土地级别范围分布表（住宅用地）

级别	土地级别范围	级别内的主要街道
I	东至：三益帝景湾 南至：恩广高速 西至：王帽路南段 北至：广巴铁路	兴旺东路、滨河中路、红星路、新华街、百丈街、凤凰路、建设路、环城中路、环城东路西段等
II	东至：清江怡苑、东城中学 南至：恩广高速 西至：体育中心、大中坝 北至：广巴铁路	博骏路、兴旺西路东段、白马路、兴旺东路、环城东路、滨河中路、滨河北路等
III	东至：红军城片区 南至：恩广高速 西至：嘉川中学、嘉川卫生院 北至：广巴铁路、紫金小区	国道 542、庆寨路、政府路、石桥路、博骏路、白马路、兴旺西路、王帽路、东河路等
IV	东至：五峰片区 南至：恩广高速 西至：绿色家居产业园 北至：长滩坝片区、孙家坝片区	国道 542、苍旺公路、东河路等

注：具体范围以“旺苍县城区住宅用地土地级别与基准地价图”为准

旺苍县城区土地级别范围分布表（工业用地）

级别	土地级别范围	级别内的主要街道
I	东至：长滩坝片区 南至：恩广高速 西至：绿色家居产业园 北至：定级边界	国道 542、庆寨路、政府路、石桥路等
II	东至：定级边界 南至：恩广高速 西至：定级边界 北至：定级边界	国道 542 等
III	东至：定级边界 南至：定级边界 西至：德康医院 北至：定级边界	国道 542、东河路、环城东路等
工业限制区	除工业I、II、III、IV外定级范围内的其他区域	王帽路、兴旺东路、凤凰路、建设路、新街、百丈街、红星路、环城中路、环城东路、滨河中路、滨河北路等

注：具体范围以“旺苍县城区工业用地土地级别与基准地价图”为准

旺苍县城区土地级别范围分布表（公共管理与公共服务用地）

级别	土地级别范围	级别内的主要街道
I	东至：东城中学、领袖江南 南至：恩广高速 西至：体育中心、大中坝 北至：广巴铁路	博骏路、兴旺东路、王帽路、兴旺东路、凤凰路、建设路、新街、百丈街、红星路、环城中路、环城东路、滨河中路、滨河北路等
II	东至：红军城片区 南至：麒鑫塑料、旺苍县妇幼保健院 西至：嘉川中学、嘉川卫生院 北至：广巴铁路、长滩坝	国道 542、庆寨路、政府路、石桥路、博骏路、白马路、兴旺西路、王帽路、东河路等
III	东至：定级边界 南至：恩广高速 西至：绿色家居产业园 北至：定级边界	国道 542、环城东路、东河路、苍旺公路等

注：具体范围以“旺苍县城区公共管理与公共服务用地土地级别与基准地价图”为准

旺苍县国华镇城镇土地级别范围分布表

级别	土地级别范围	级别面积（公顷）	面积比例
I	东至：盐井河 南至：周家河 西至：中学 北至：卫生院	14.69	24.87%
II	东至：加油站 南至：定级边界 西至：东河 北至：歧坪中学	12	20.31%
III	I-II级之外，定级范围内的区域	32.38	57.82%
合计		59.07	100%

注：具体范围以旺苍县国华镇城镇土地级别与基准地价图为准

旺苍县木门镇城镇土地级别范围分布表

级别	土地级别范围	级别面积（公顷）	面积比例
I	东至：东凡中学 南至：国土管理所 西至：派出所以西 北至：木门加油站以南	26.87	59.39%
II	I级之外，定级范围内的区域	18.37	40.61%
合计		45.24	100%

注：具体范围以旺苍县木门镇城镇土地级别与基准地价图为准

旺苍县三江镇城镇土地级别范围分布表

级别	土地级别范围	级别面积（公顷）	面积比例
I	东至：白水江 南至：客运站 西至：文明路 北至：竞成路	8.09	12.94%
II	东至：白水江 南至：三江大桥 西至：三江小学 北至：红洋砖厂以北	38.66	61.86%
III	I-II级之外，定级范围内的区域	15.75	25.20%
合计		62.50	100%

注：具体范围以旺苍县三江镇城镇土地级别与基准地价图为准

旺苍县白河镇城镇土地级别范围分布表

级别	土地级别范围	级别面积（公顷）	面积比例
I	东至：派出所以西 南至：白水河 西至：镇政府以西 北至：便民西路以北	4.96	7.59%
II	I级之外，定级范围内的区域	60.37	92.41%
合计		65.33	100%

注：具体范围以旺苍县白河镇城镇土地级别与基准地价图为准

旺苍县英萃镇城镇土地级别范围分布表

级别	土地级别范围	级别面积（公顷）	面积比例
I	东至：中学 南至：烈士陵园 西至：水厂 北至：幼儿园以北	9.80	28.36%
II	东至：旺鼓旅游路 南至：旅游接待中心以北 西至：镇政府 北至：定级边界	11.78	34.10%
III	I-II级之外，定级范围内的区域	12.97	37.54%
合计		34.55	100%

注：具体范围以旺苍县英萃镇城镇土地级别与基准地价图为准

旺苍县五权镇城镇土地级别范围分布表

级别	土地级别范围	级别面积（公顷）	面积比例
I	东至：寨坝河 南至：农信社以北 西至：五郎庙南街 北至：工商局	2.39	3.69%
II	东至：定级边界 南至：五权小学 西至：定级边界 北至：五郎庙北街	16.47	25.45%
III	I-II级之外，定级范围内的区域	45.86	70.86%
合计		64.72	100%

注：具体范围以旺苍县五权镇城镇土地级别与基准地价图为准

旺苍县张华镇城镇土地级别范围分布表

级别	土地级别范围	级别面积（公顷）	面积比例
I	东至：信用社 南至：东河 西至：教师街 北至：派出所以南	7.14	6.39%
II	I级之外，定级范围内的区域	104.64	93.61%
合计		111.78	100%

注：具体范围以旺苍县张华镇城镇土地级别与基准地价图为准

旺苍县普济镇城镇土地级别范围分布表

级别	土地级别范围	级别面积（公顷）	面积比例
I	东至：普济桥 南至：清江河 西至：中学以东 北至：普济站以南	13.62	7.80%
II	I级之外，定级范围内的区域	160.99	92.20%
合计		174.61	100%

注：具体范围以旺苍县普济镇城镇土地级别与基准地价图为准

旺苍县黄洋镇城镇土地级别范围分布表

级别	土地级别范围	级别面积（公顷）	面积比例
I	东至：黄高路 南至：汽车站 西至：黄洋小学 北至：农贸市场以北	15.00	3.42%
II	I级之外，定级范围内的区域	423.64	96.58%
合计		438.64	100%

注：具体范围以旺苍县黄洋镇城镇土地级别与基准地价图为准

旺苍县双汇镇城镇土地级别范围分布表

级别	土地级别范围	级别面积（公顷）	面积比例
I	东至：旺鼓路 南至：邮政银行以北 西至：农贸市场 北至：卫生院	2.56	4.41%
II	I级之外，定级范围内的区域	55.46	95.59%
合计		58.03	100%

注：具体范围以旺苍县双汇镇城镇土地级别与基准地价图为准

旺苍县大德镇城镇土地级别范围分布表

级别	土地级别范围	级别面积（公顷）	面积比例
I	东至：大德小学以西 南至：农信社 西至：方家湾大桥以东 北至：镇政府	1.31	2.72%
II	I级之外，定级范围内的区域	46.89	97.28%
合计		48.20	100%

注：具体范围以旺苍县大德镇城镇土地级别与基准地价图为准

旺苍县米仓山镇城镇土地级别范围分布表

级别	土地级别范围	级别面积（公顷）	面积比例
I	东至：县道 南至：镇政府 西至：定级边界 北至：招呼站以北	7.40	15.68%
II	I级之外，定级范围内的区域	39.79	84.32%
合计		47.39	100%

注：具体范围以旺苍县米仓山镇城镇土地级别与基准地价图为准

旺苍县高阳镇城镇土地级别范围分布表

级别	土地级别范围	级别面积（公顷）	面积比例
I	东至：规划道路 南至：卫生院以南 西至：高阳小学以西 北至：农贸市场以北	8.93	18.63%
II	I级之外，定级范围内的区域	39.01	81.37%
合计		47.94	100%

注：具体范围以旺苍县高阳镇城镇土地级别与基准地价图为准

旺苍县龙凤镇城镇土地级别范围分布表

级别	土地级别范围	级别面积（公顷）	面积比例
I	东至：新街 南至：卫生院以北 西至：派出所 北至：招呼站以北	12.61	8.00%
II	I级之外，定级范围内的区域	145.09	92.00%
合计		157.70	100%

注：具体范围以旺苍县龙凤镇城镇土地级别与基准地价图为准

旺苍县九龙镇城镇土地级别范围分布表

级别	土地级别范围	级别面积（公顷）	面积比例
I	东至：定级边界 南至：定级边界 西至：文化站以西 北至：农贸市场	58.59	32.72%
II	I级之外，定级范围内的区域	120.50	67.28%
合计		179.09	100%

注：具体范围以旺苍县九龙镇城镇土地级别与基准地价图为准

旺苍县大德镇金溪片区城镇土地级别范围分布表

级别	土地级别范围	级别面积（公顷）	面积比例
I	东至：农信社 南至：清江超市 西至：规划道路 北至：社区老年中心以北	22.41	13.04%
II	I级之外，定级范围内的区域	149.43	86.96%
合计		171.84	100%

注：具体范围以旺苍县大德镇金溪片区城镇土地级别与基准地价图为准

旺苍县燕子乡城镇土地级别范围分布表

级别	土地级别范围	级别面积（公顷）	面积比例
I	东至：燕子河 南至：中国移动以南 西至：定级边界 北至：燕子小学以北	3.20	30.62%
II	I-II级之外，定级范围内的区域	7.25	69.38%
合计		10.45	100%

注：具体范围以旺苍县燕子乡城镇土地级别与基准地价图为准

旺苍县木门镇农建片区城镇土地级别范围分布表

级别	土地级别范围	级别面积（公顷）	面积比例
I	东至：定级边界 南至：定级边界 西至：定级边界 北至：定级边界	11.03	100%
合计		11.03	100%

注：具体范围以旺苍县木门镇农建片区城镇土地级别与基准地价图为准

旺苍县木门镇化龙片区城镇土地级别范围分布表

级别	土地级别范围	级别面积（公顷）	面积比例
I	东至：定级边界 南至：定级边界 西至：定级边界 北至：规定级边界	14.30	100%
合计		14.30	100%

注：具体范围以旺苍县木门镇化龙片区城镇土地级别与基准地价图为准

旺苍县双汇镇正源片区城镇土地级别范围分布表

级别	土地级别范围	级别面积（公顷）	面积比例
I	东至：东河 南至：幼儿园 西至：新街以西 北至：集贸市场以北	18.09	9.59%
II	I级之外，定级范围内的区域	170.58	90.41%
合计		178.67	100%

注：具体范围以旺苍县双汇镇正源片区城镇土地级别与基准地价图为准

旺苍县天星镇城镇土地级别范围分布表

级别	土地级别范围	级别面积（公顷）	面积比例
I	东至：定级边界 南至：天星小学以南 西至：定级边界 北至：定级边界	10.06	54.35%
II	I级之外，定级范围内的区域	8.45	45.65%
合计		18.51	100%

注：具体范围以旺苍县天星镇城镇土地级别与基准地价图为准

旺苍县盐河镇城镇土地级别范围分布表

级别	土地级别范围	级别面积（公顷）	面积比例
I	东至：卫生院以东 南至：信用社以南 西至：镇政府以西 北至：盐河小学以北	58.60	13.56%
II	I级之外，定级范围内的区域	373.41	86.44%
合计		432.01	100%

注：具体范围以旺苍县盐河镇城镇土地级别与基准地价图为准

旺苍县白河镇麻英片区城镇土地级别范围分布表

级别	土地级别范围	级别面积（公顷）	面积比例
I	东至：麻英街道以东 南至：马英小学 西至：卫生院 北至：麻英街道与瓦碾子河交汇处	3.48	7.57%
II	I级之外，定级范围内的区域	42.47	92.43%
合计		45.95	100%

注：具体范围以旺苍县白河镇麻英片区城镇土地级别与基准地价图为准

旺苍县白水镇枣林片区城镇土地级别范围分布表

级别	土地级别范围	级别面积（公顷）	面积比例
I	东至：信用社 南至：客运站以西 西至：中国移动 北至：卫生院	0.73	10.21%
II	I级之外，定级范围内的区域	6.41	89.79%
合计		7.14	100%

注：具体范围以旺苍县白水镇枣林片区城镇土地级别与基准地价图为准

旺苍县黄洋镇柳溪片区城镇土地级别范围分布表

级别	土地级别范围	级别面积（公顷）	面积比例
I	东至：定级边界 南至：定级边界 西至：定级边界 北至：定级边界	10.30	100%
合计		10.30	100%

注：具体范围以旺苍县黄洋镇柳溪片区城镇土地级别与基准地价图为准

旺苍县天星镇福庆片区城镇土地级别范围分布表

级别	土地级别范围	级别面积（公顷）	面积比例
I	东至：定级边界 南至：定级边界 西至：定级边界 北至：定级边界	12.85	100%
合计		12.85	100%

注：具体范围以旺苍县天星镇福庆片区城镇土地级别与基准地价图为准

旺苍县盐河镇万家片区城镇土地级别范围分布表

级别	土地级别范围	级别面积（公顷）	面积比例
I	东至：定级边界 南至：定级边界 西至：定级边界 北至：定级边界	7.22	100%
合计		7.22	100%

注：具体范围以旺苍县盐河镇万家片区城镇土地级别与基准地价图为准

旺苍县水磨镇大河片区城镇土地级别范围分布表

级别	土地级别范围	级别面积（公顷）	面积比例
I	东至：定级边界 南至：定级边界 西至：定级边界 北至：定级边界	89.01	100%
合计		89.01	100%

注：具体范围以旺苍县水磨镇大河片区城镇土地级别与基准地价图为准

旺苍县水磨镇镇城镇土地级别范围分布表

级别	土地级别范围	级别面积（公顷）	面积比例
I	东至：邮政以东 南至：聚缘广场以北 西至：水磨小学以西 北至：休闲广场以南	39.67	12.88%
II	I级之外，定级范围内的区域	268.33	87.12%
合计		308.00	100%

注：具体范围以旺苍县水磨镇镇城镇土地级别与基准地价图为准

旺苍县檬子乡城镇土地级别范围分布表

级别	土地级别范围	级别面积（公顷）	面积比例
I	东至：定级边界 南至：定级边界 西至：定级边界 北至：定级边界	49.30	100%
合计		49.30	100%

注：具体范围以旺苍县檬子乡城镇土地级别与基准地价图为准

旺苍县大两镇万山片区城镇土地级别范围分布表

级别	土地级别范围	级别面积（公顷）	面积比例
I	东至：定级边界 南至：定级边界 西至：定级边界 北至：定级边界	170.97	100%
合计		170.97	100%

注：具体范围以旺苍县大两镇万山片区城镇土地级别与基准地价图为准

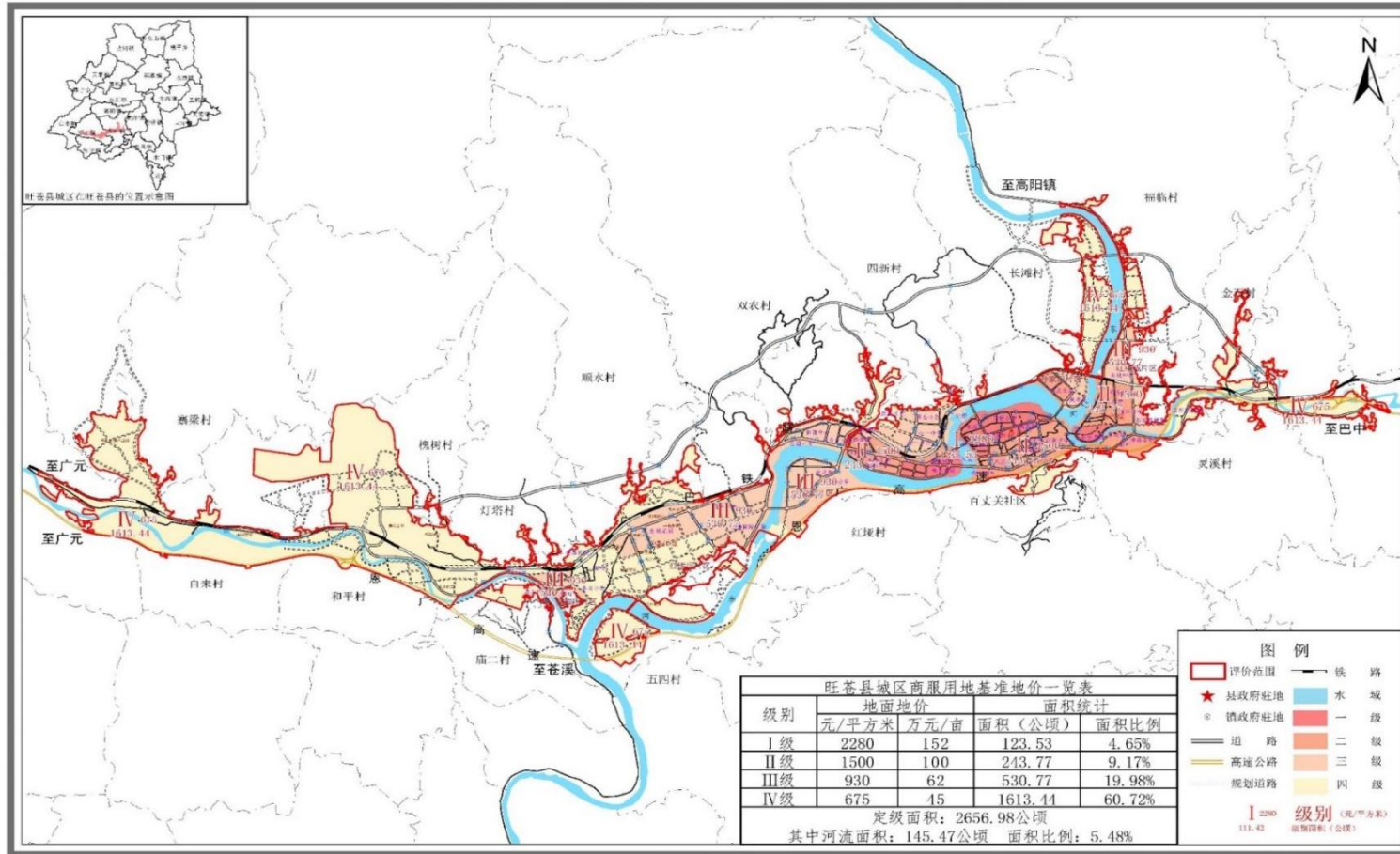
旺苍县大两镇城镇土地级别范围分布表

级别	土地级别范围	级别面积（公顷）	面积比例
I	东至：定级边界 南至：定级边界 西至：定级边界 北至：定级边界	86.49	100%
合计		86.49	100%

注：具体范围以旺苍县大两镇城镇土地级别与基准地价图为准

附件 4

旺苍县城区商服用地土地级别与基准地价图

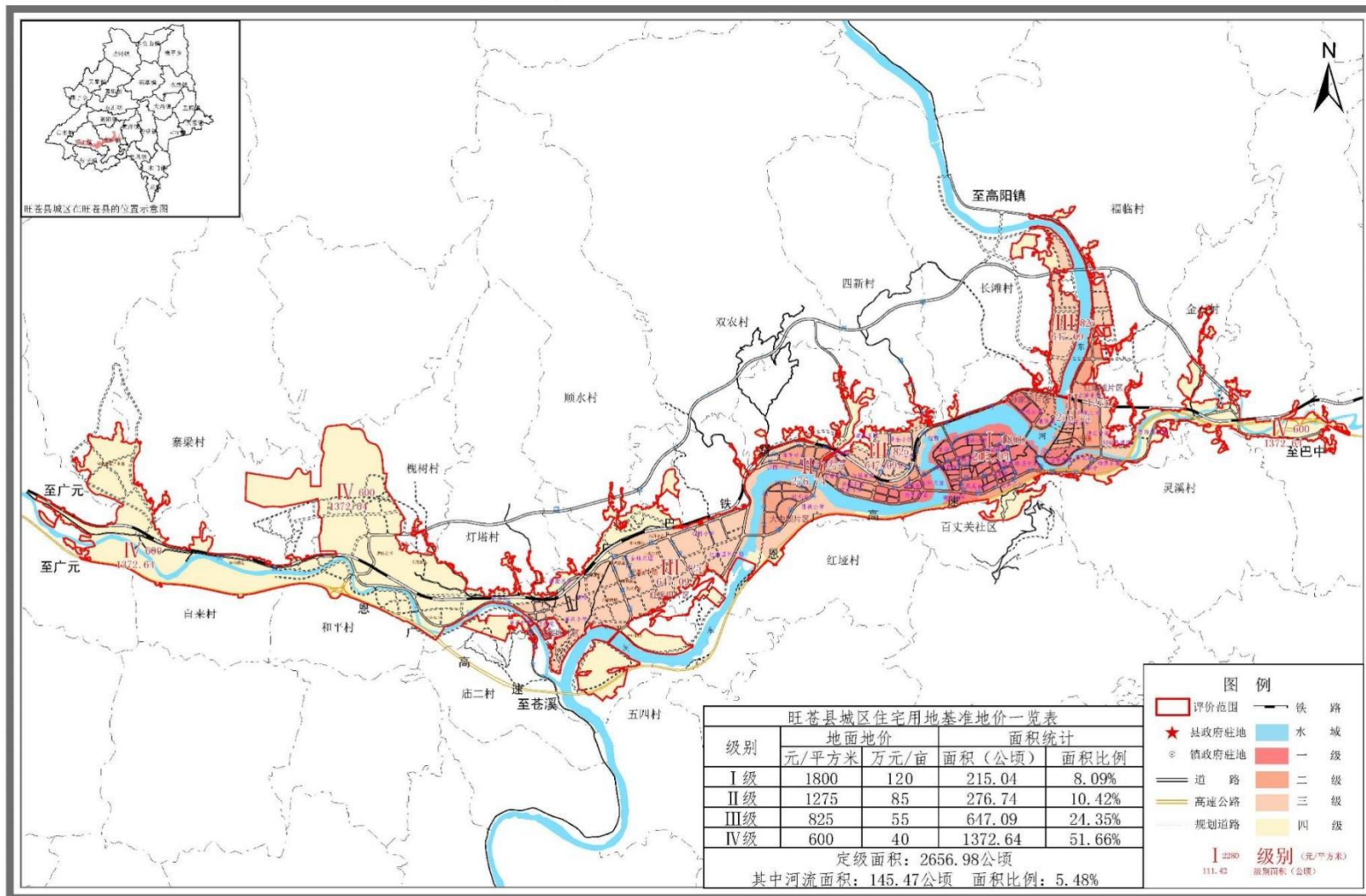


项目单位: 旺苍县自然资源局

比例尺: 1:52500

编制单位: 四川大成房地产土地资产评估有限公司
编制时间: 二〇二四年八月

旺苍县城区住宅用地土地级别与基准地价图

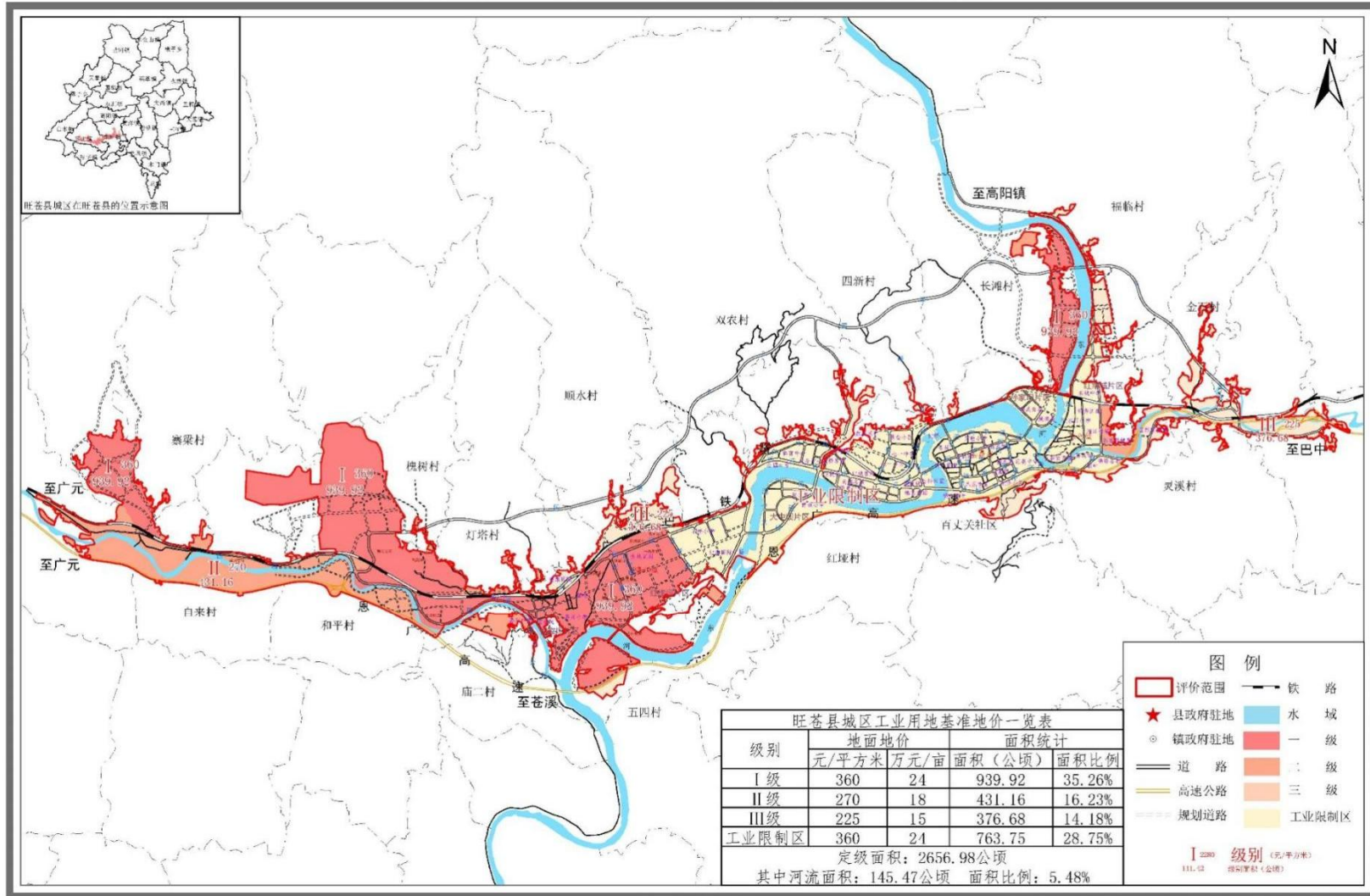


项目单位: 旺苍县自然资源局

比例尺: 1:55000

编制单位: 四川大成房地产土地资产评估有限公司
编制时间: 二〇二四年八月

旺苍县城区工业用地土地级别与基准地价图

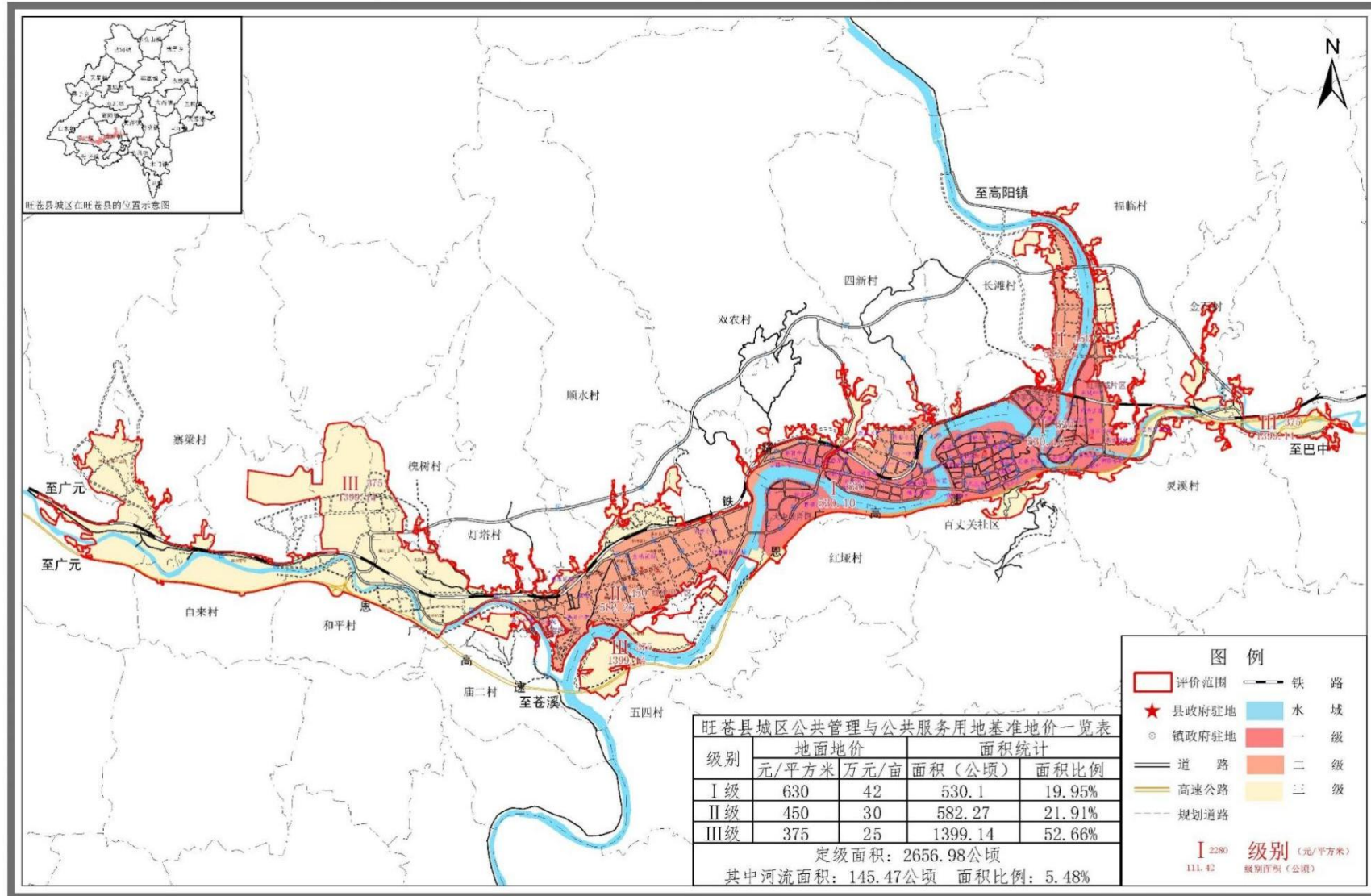


项目单位: 旺苍县自然资源局

比例尺: 1:55000

编制单位: 四川大成房地产土地资产评估有限公司
 编制时间: 二〇二四年八月

旺苍县城区公共管理与公共服务用地土地级别与基准地价图

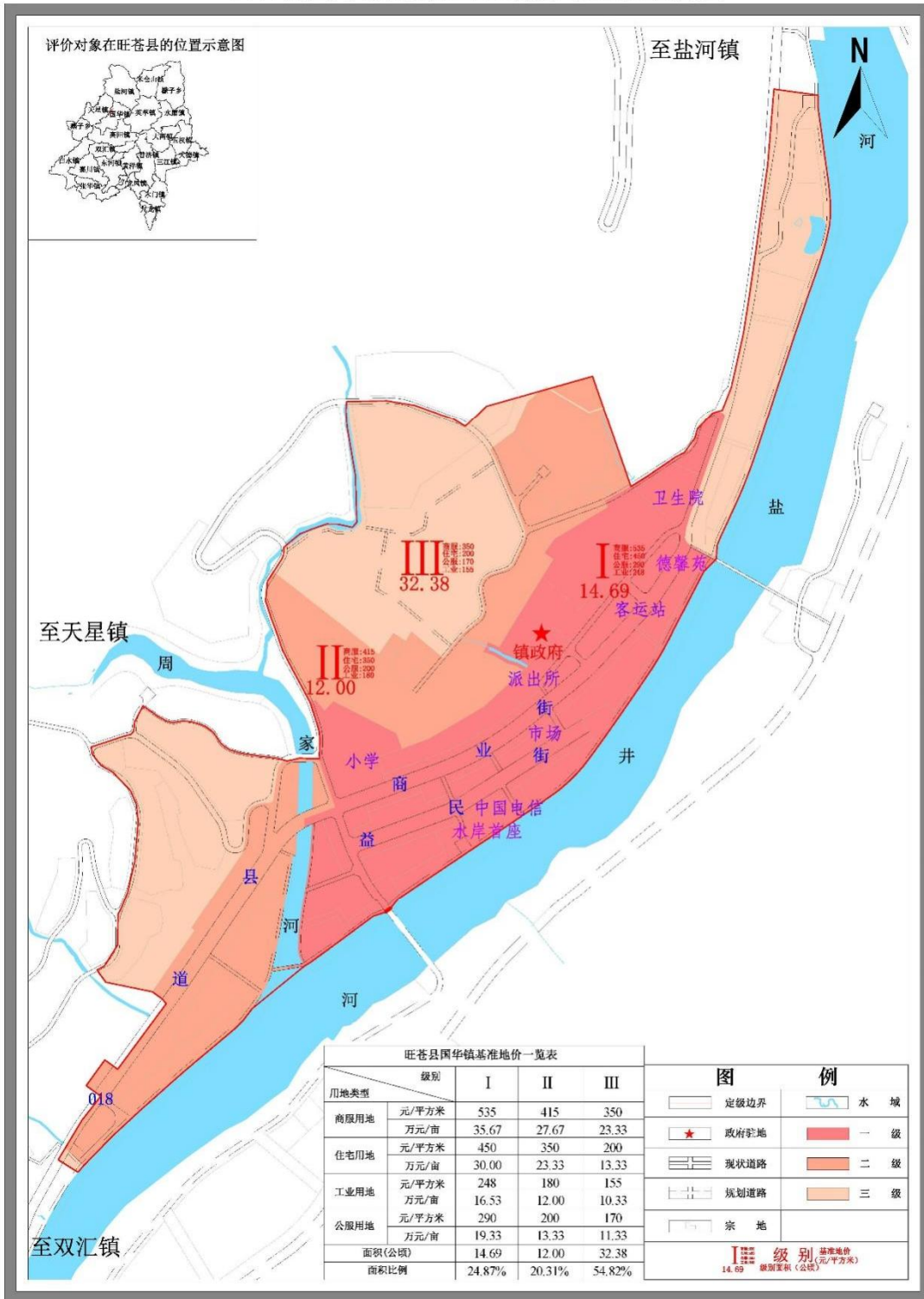


项目单位: 旺苍县自然资源局

比例尺: 1:55000

编制单位: 四川大成房地产土地资产评估有限公司
编制时间: 二〇二四年八月

旺苍县国华镇城镇土地级别与基准地价图

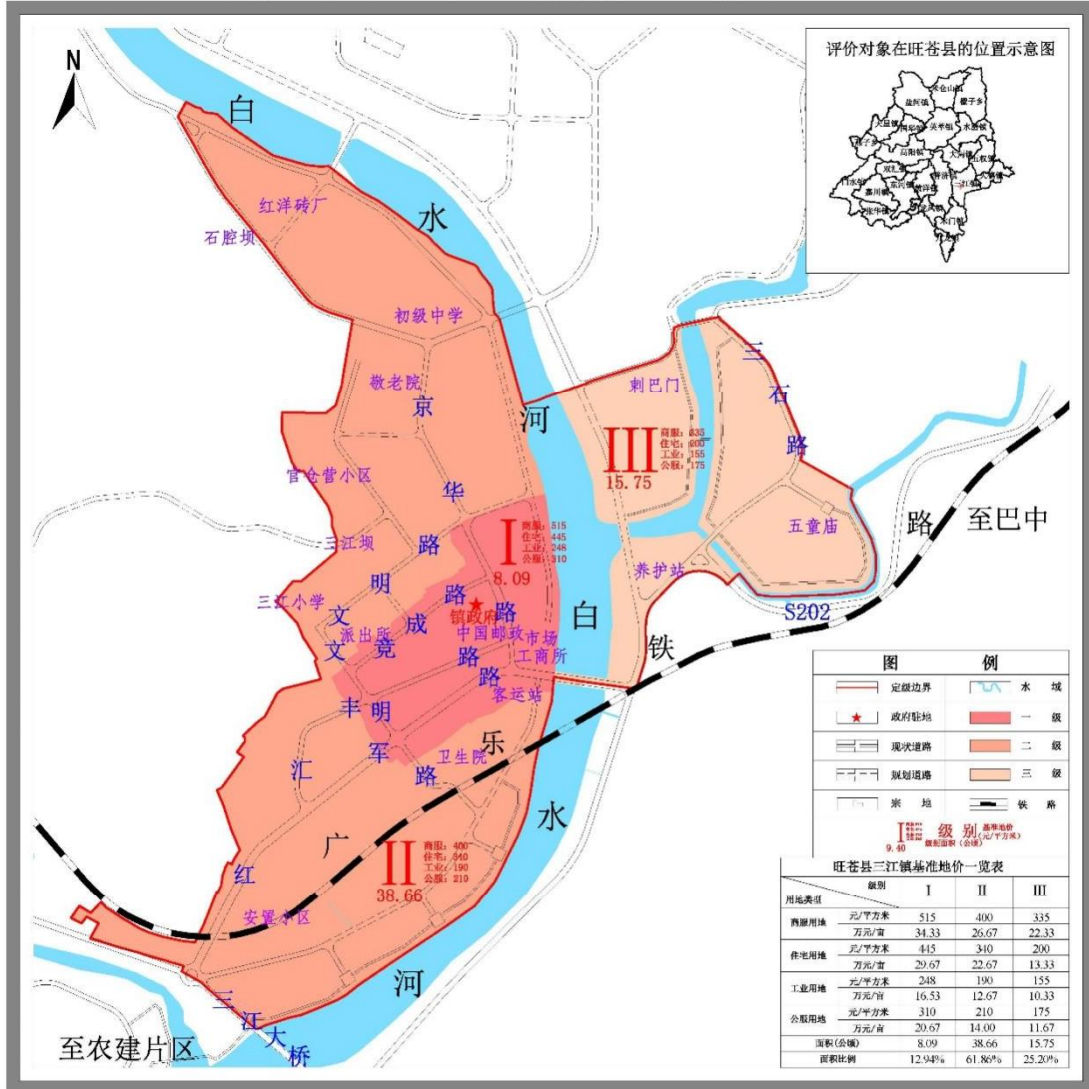


项目单位：旺苍县自然资源局

比例尺：1:4400

编制单位：四川大成房地产土地资产评估有限公司
编制时间：二〇二四年十月

旺苍县三江镇城镇土地级别与基准地价图

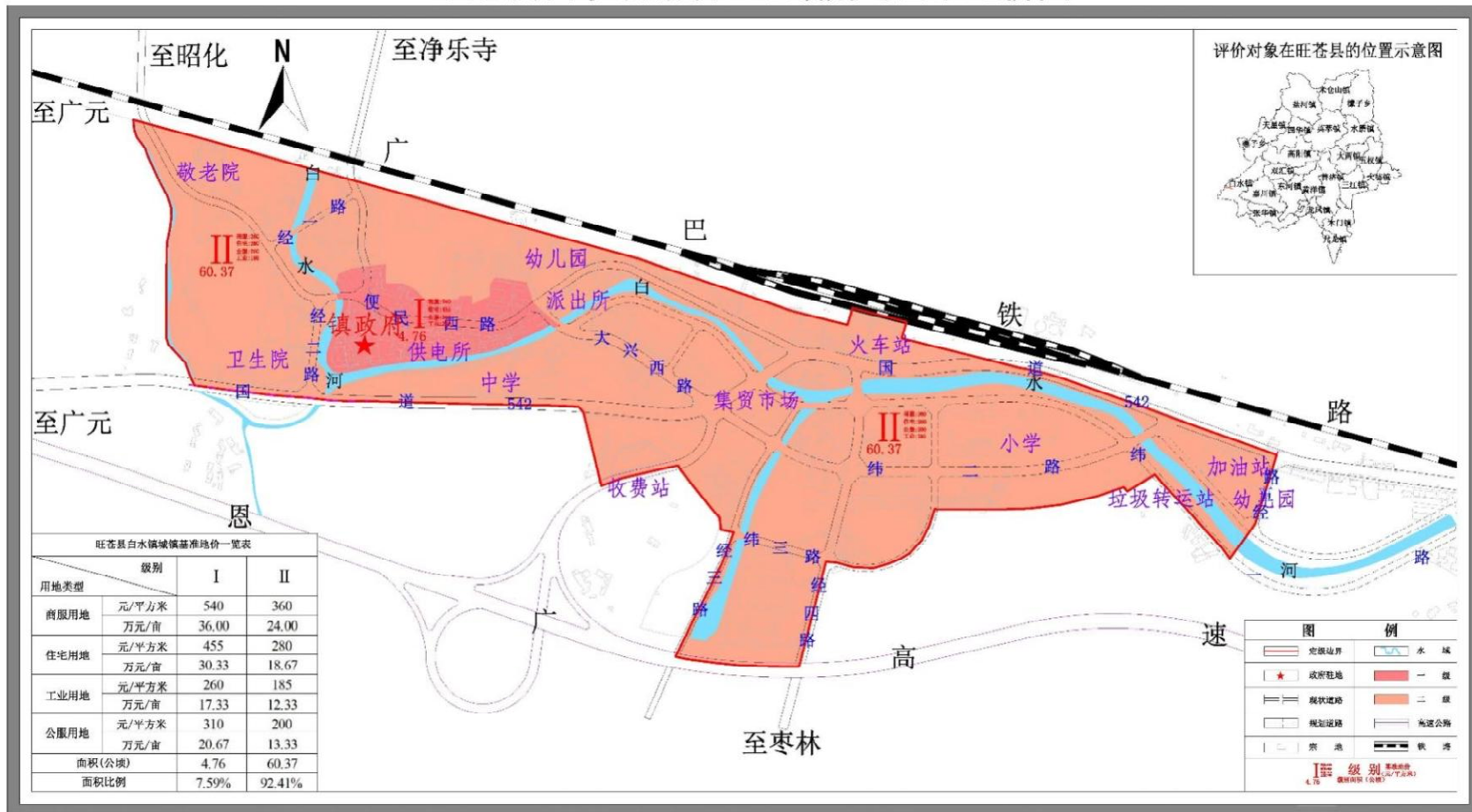


项目单位：旺苍县自然资源局

比例尺：1:6100

编制单位：四川大成房地产土地资产评估有限公司
编制时间：二〇二四年十月

旺苍县白河镇城镇土地级别与基准地价图

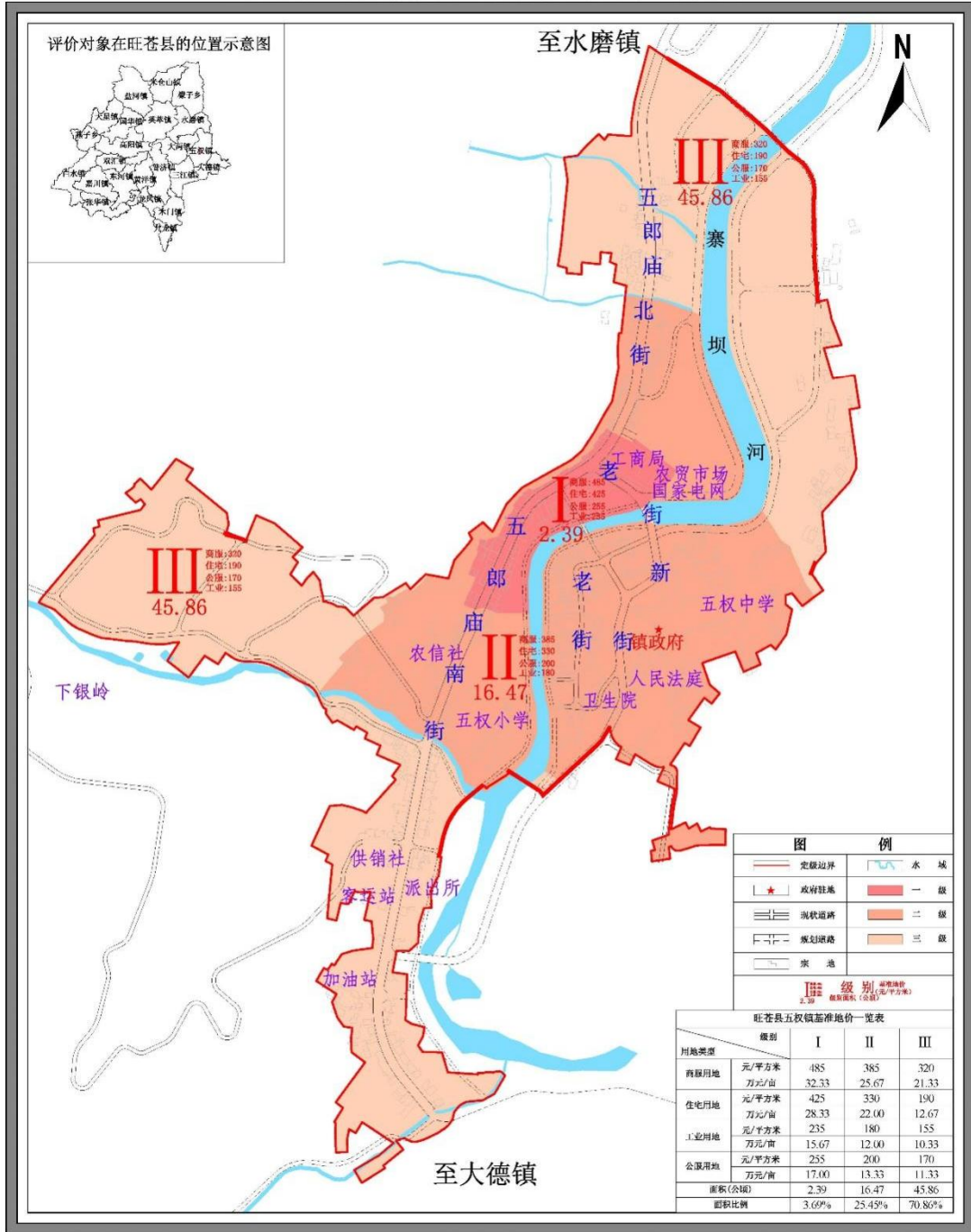


项目单位：旺苍县自然资源局

比例尺：1:6300

编制单位：四川大成房地产土地资产评估有限公司
编制时间：二〇二四年十月

旺苍县五权镇城镇土地级别与基准地价图

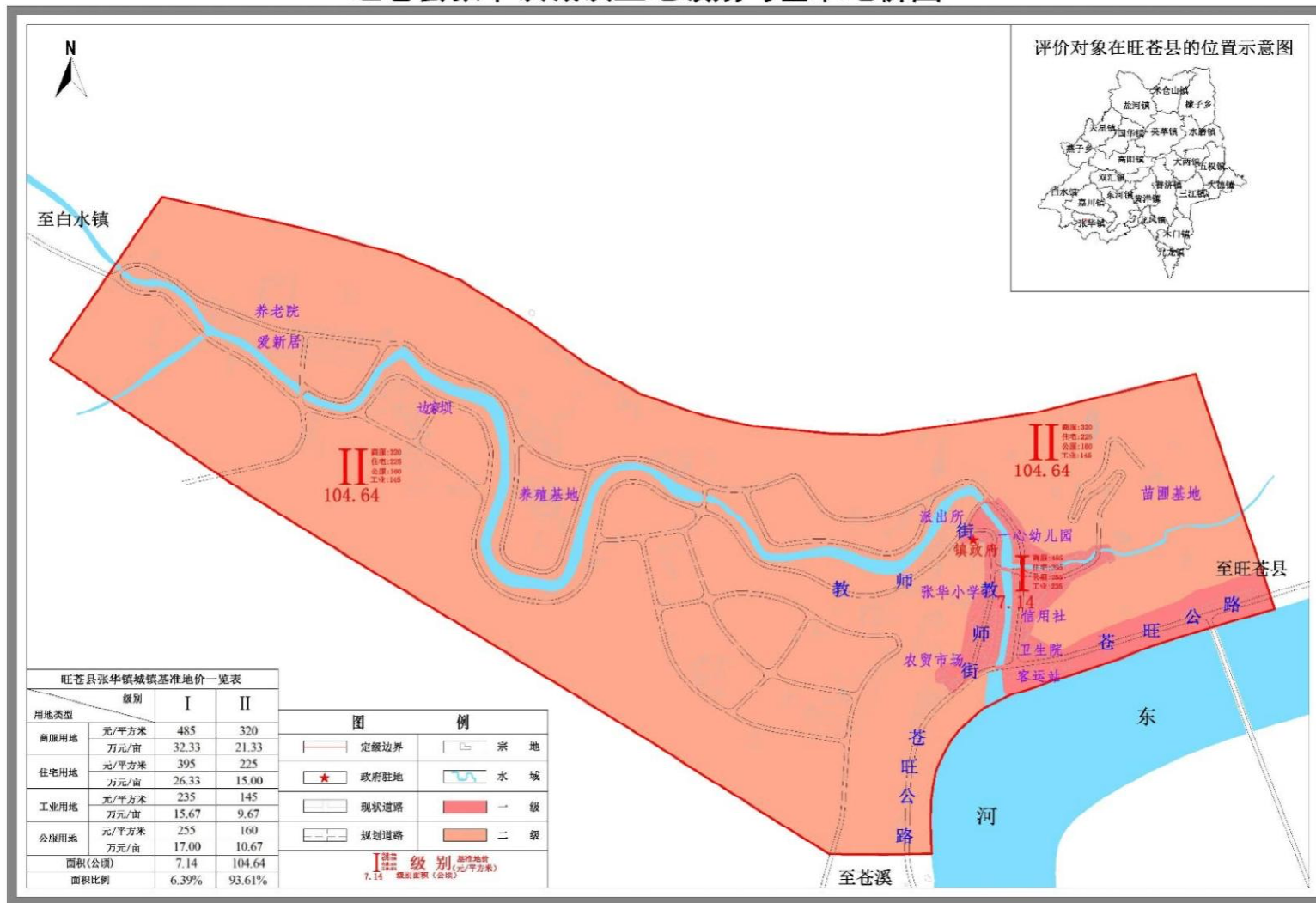


项目单位：旺苍县自然资源局

比例尺：1:4700

编制单位：四川大成房地产土地资产评估有限公司
编制时间：二〇二四年十月

旺苍县张华镇城镇土地级别与基准地价图

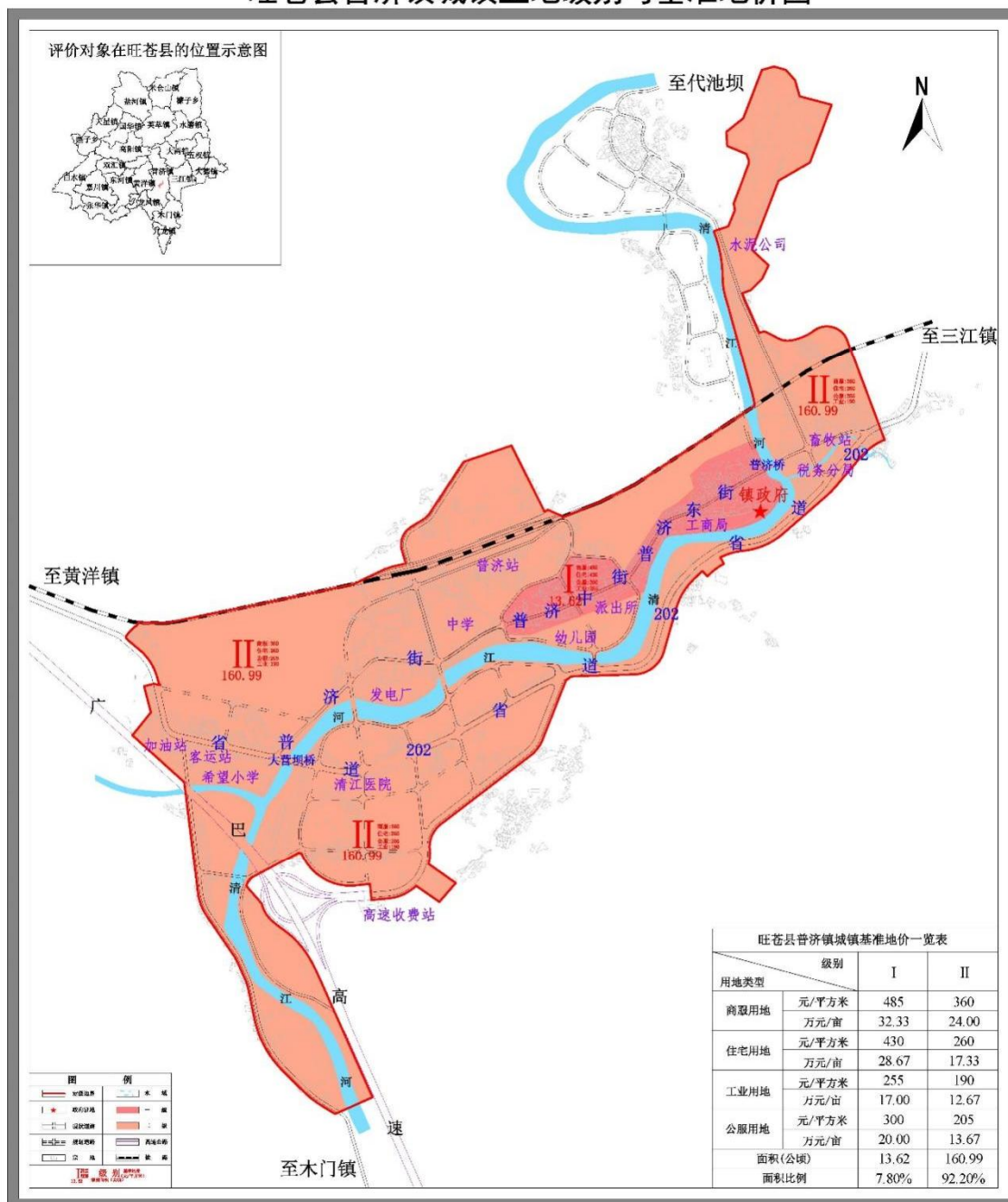


项目单位：旺苍县自然资源局

比例尺：1:6000

编制单位：四川大成房地产土地资产评估有限公司
编制时间：二〇二四年十月

旺苍县普济镇城镇土地级别与基准地价图

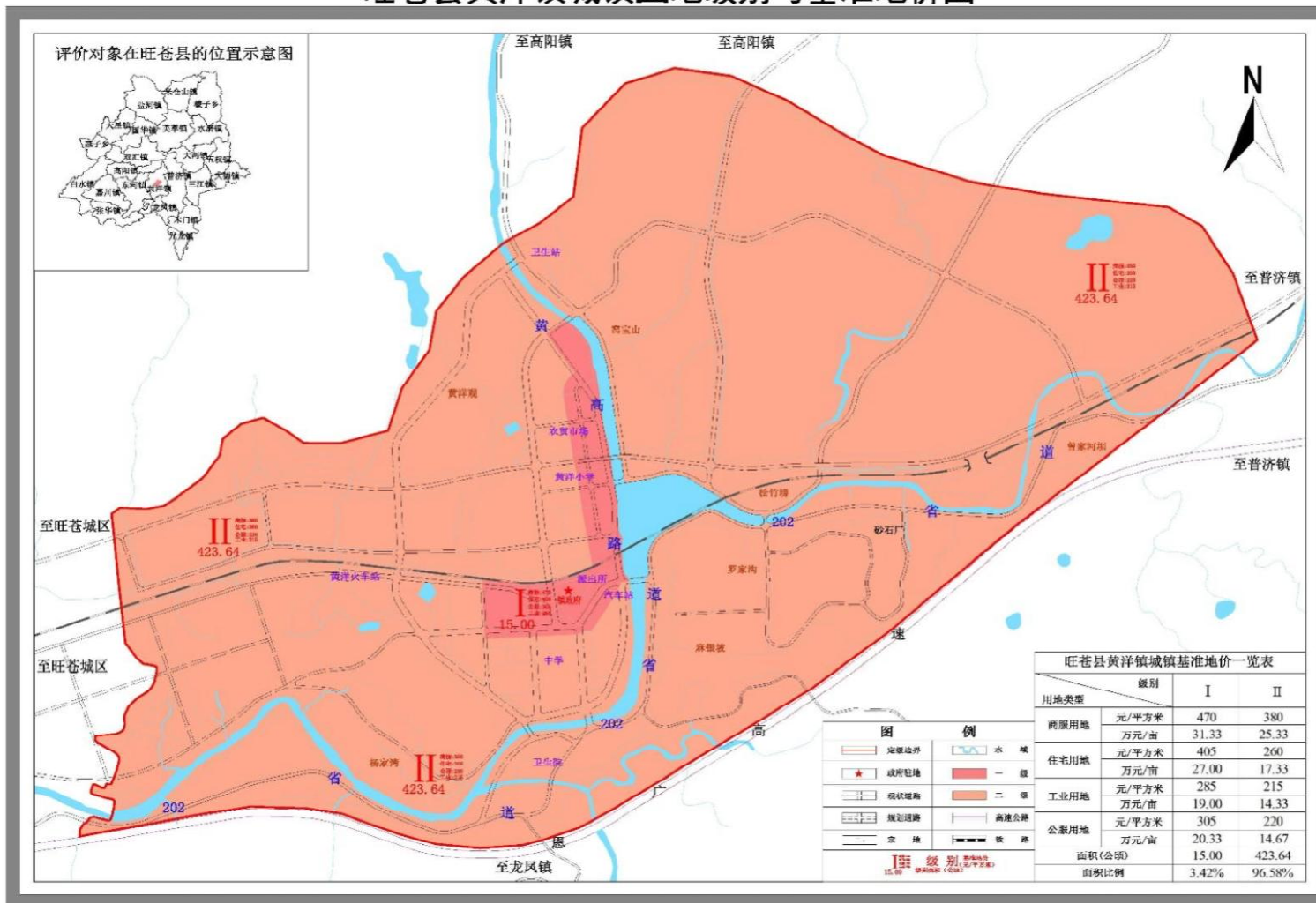


项目单位：旺苍县自然资源局

比例尺：1:10000

编制单位：四川大成房地产土地资产评估有限公司
编制时间：二〇二四年十月

旺苍县黄洋镇城镇土地级别与基准地价图

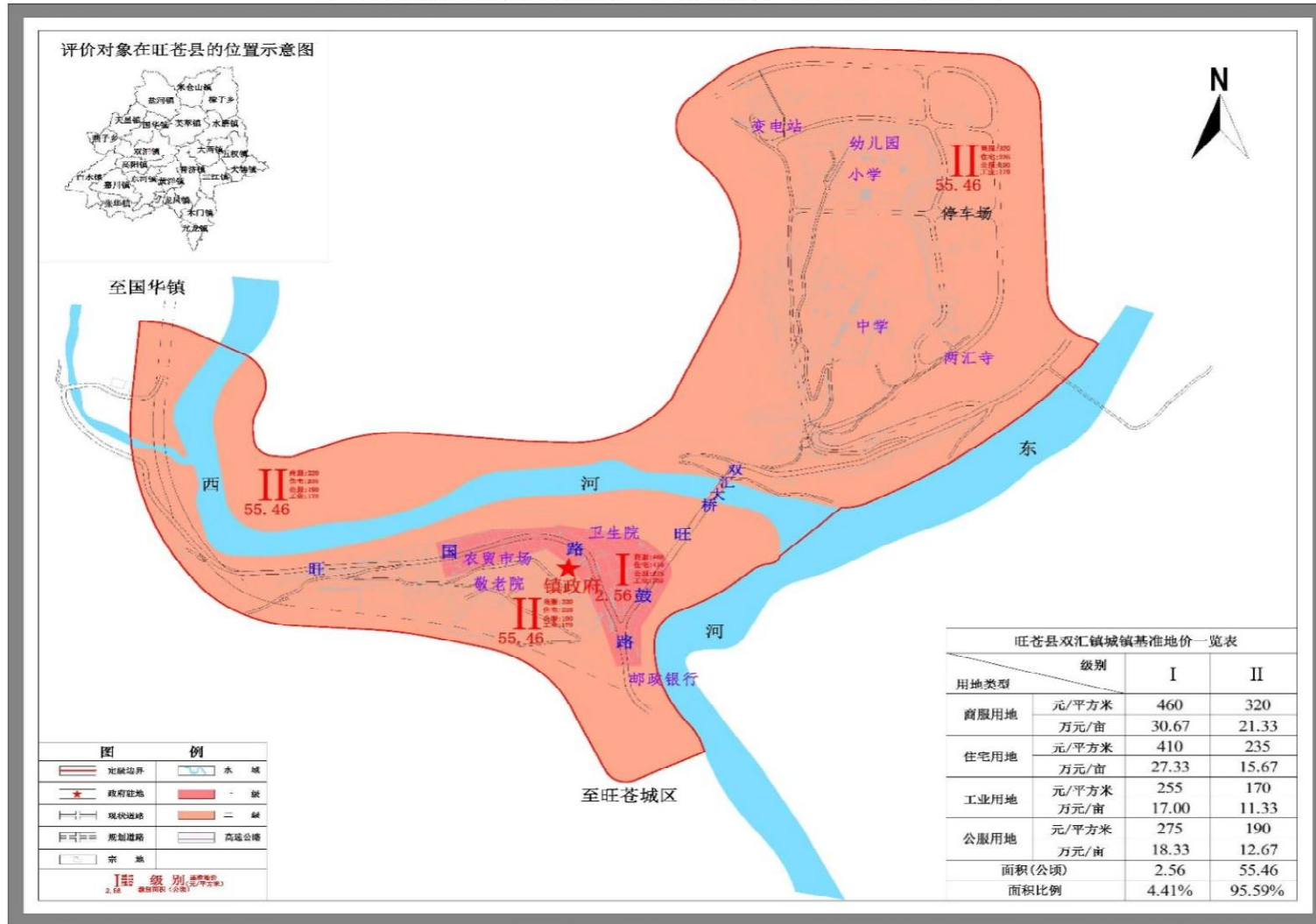


项目单位：旺苍县自然资源局

比例尺：1:10000

编制单位：四川大成房地产土地资产评估有限公司
编制时间：二〇二四年十月

旺苍县双汇镇城镇土地级别与基准地价图

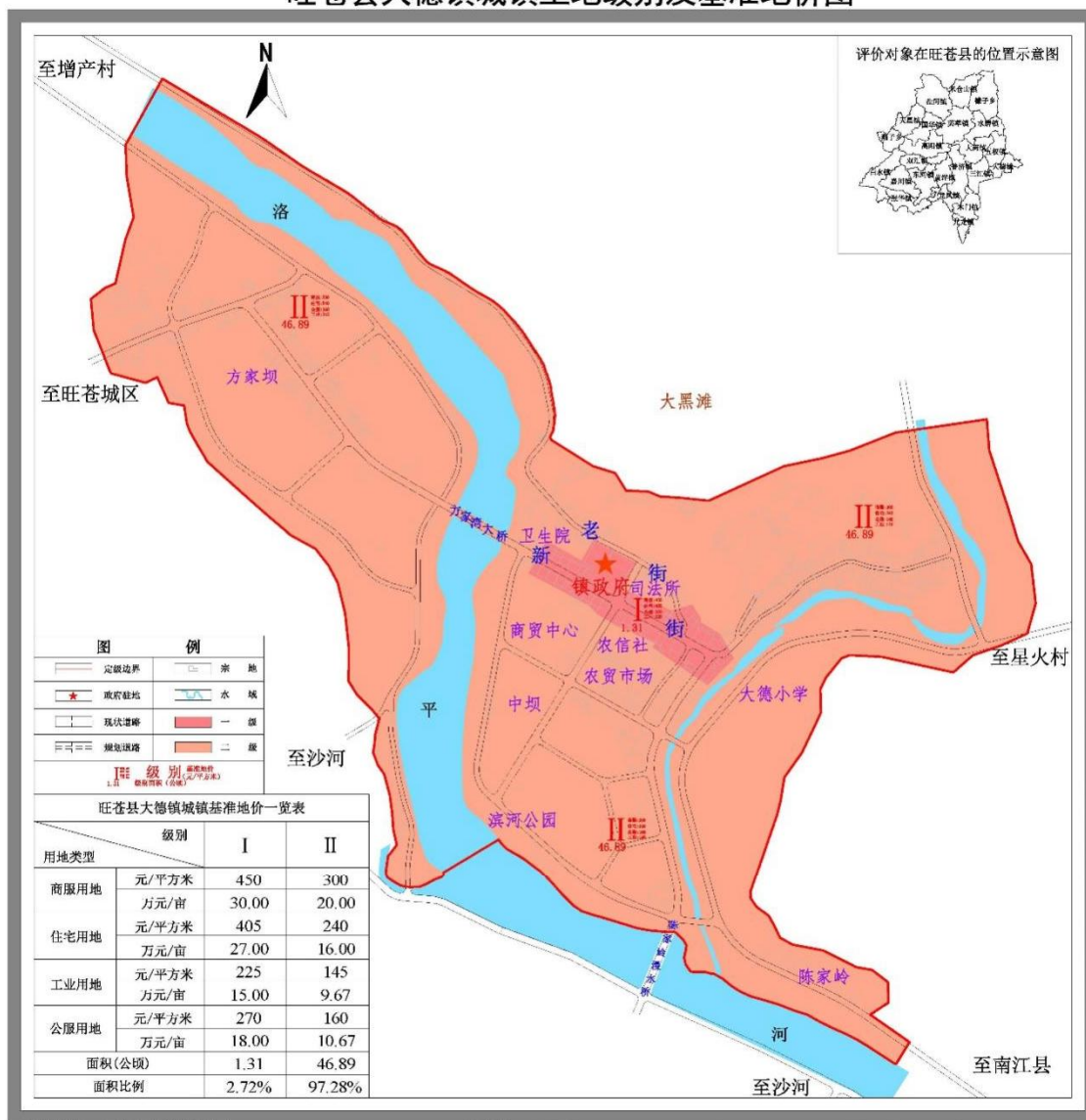


单位：旺苍县自然资源局

比例尺：1:5000

编制单位：四川大成房地产土地资产评估有限公司
编制时间：二〇二四年十月

旺苍县大德镇城镇土地级别及基准地价图

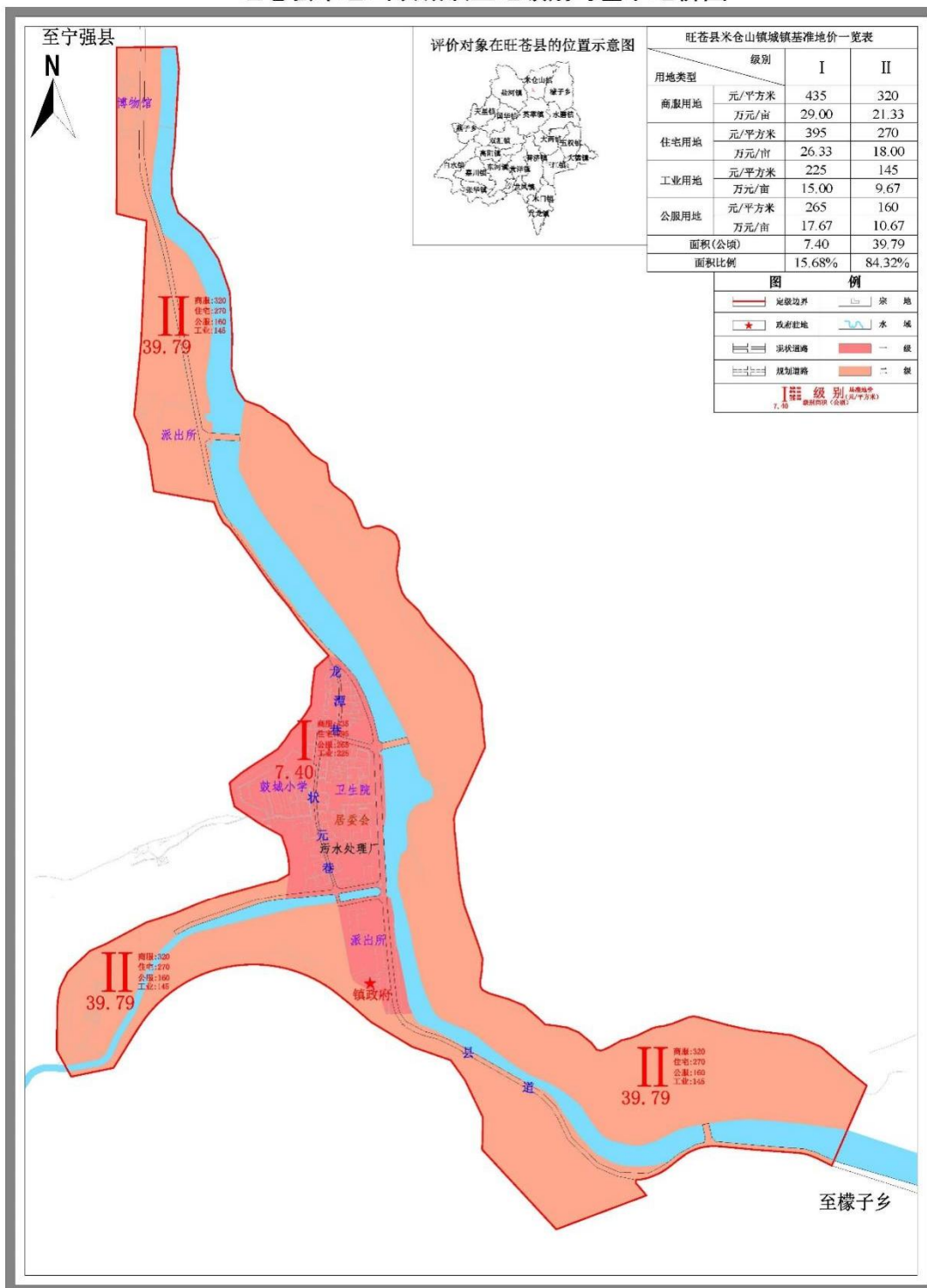


项目单位：旺苍县自然资源局

比例尺：1:4500

编制单位：四川大成房地产土地资产评估有限公司
编制时间：二〇二四年十月

旺苍县米仓山镇城镇土地级别与基准地价图

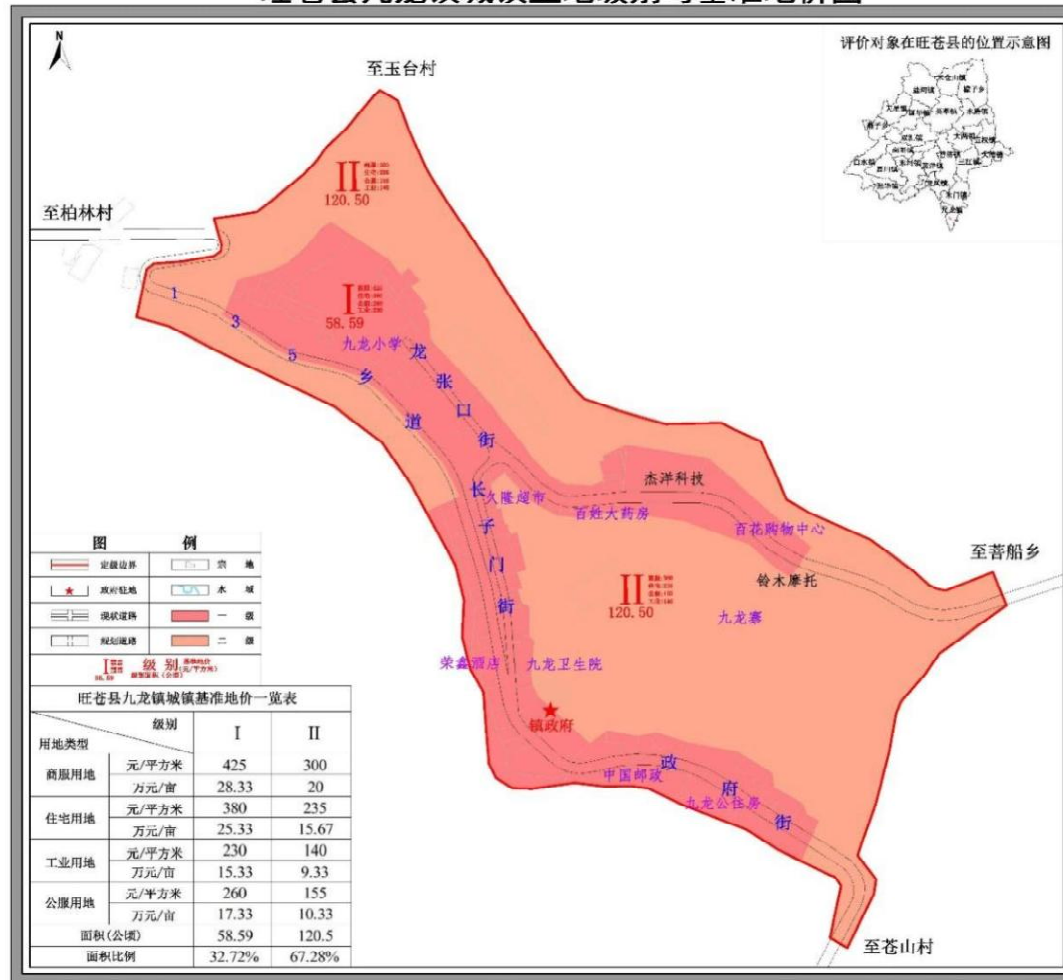


项目单位：旺苍县自然资源局

比例尺 1:5000

编制单位：四川大成房地产土地资产评估有限公司
编制时间：二〇二四年十月

旺苍县九龙镇城镇土地级别与基准地价图

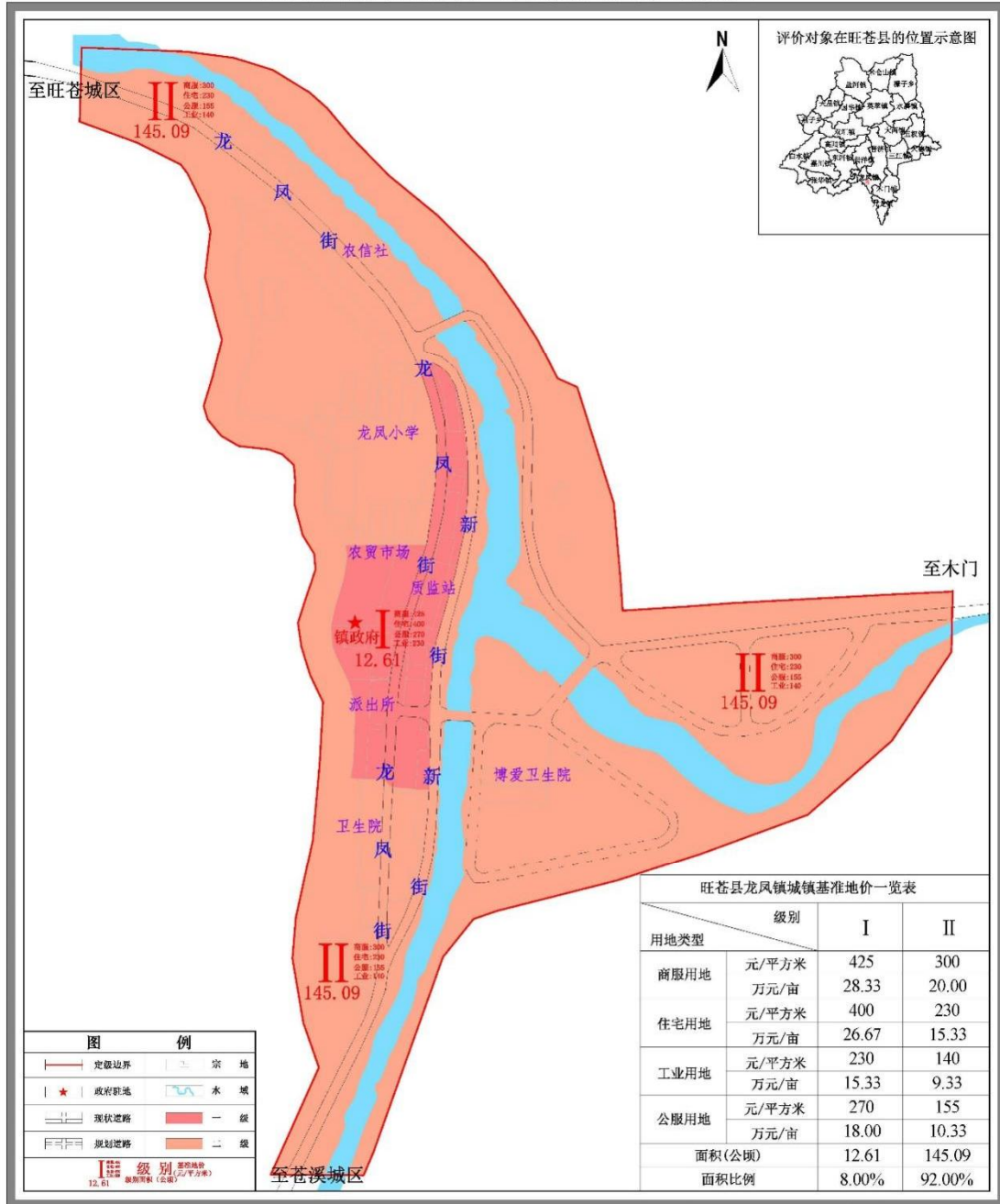


项目单位：旺苍县自然资源局

比例尺：1:10000

编制单位：四川大成房地产土地资产评估有限公司
编制时间：二〇二四年十月

旺苍县龙凤镇城镇土地级别与基准地价图

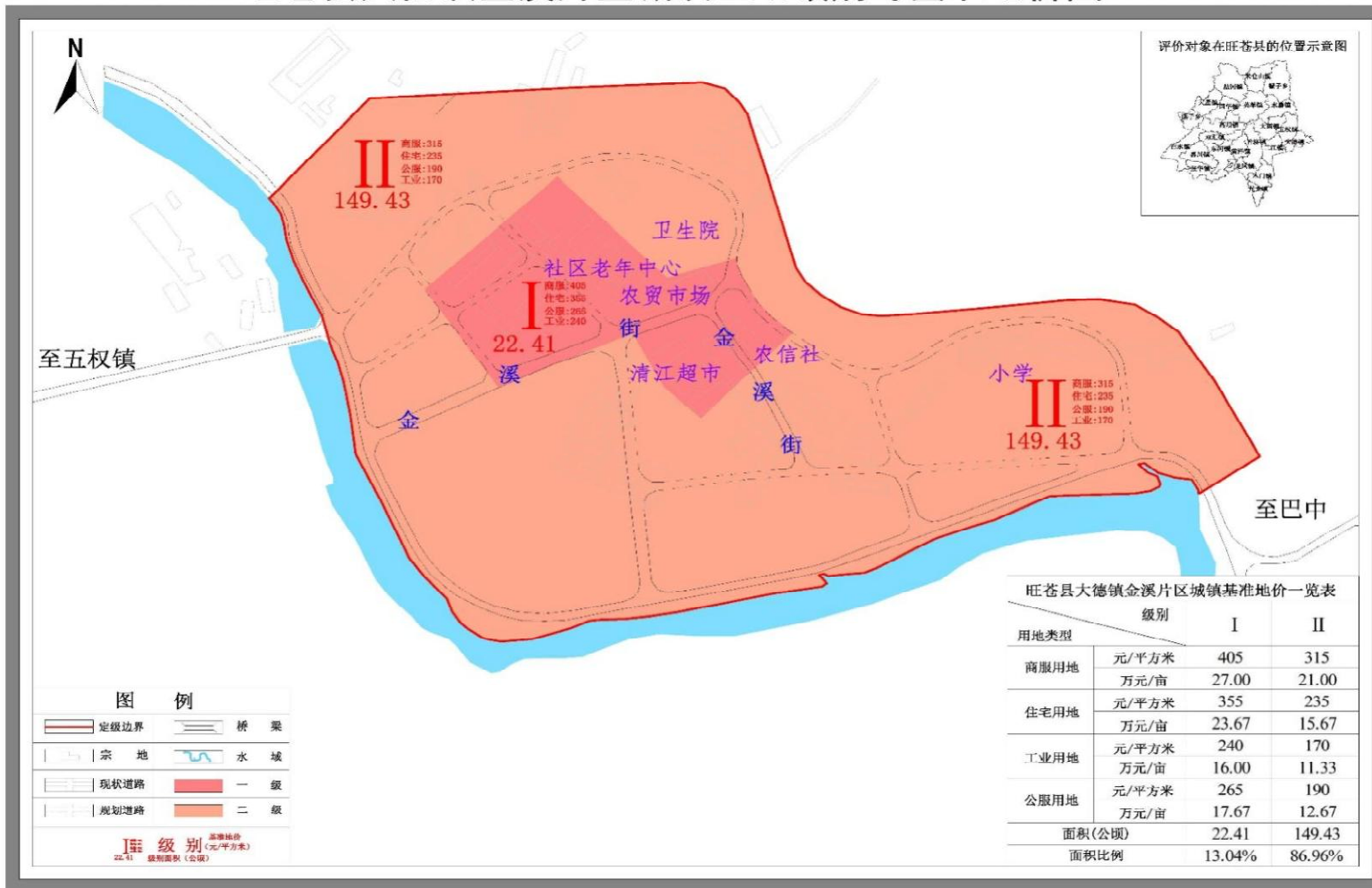


项目单位：旺苍县自然资源局

比例尺：1:8000

编制单位：四川大成房地产土地资产评估有限公司
编制时间：二〇二四年十月

旺苍县大德镇金溪片区城镇土地级别与基准地价图

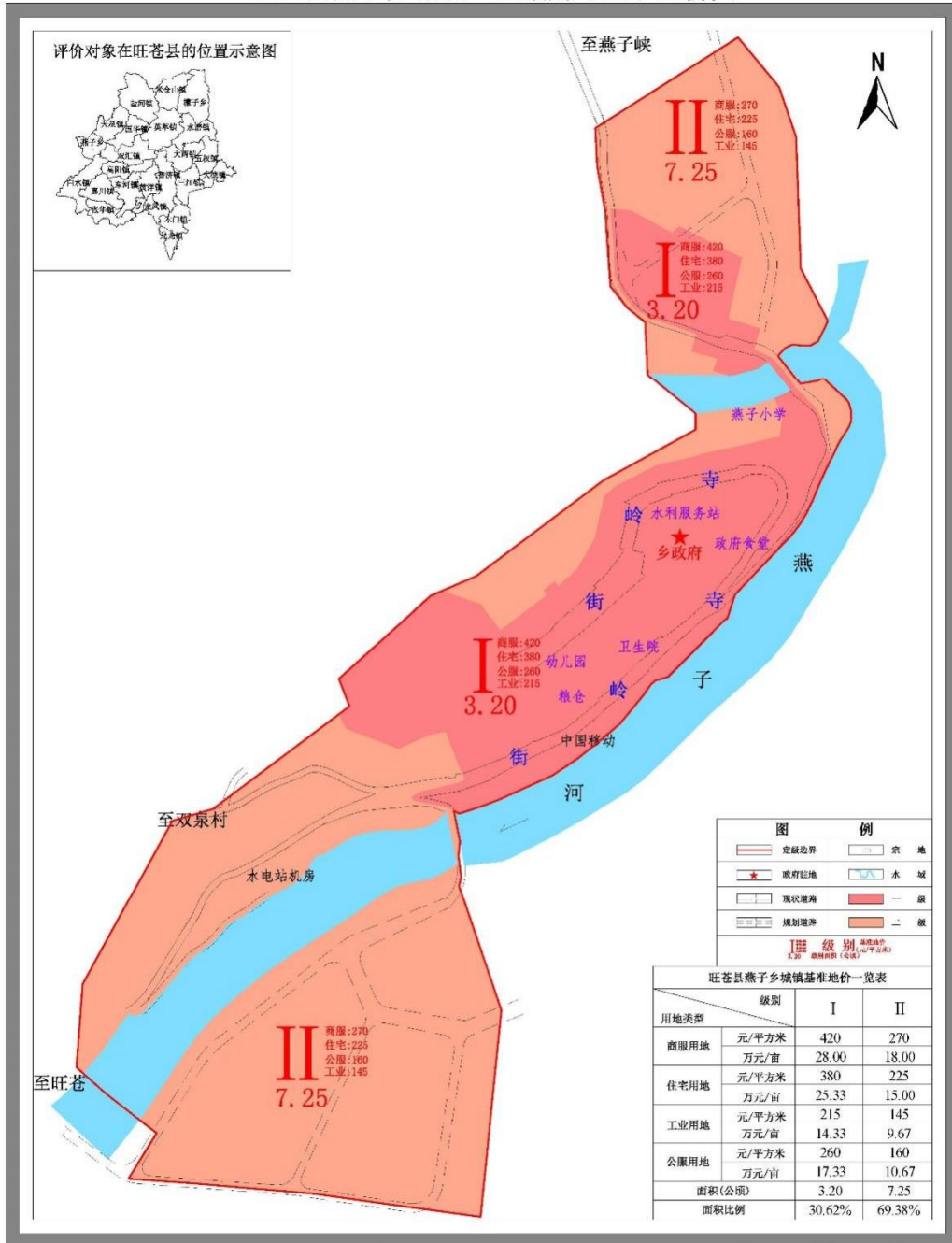


项目单位：旺苍县自然资源局

比例尺：1:8000

编制单位：四川大成房地产土地资产评估有限公司
 编制时间：二〇二四年十月

旺苍县燕子乡城镇土地级别与基准地价图

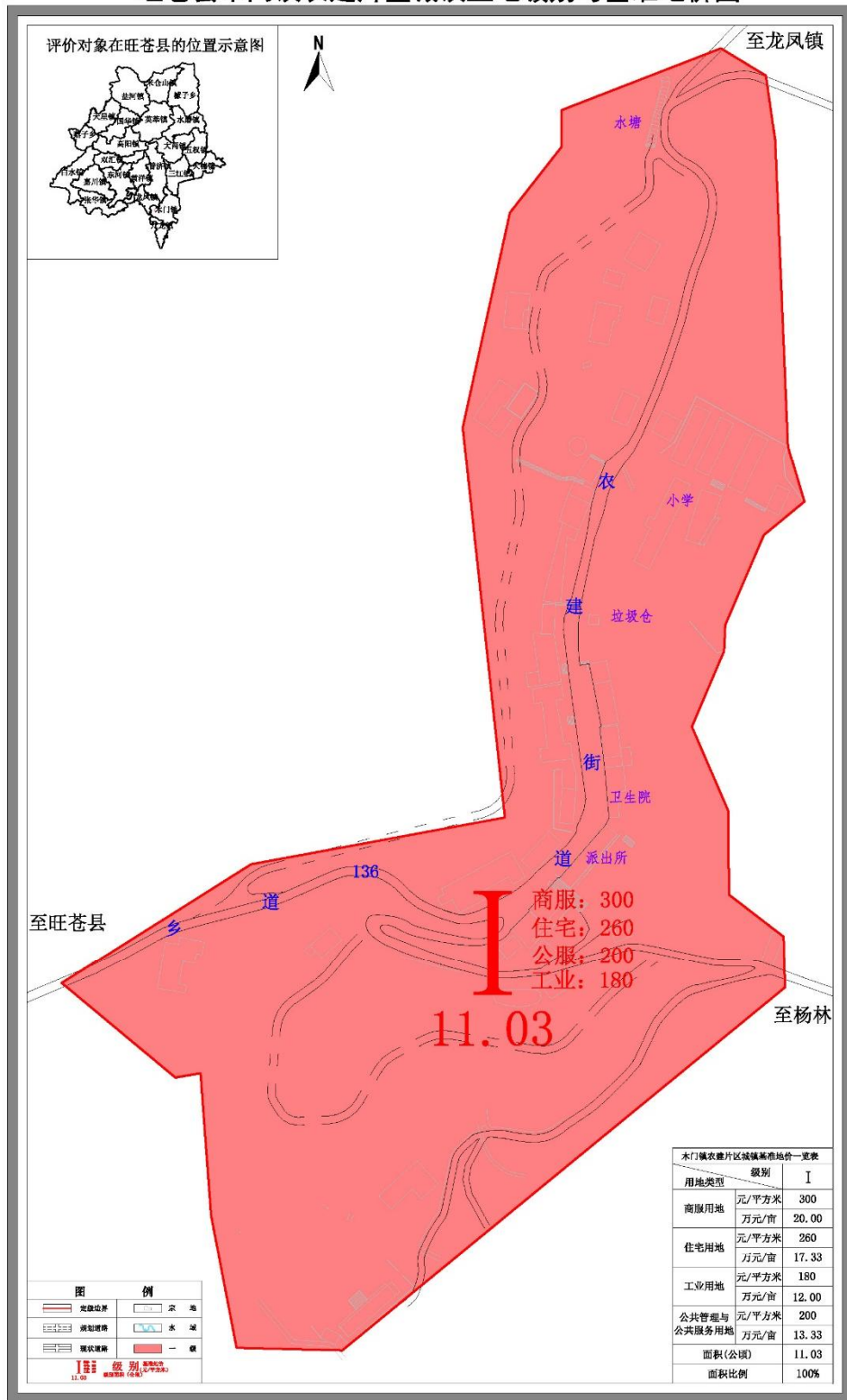


项目单位：旺苍县自然资源局

比例尺 1:2000

编制单位：四川大成房地产土地资产评估有限公司
编制时间：二〇二四年十月

旺苍县木门镇农建片区城镇土地级别与基准地价图

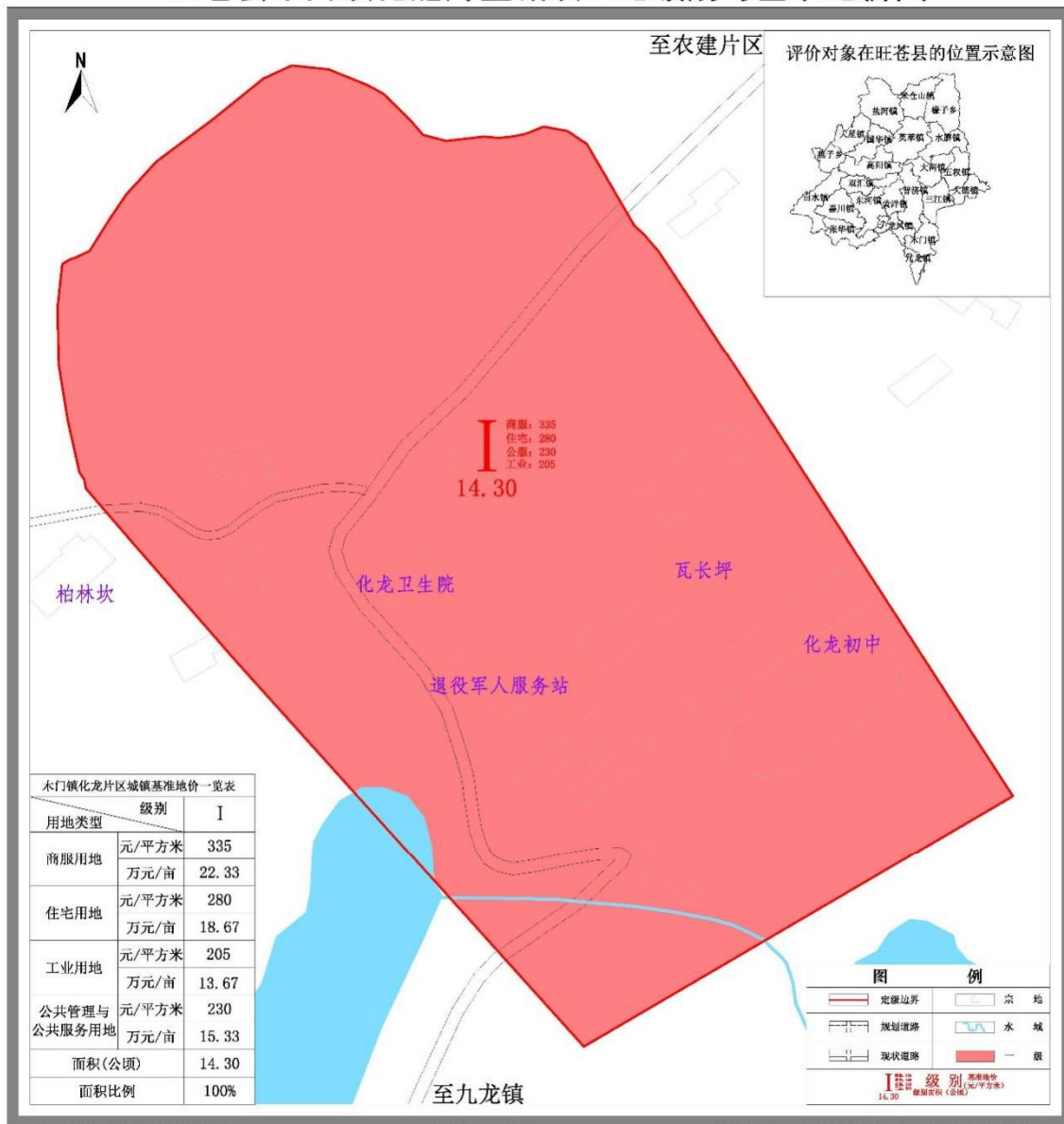


项目单位：旺苍县自然资源局

比例尺：1:2000

编制单位：四川大成房地产土地资产评估有限公司
编制时间：二〇二四年十月

旺苍县木门镇化龙片区城镇土地级别与基准地价图

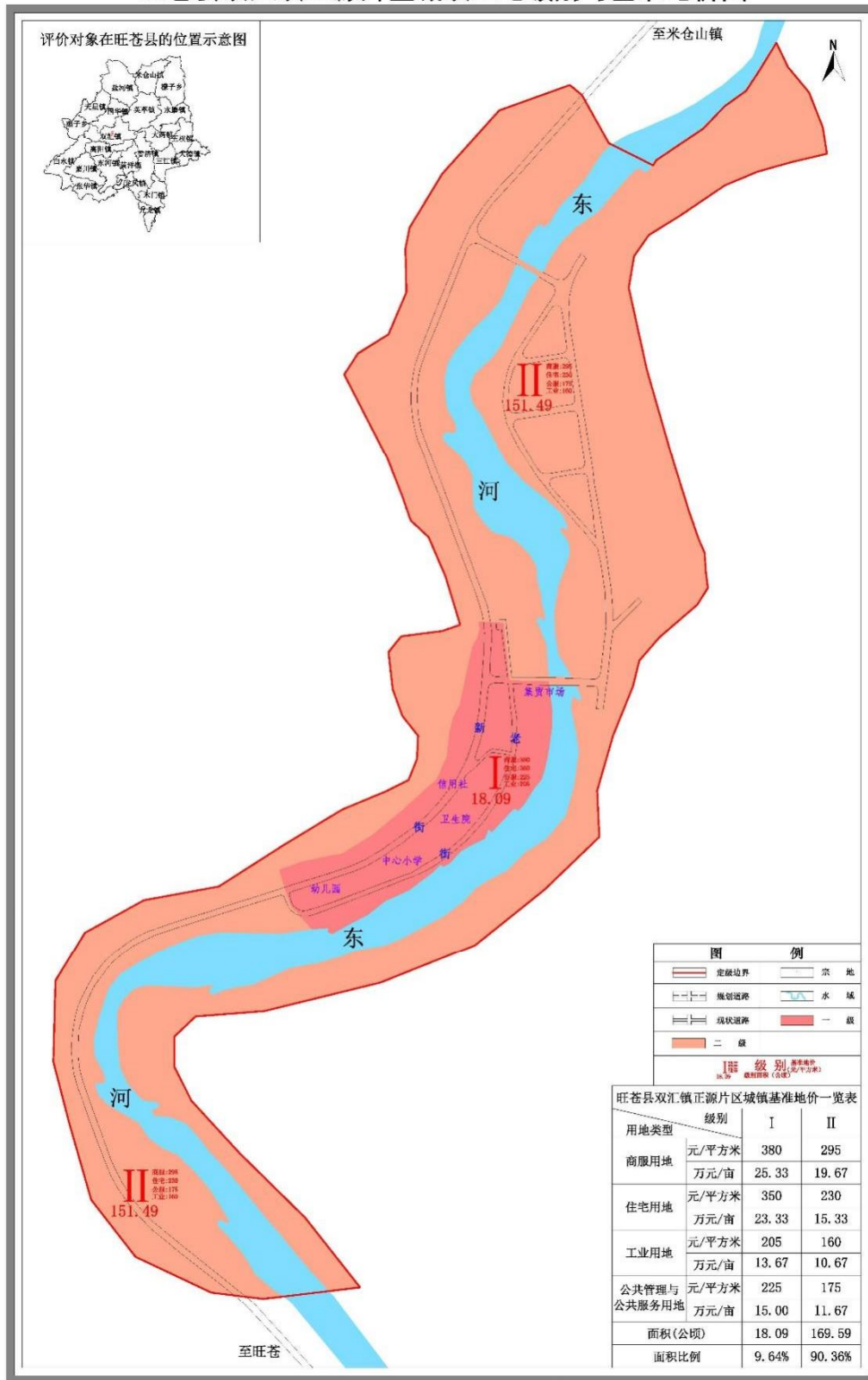


项目单位：旺苍县自然资源局

比例尺：1:2000

编制单位：四川大成房地产土地资产评估有限公司
编制时间：二〇二四年十月

旺苍县双汇镇正源片区城镇土地级别与基准地价图

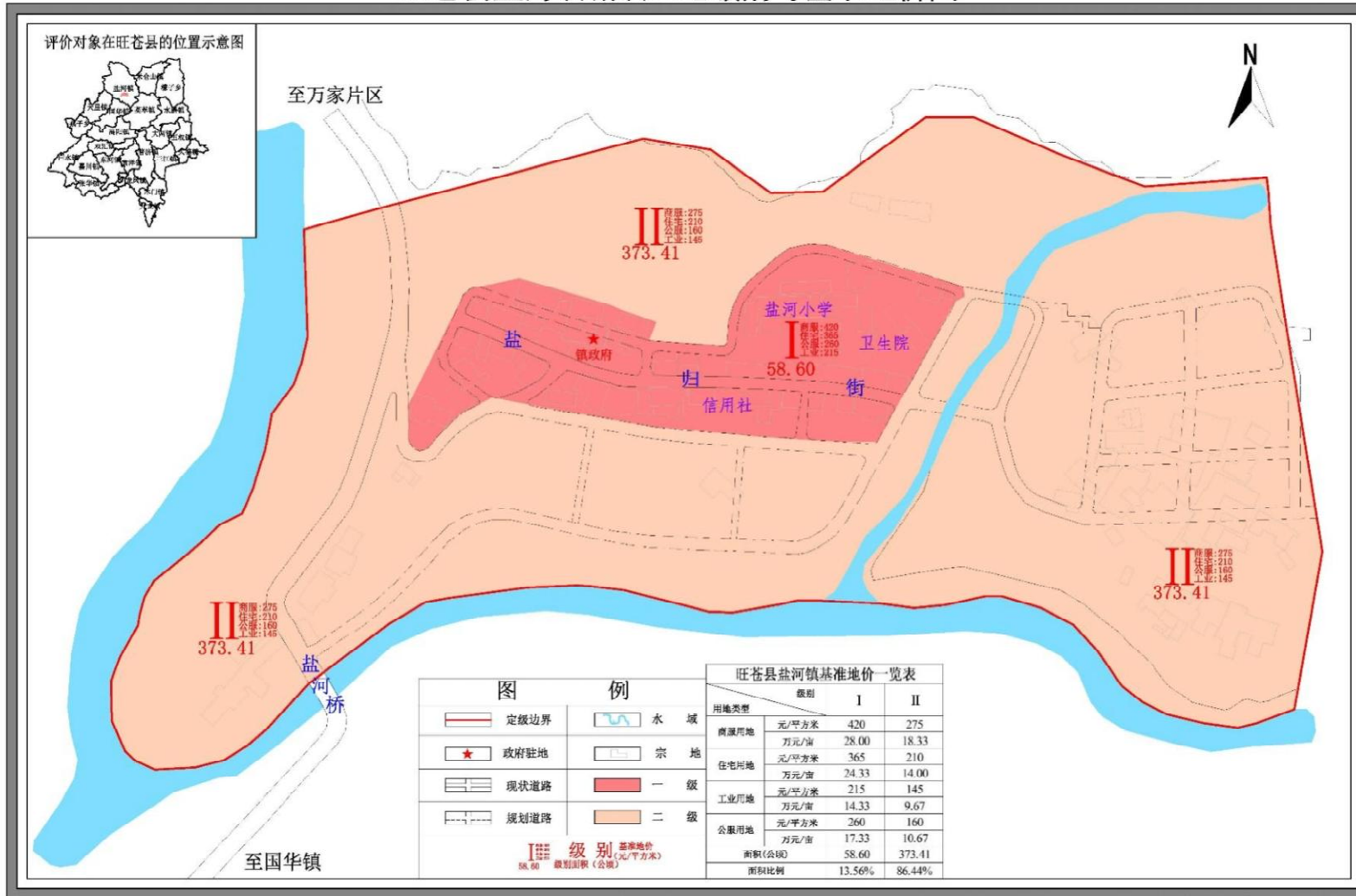


项目单位：旺苍县自然资源局

比例尺：1:9000

编制单位：四川大成房地产土地资产评估有限公司
编制时间：二〇二四年十月

旺苍县盐河镇城镇土地级别与基准地价图

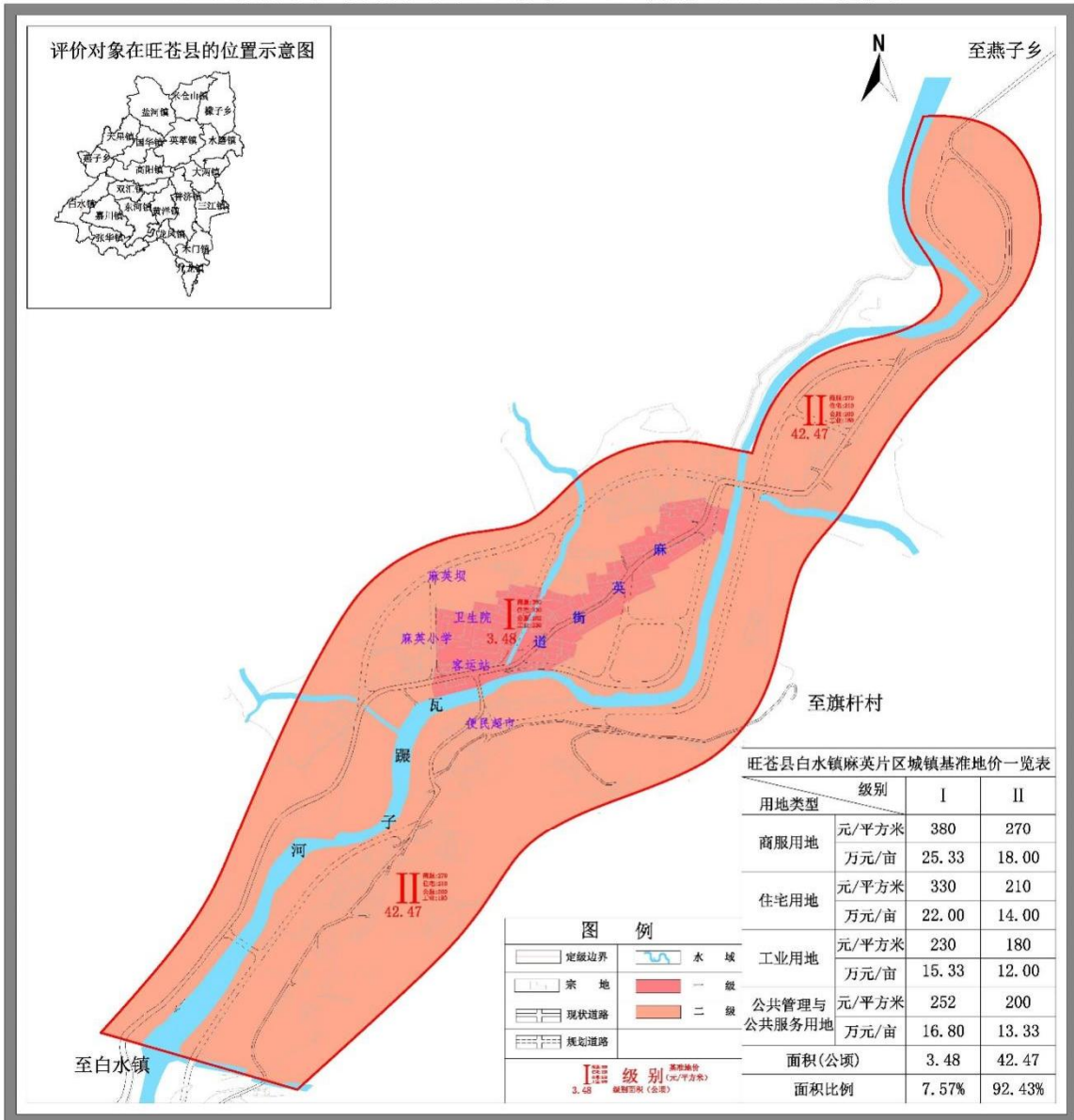


项目单位：旺苍县自然资源局

比例尺：1:10000

编制单位：四川大成房地产土地资产评估有限公司
编制时间：二〇二四年十月

旺苍县白河镇麻英片区城镇土地级别与基准地价图

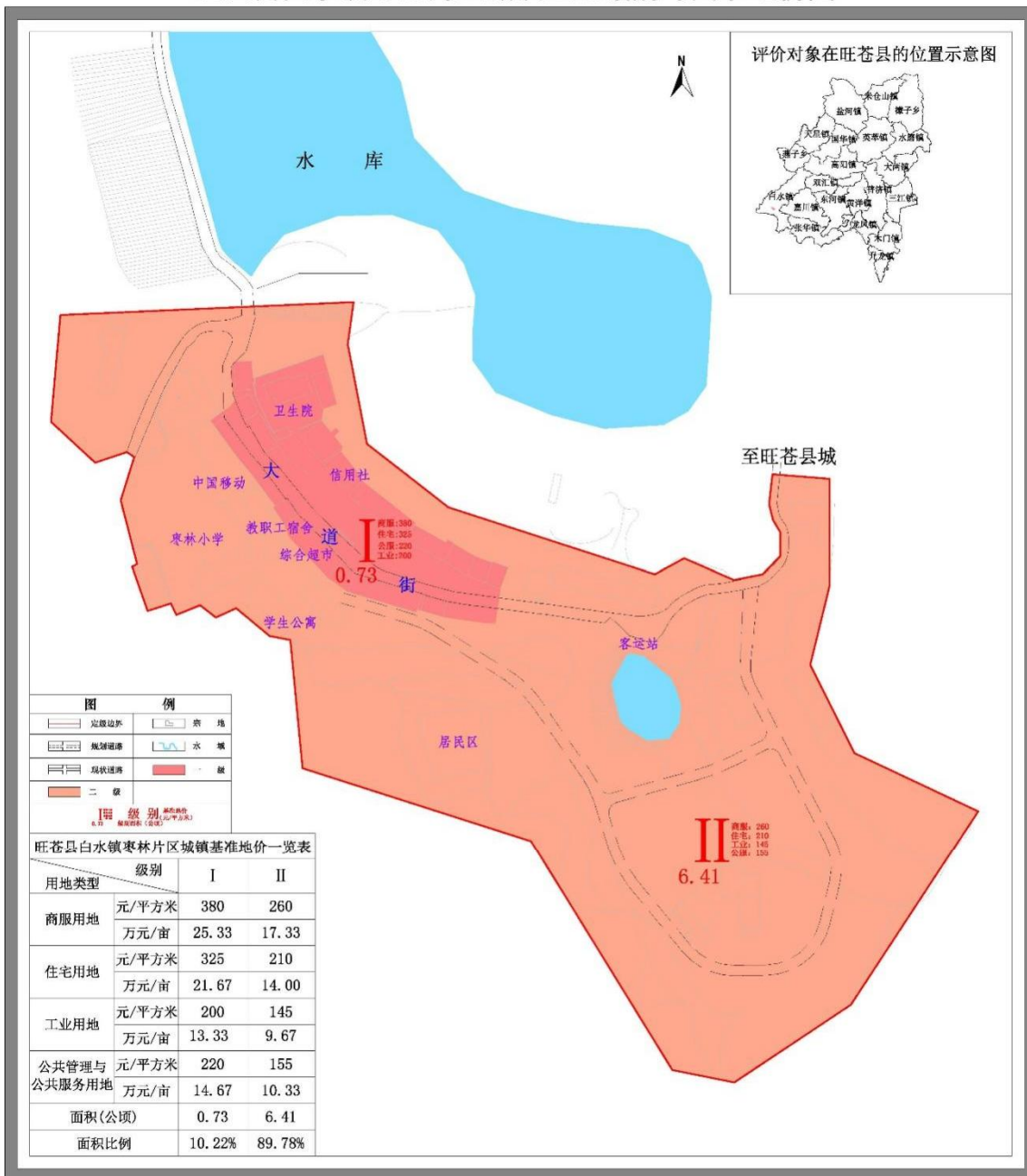


项目单位：旺苍县自然资源局

比例尺：1:5000

编制单位：四川大成房地产土地资产评估有限公司
编制时间：二〇二四年十月

旺苍县白水镇枣林片区城镇土地级别与基准地价图

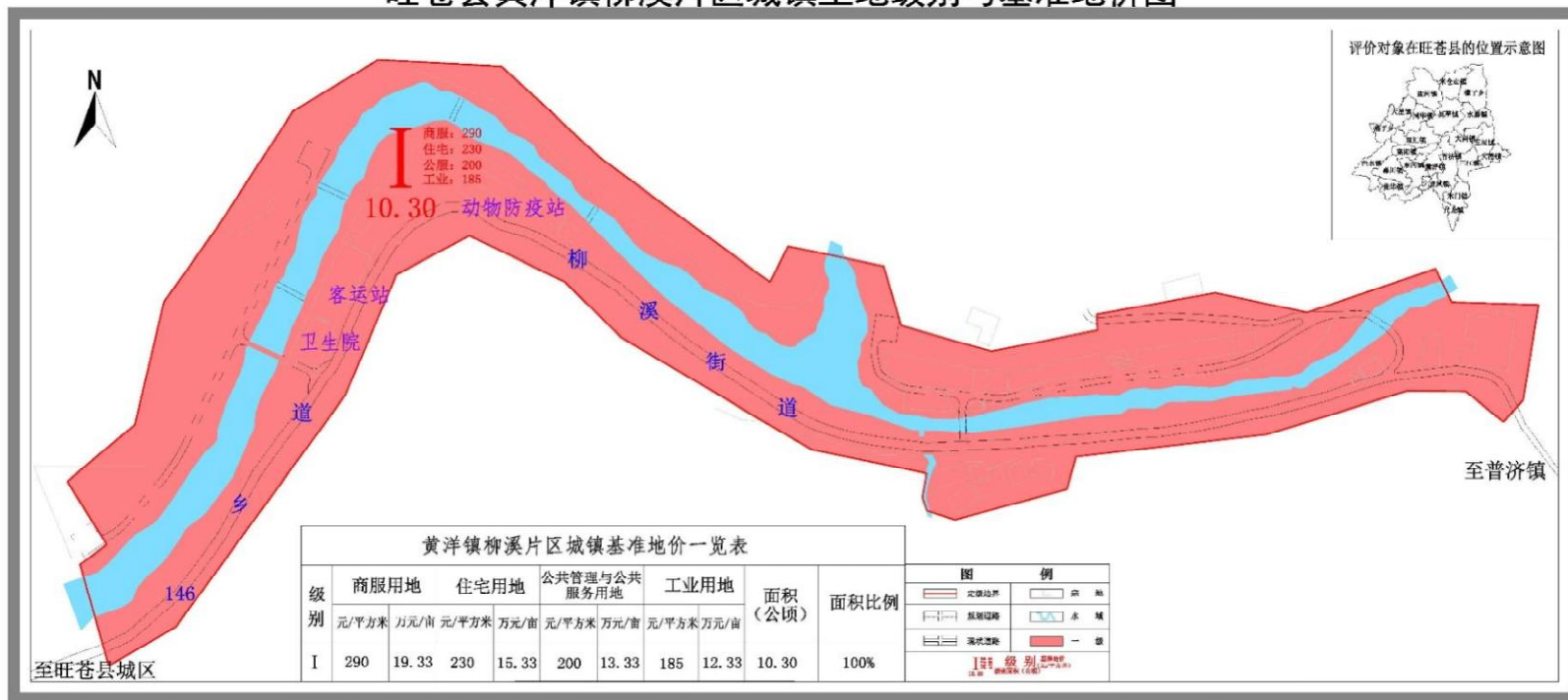


项目单位：旺苍县自然资源局

比例尺：1:2000

编制单位：四川大成房地产土地资产评估有限公司
编制时间：二〇二四年十月

旺苍县黄洋镇柳溪片区城镇土地级别与基准地价图

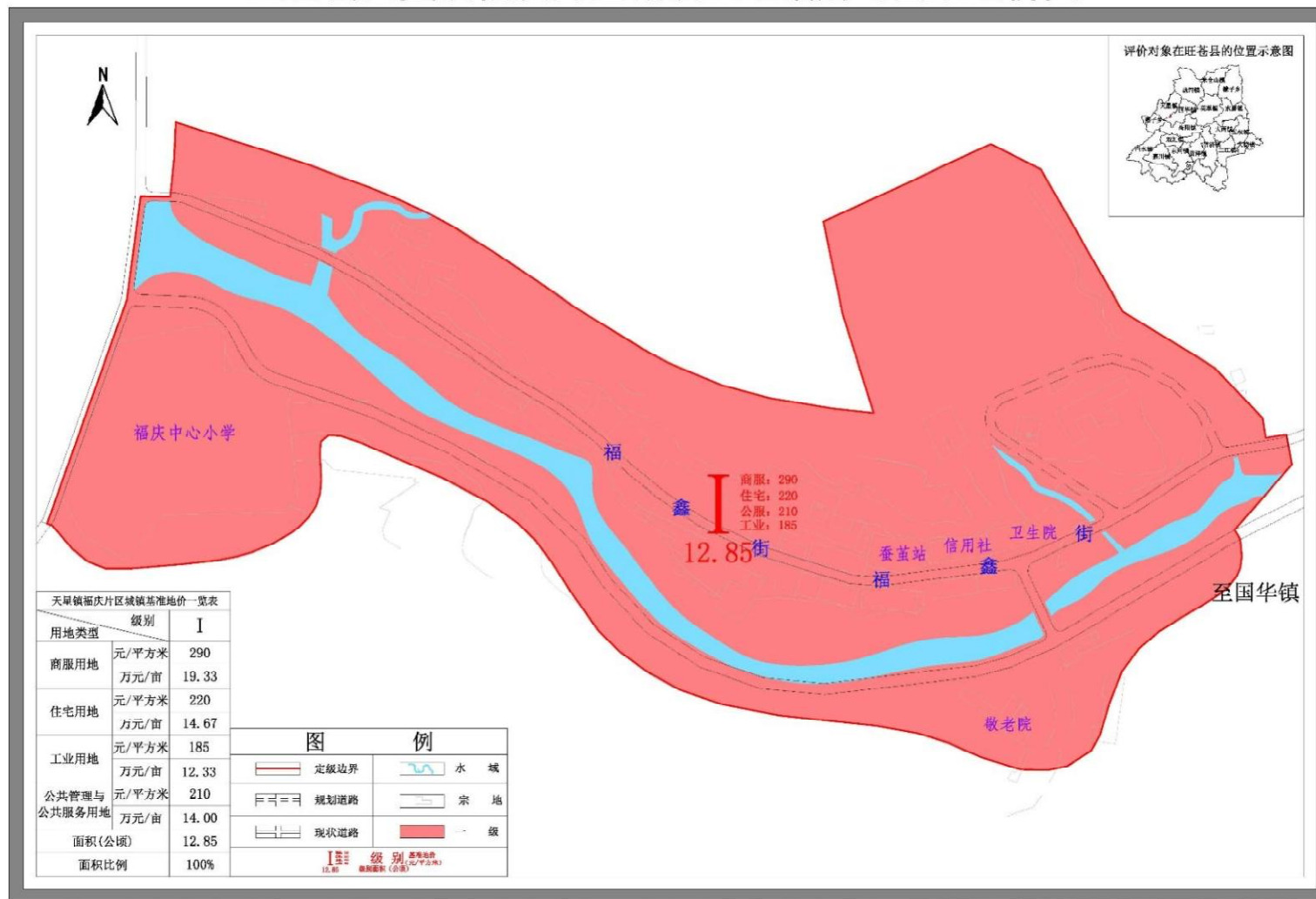


项目单位：旺苍县自然资源局

比例尺：1:300

编制单位：四川大成房地产土地资产评估有限公司
编制时间：二〇二四年十月

旺苍县天星镇福庆片区城镇土地级别与基准地价图

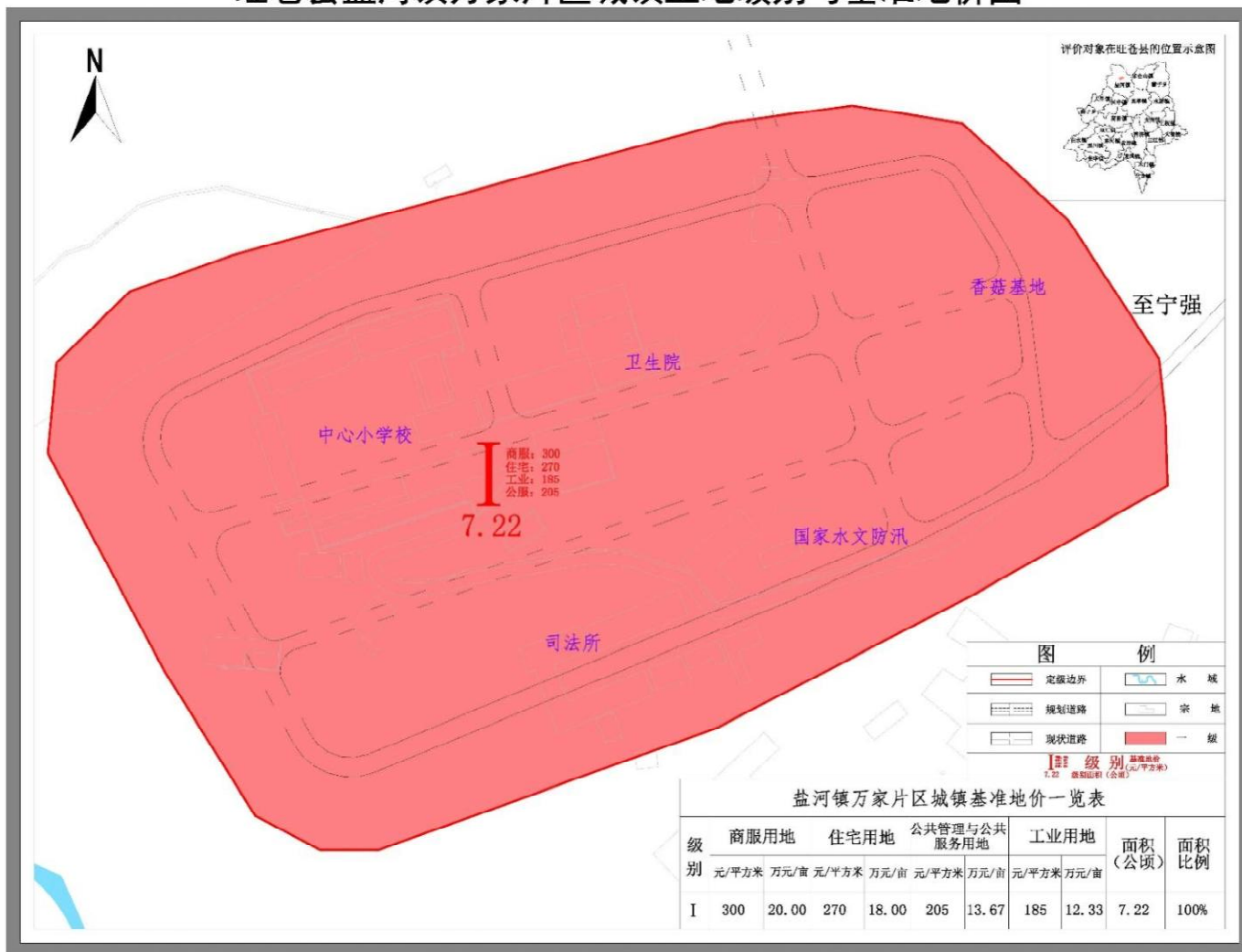


项目单位：旺苍县自然资源局

比例尺 1:2000

编制单位：四川大成房地产土地资产评估有限公司
编制时间：二〇二四年十月

旺苍县盐河镇万家片区城镇土地级别与基准地价图

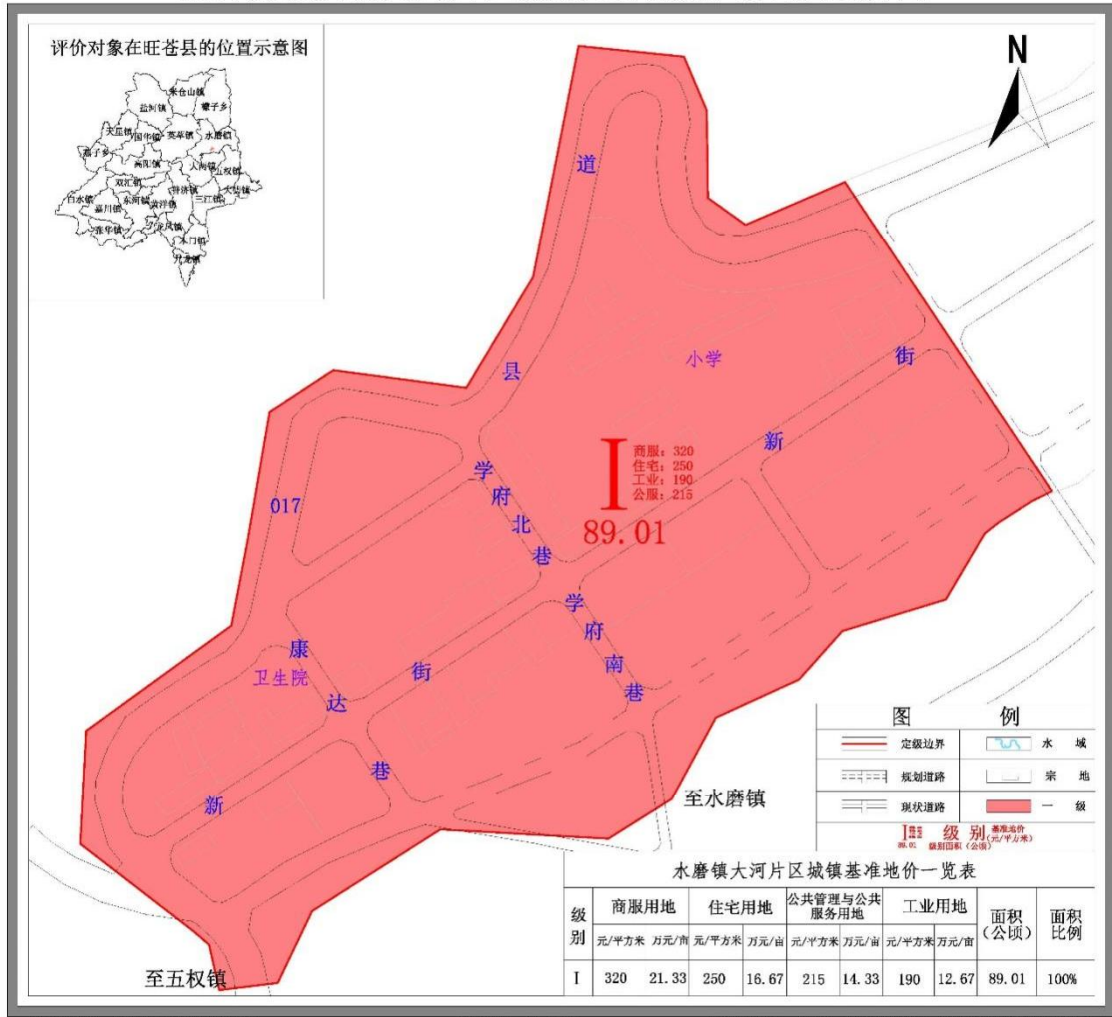


项目单位: 旺苍县自然资源局

比例尺: 1:1000

编制单位: 四川大成房地产土地资产评估有限公司
编制时间: 二〇二四年十月

旺苍县水磨镇大河片区城镇土地级别与基准地价图

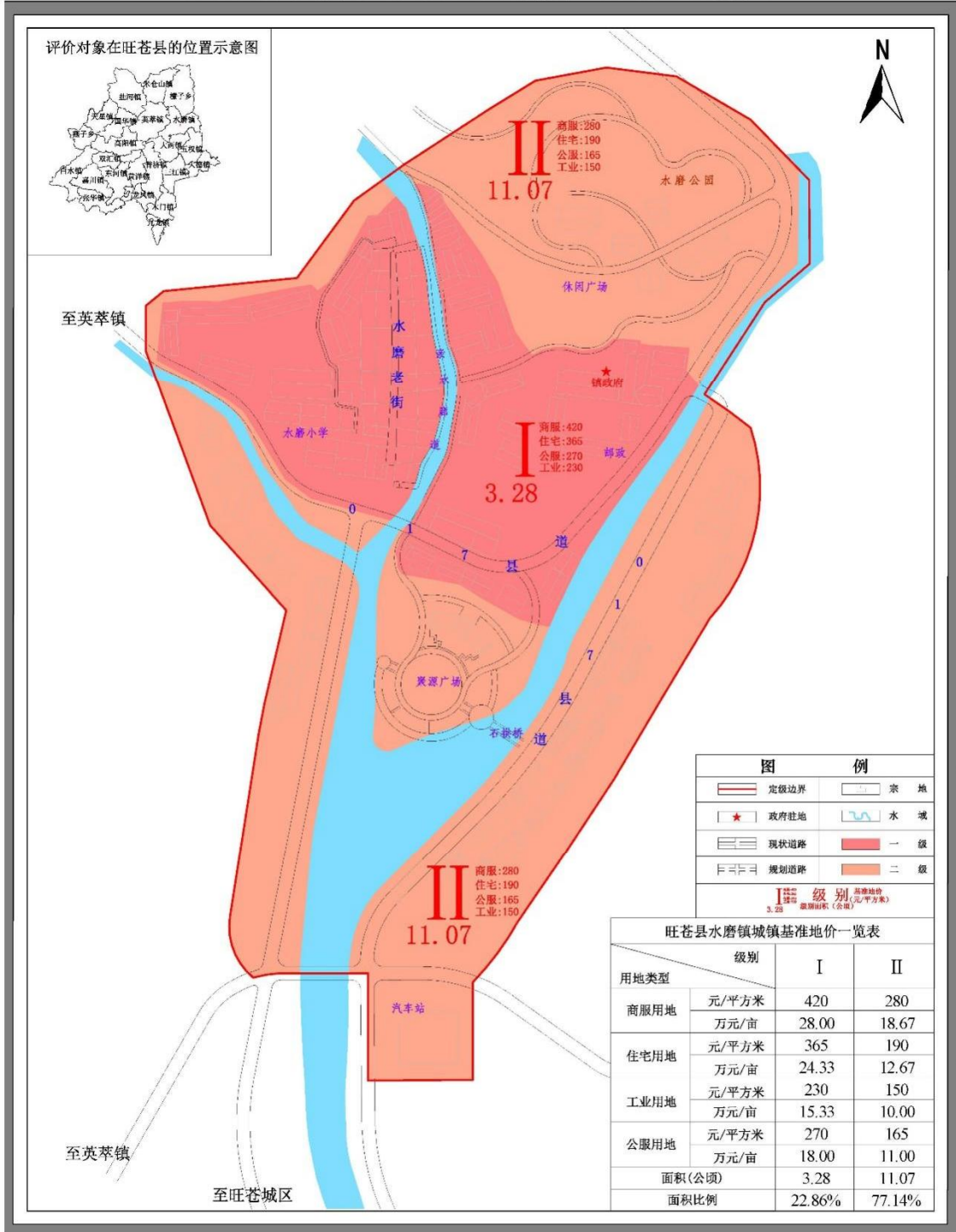


项目单位：旺苍县自然资源局

比例尺：1:2600

编制单位：四川大成房地产土地资产评估有限公司
编制时间：二〇二四年十月

旺苍县水磨镇城镇土地级别与基准地价图

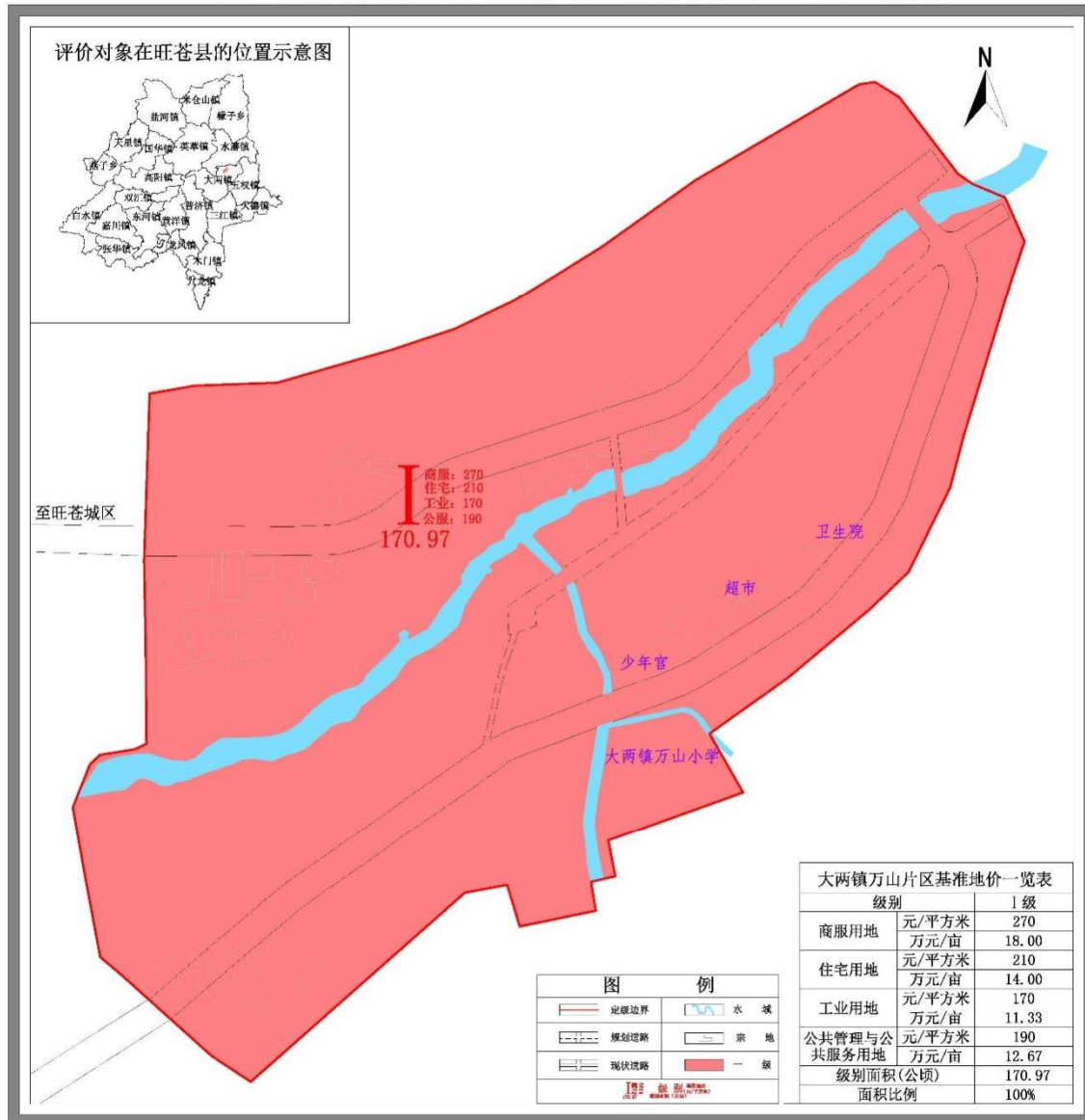


项目单位：旺苍县自然资源局

比例尺：1:2500

编制单位：四川大成房地产土地资产评估有限公司
编制时间：二〇二四年十月

旺苍县大两镇万山片区城镇土地级别与基准地价图

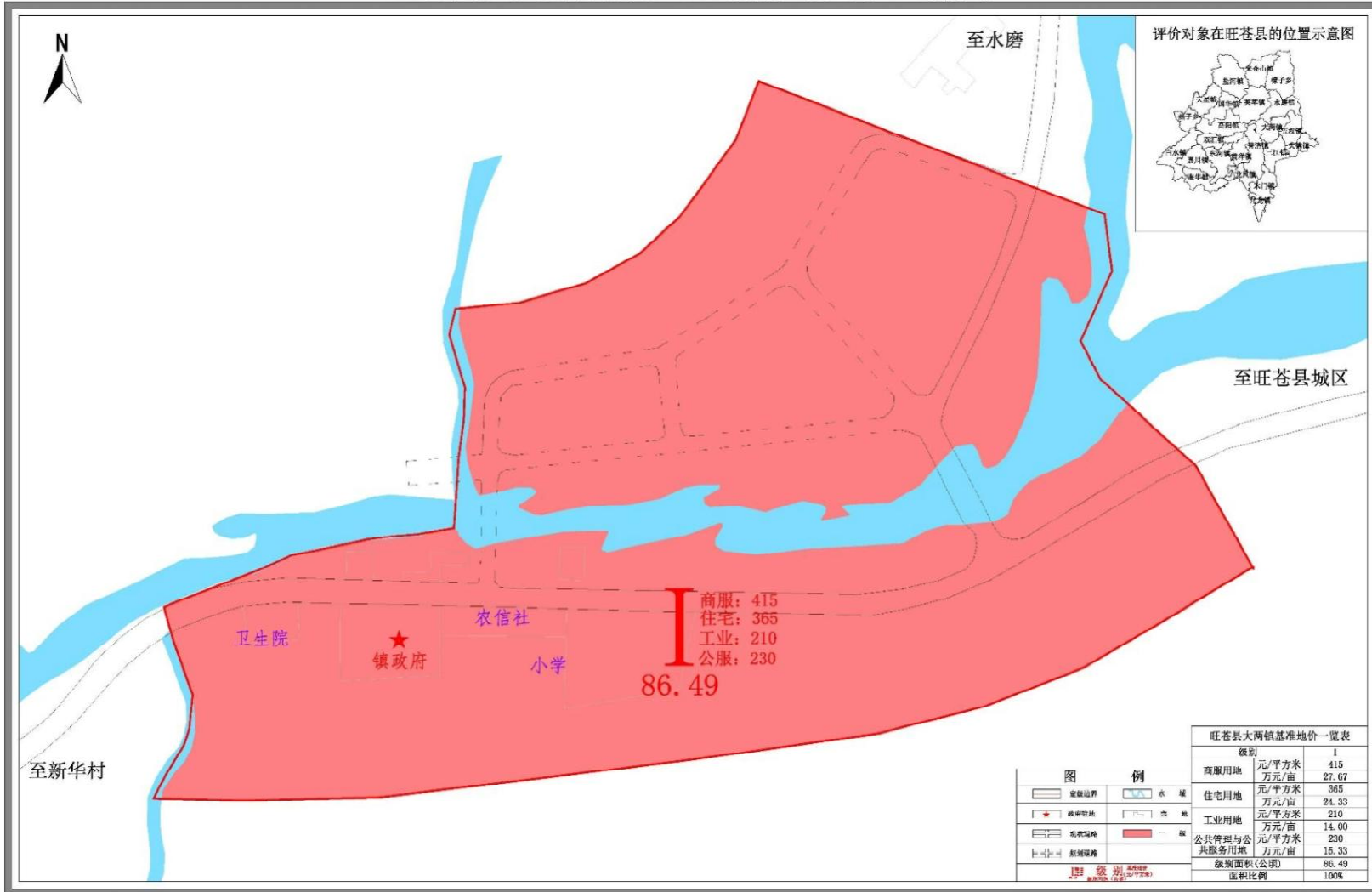


项目单位：旺苍县自然资源局

比例尺：1:7000

编制单位：四川大成房地产土地资产评估有限公司
编制时间：二〇二四年十月

旺苍县大两镇城镇土地级别与基准地价图



级别	元/平方米	元/亩
商服用地	415	27.67
住宅用地	365	24.33
工业用地	210	14.00
公共管理与公	230	15.33
务用地	230	15.33
级别面积(公顷)	86.49	
面积比例	100%	

	定级边界		水
	镇政府		路
	农信社		学校
	卫生院		级别
	公路		公路

项目单位：旺苍县自然资源局

比例尺：1:5000

编制单位：四川大成房地产土地资产评估有限公司
编制时间：二〇二四年十月

信息公开选项：主动公开

旺苍县人民政府办公室

2024年12月25日印发
