

《广元市中心城区详细规划》 (城北片区)

【公示稿】

广元市国土空间规划编制研究中心

2025年12月

注：本次公示内容为阶段性规划草案，所有数据、图纸和内容以最终批复为准。

前言

为深入贯彻《中共中央 国务院关于建立国土空间规划体系并监督实施的若干意见》（中发〔2019〕18号）决策部署以及《自然资源部关于加强国土空间详细规划工作的通知》（自然资发〔2023〕43号）、《四川省城镇详细规划编制指南（试行）》、中央城市工作会议、《中共中央 国务院关于推动城市高质量发展的意见》等文件精神，全面落实《广元市国土空间总体规划（2021-2035年）》等相关要求，更好指导服务城市建设，广元市国土空间规划编制研究中心组织编制了《广元市中心城区详细规划（城北片区）》（以下简称《规划》）。

城北片区位于广元市中心城区中北部，涵盖工农、城北两个详规单元，是联动黑石坡森林公园、展示生态康养与休闲旅游功能的重要窗口。本规划遵循“单元管控+地块控制”的技术路径，细化土地使用、建筑容量与风貌管控等实施指标，旨在落实“中优东拓”的上位战略，依托地方资源禀赋与发展条件，将片区建设成为疏解老城人口、完善城市功能的拓展新区，打造有机更新、智慧宜居的实践地，以及生态康养与三线记忆旅游目的地。

《规划》经批准后，具有法律效应，有关部门、建设开发单位及个人必须遵照规划严格执行。

目录

01 规划总则

02 空间布局

03 规划管控体系

04 重点地区城市设计



01

CHENGDE

规划总则

1.1 规划概况

1.2 目标定位



1.1 规划概况

城北

城北片区位于广元市中心城区中北部，包括工农、城北2个详规单元。规划范围北至千佛村、西至嘉陵江、南至原广巴铁路、东至水柜路，总规划面积19.46平方公里，城镇开发边界内面积13.66平方公里。

单元划分

城北单元 **8.79**平方公里

工农单元 **10.67**平方公里

用地规模

规划范围 **19.46**平方公里

城镇开发边界内 **13.66**平方公里



1.2 目标定位

总体定位

立足广元“1345”发展战略，落实上位规划确定的“中优东拓”战略，结合资源禀赋和发展条件，将片区打造为：

承载城镇化人口的城市拓展新空间
城市有机更新与存量资产盘活示范区

功能定位

城北片区以中部城区空间高质量拓展为目标，打造以历史文化旅游、康养和城市综合服务为核心功能的生态新城区。

规模控制

以片区土地资源、水资源承载为核心，结合配套设施支撑要素，规划城北片区：

01 用地规模

城镇建设用地
**1299
公顷**

02 规划人口

常住人口规模
19万人

03 用地结构

居住+商业+产业用地约
779公顷

公共服务+交通+公用设施
291公顷

绿地水域用地约
304公顷

02

CHENGDE

空间布局

2.1 空间结构规划

2.2 土地利用规划

2.3 绿地与开敞空间规划

2.4 综合交通规划

2.5 公共服务设施规划

2.6 综合防灾规划

2.7 市政公用设施规划

2.8 城市更新规划



2.1 空间结构规划

落实上位规划引导，基于生态本底，优化完善功能布局，构建“**两轴三心五片多点**”的城市空间结构。

两轴

交通为轴，北二环、瓷莲路-生活大道作为城市主干道，快速联系片区交通。

三心

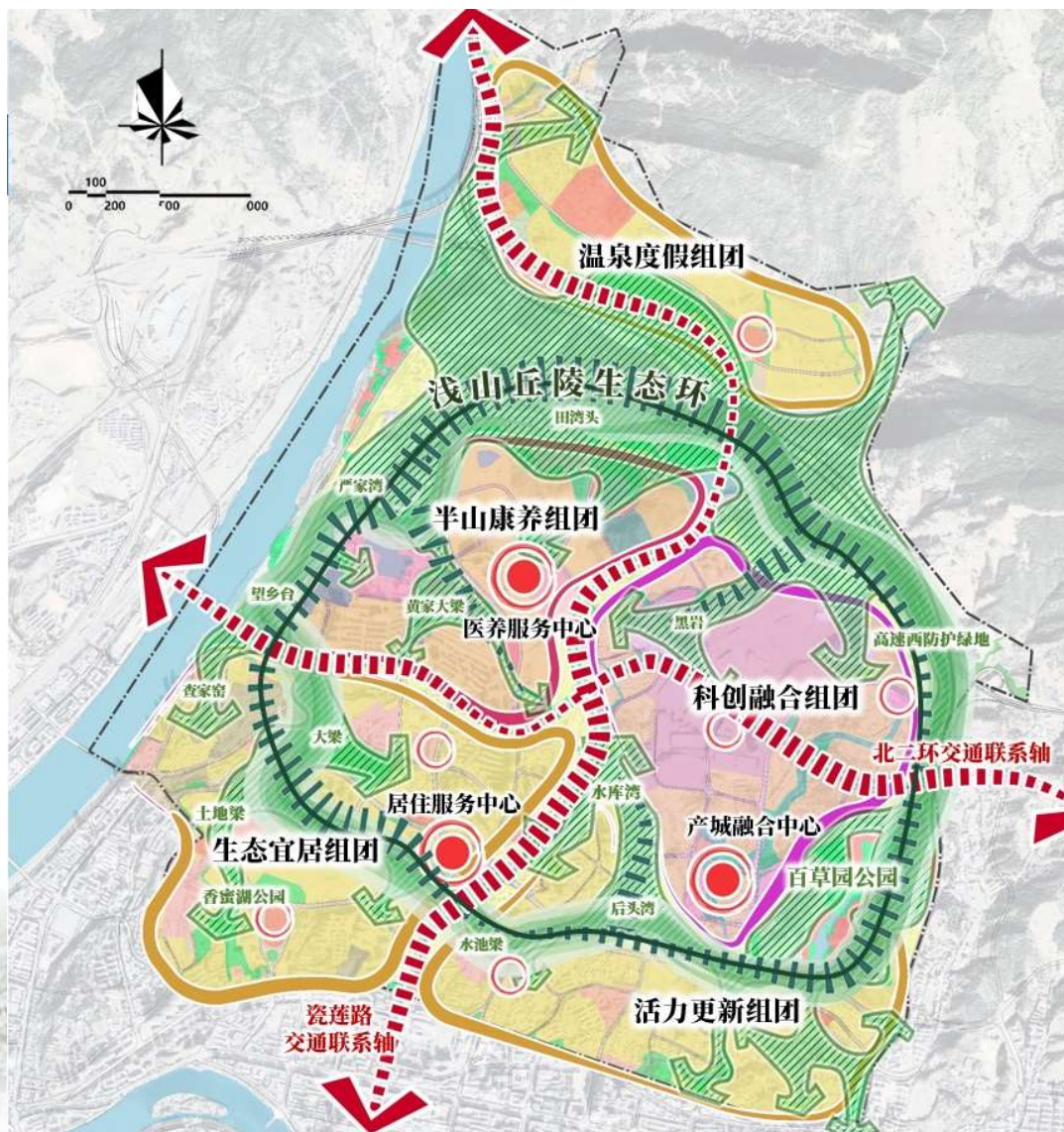
服务为心，城北组团依托现状空间、发展意向，打造三个综合服务中心，即医养服务中心、产城融合中心、居住服务中心。

五片

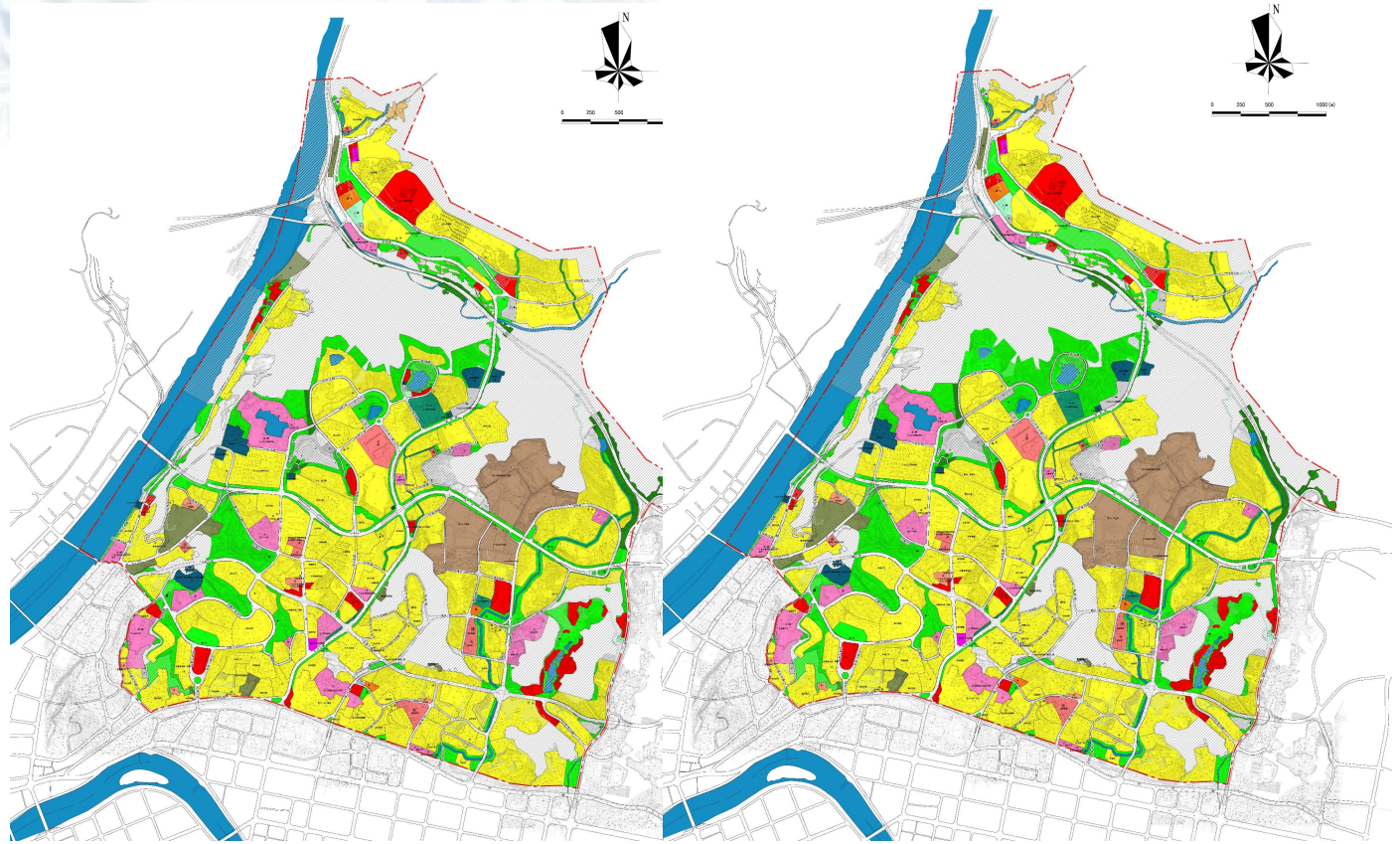
功能主导，划分为生态宜居组团、活力更新组团、半山康养组团、温泉度假组团、科创融合组团。

多点

设施共享，组团内部形成多个不同功能、不同类型的小型社区服务点。



2.2 土地利用规划



国土空间用地规划图 (远期)

国土空间用地规划图 (近期)

0701	城镇住宅用地	080403	中小学用地	0901	商业用地	120803	社会停车场用地	1310	消防用地	1504	文物古迹用地
0702	城镇社区服务设施用地	080404	幼儿园用地	090105	公用设施营业网点用地	1301	供水用地	1401	公园绿地	16	留白用地
0703	农村宅基地用地	080405	其他教育用地	0902	商务金融用地	1303	供电用地	1402	防护绿地	1701	河流水面
0801	机关团体用地	0805	体育用地	0903	娱乐用地	1304	供燃气用地	1403	广场用地	—	规划道路
0803	文化用地	0806	医疗卫生用地	1001	工业用地	1305	广播电视设施用地	1501	军事设施用地	—	规划界线
080401	高等教育用地	0807	社会福利用地	120802	公共交通场站用地	1309	环卫用地	1503	宗教用地		

城北单元

工农单元



综合服务型单元

生态康养型单元

2.3 绿地与开敞空间规划



城市公园

百草园、金杯半山康养运动公园、
香蜜湖公园、莲花公园、工农公园



社区公园

结合结构性绿地布局8个社区公园；
分别主要依托瓷莲路、北二环、金柜沟、广
巴铁路沿线，形成社区形象中心



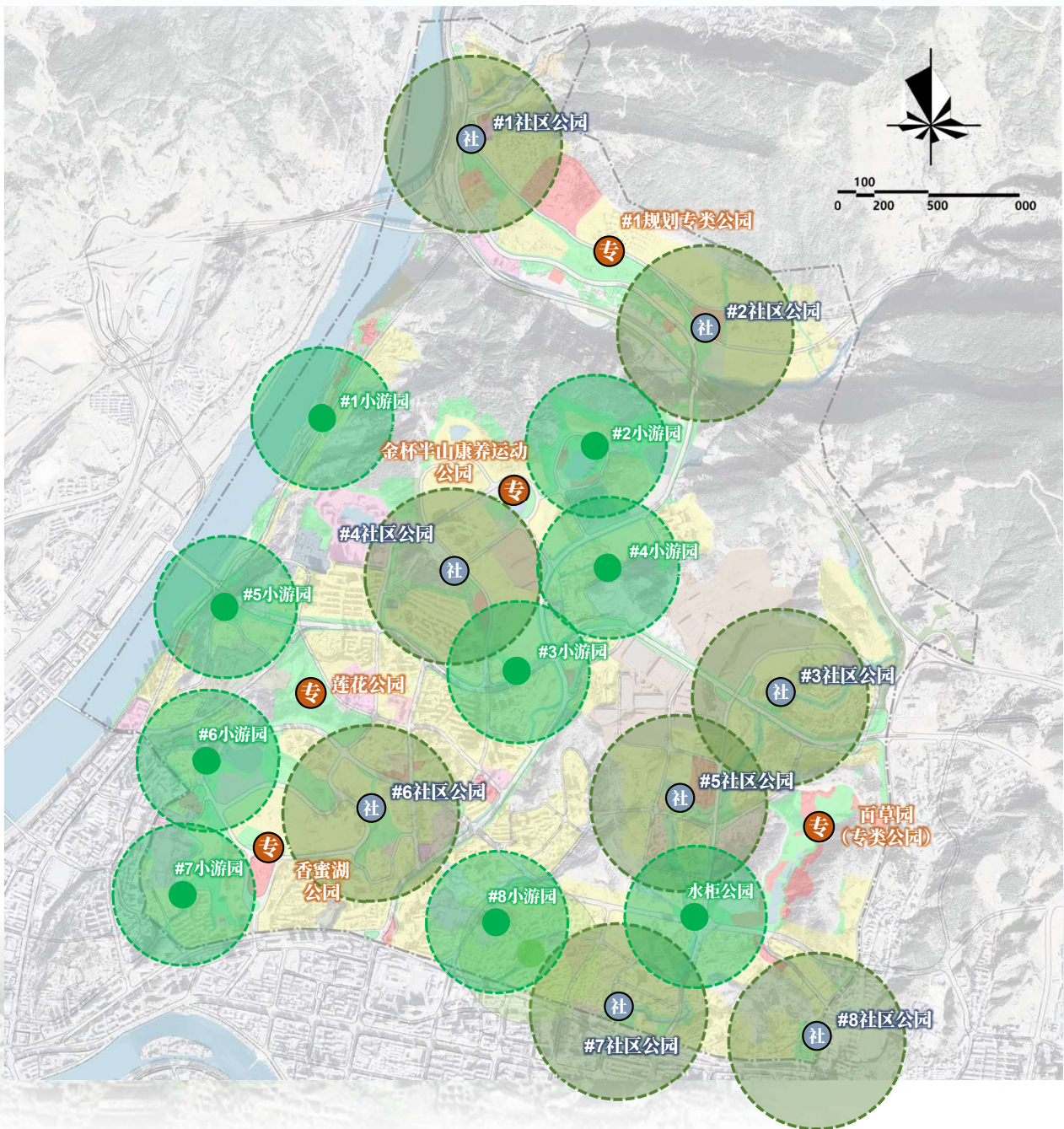
社区游园

结合5分钟生活圈规划社区游园9处；
以休憩功能为主，配置休闲设施



口袋公园

利用独立占地规模较小的绿地，鼓
励利用边角用地打造。



2.4综合交通规划

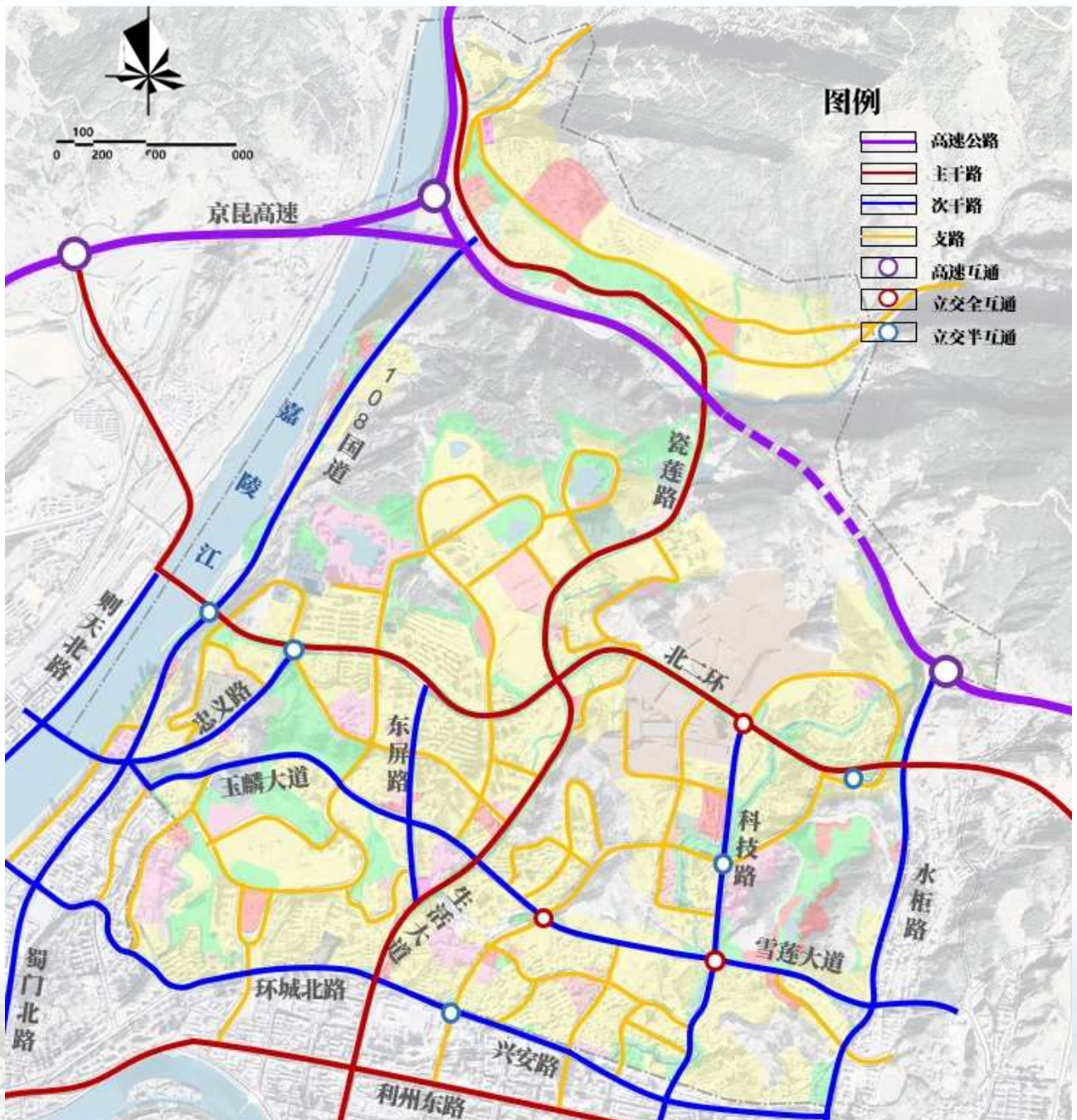
规划重点完善“**主次支**”三级路网体系，总体构建“**三横四纵**”交通骨架。

“三横”

北二环、玉麟大道—雪莲大道、
环城北路—兴安路

“四纵”

生活大道—瓷莲路、
108国道、科技路、水柜路



2.5 公共服务设施规划

分级配置建立 “3+19” 生活圈公共服务设施体系

市区级设施

24 处

3处机关团体设施、3处文化设施、2处体育设施、8处医疗卫生设施、5处社会福利设施、高等教育与特殊教育3处。



15分钟生活圈

3 处

依托街道办事处，服务2万-6万人口；

集中布局卫生、养老、文化、体育等社区级公共服务设施，打造15分钟社区生活圈服务要素的一站式公共服务中心。

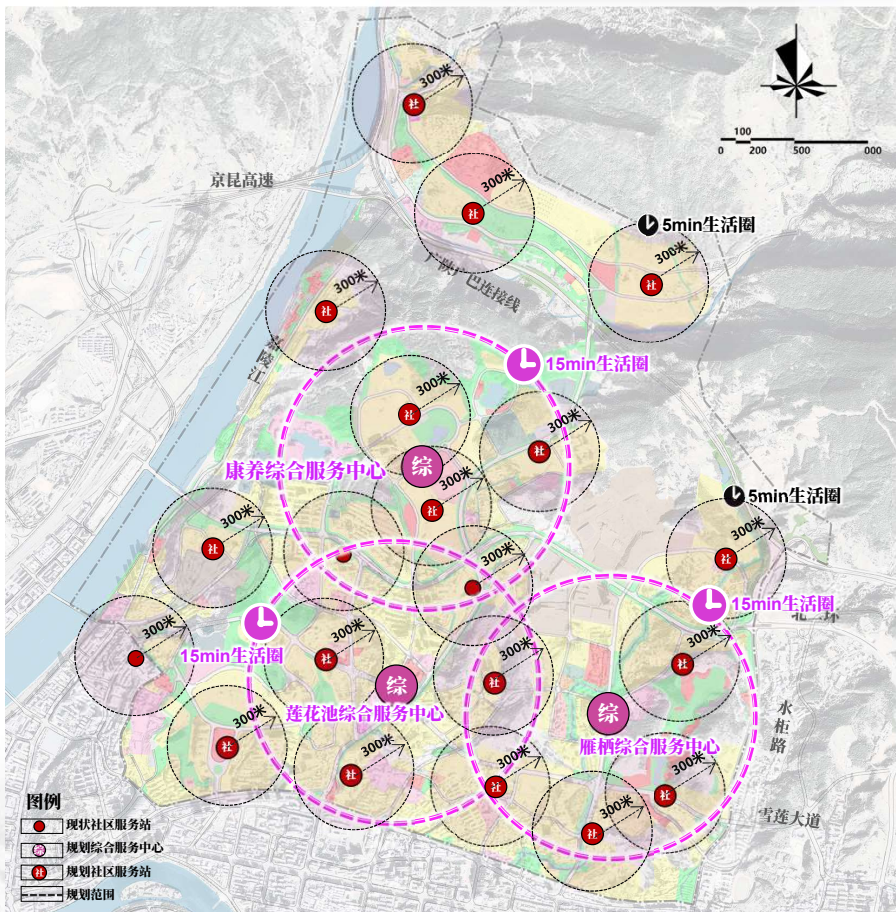


5-10分钟生活圈

19 处

依托社区居委会，服务0.5万-1.2万人口；

配置幼儿园、多功能运动场地、菜市场、社区食堂、文化活动站、托儿所、老年人日间照料中心、社区卫生服务站等多功能一体的嵌入式社区服务站。

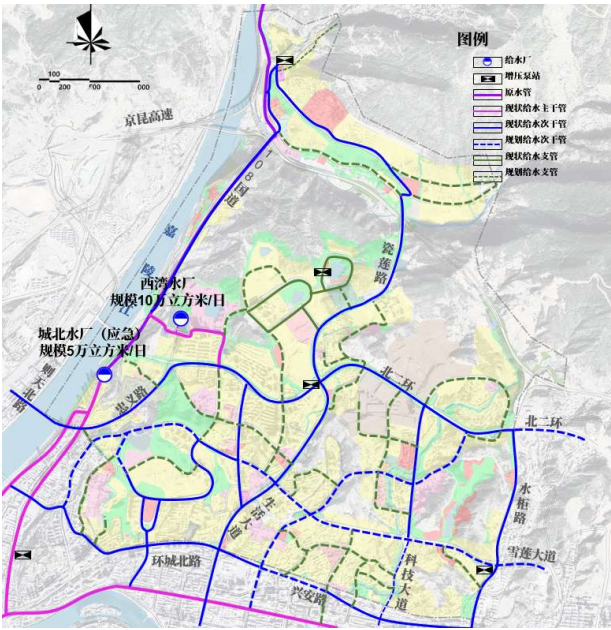


2.7 市政公用设施规划

给水工程

主要水源：嘉陵江
主要供水厂：西湾水厂 10万m³/日

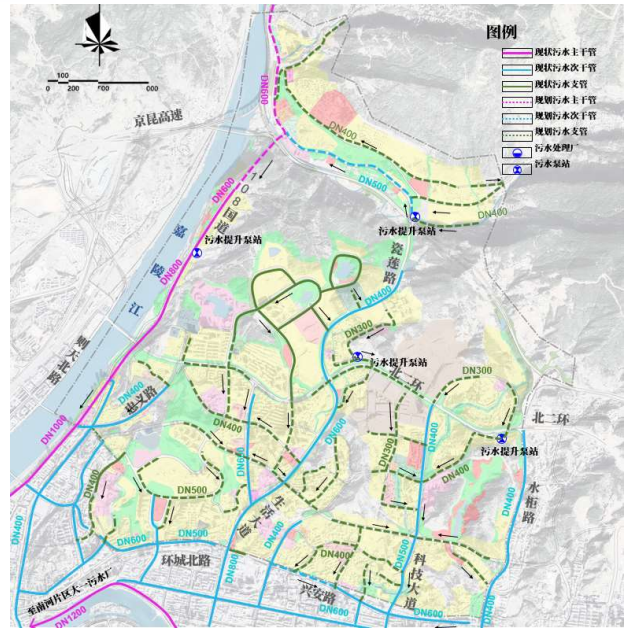
应急水厂：城北水厂 1万m³/日



污水工程

雨污分流排水体制

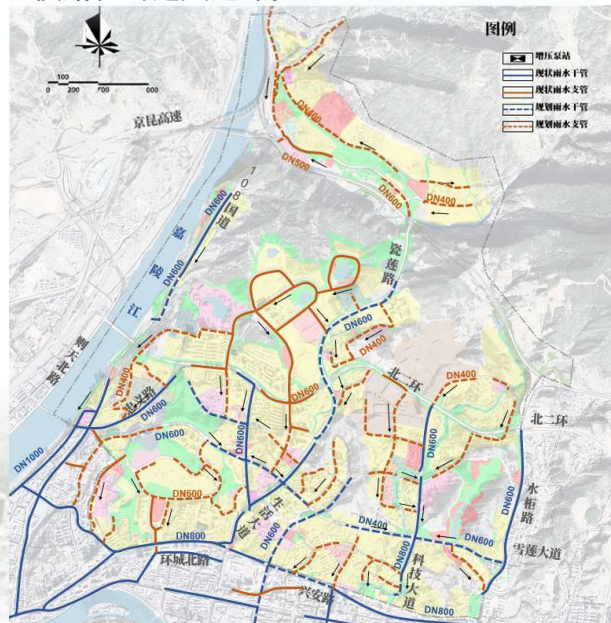
规划区污水排入南河片区大一污水厂，处理规模为5万立方米/日；超出处理能力部分向西由第二污水处理厂处理，处理规模为10万立方米/日。



雨水工程

重力流排放方式

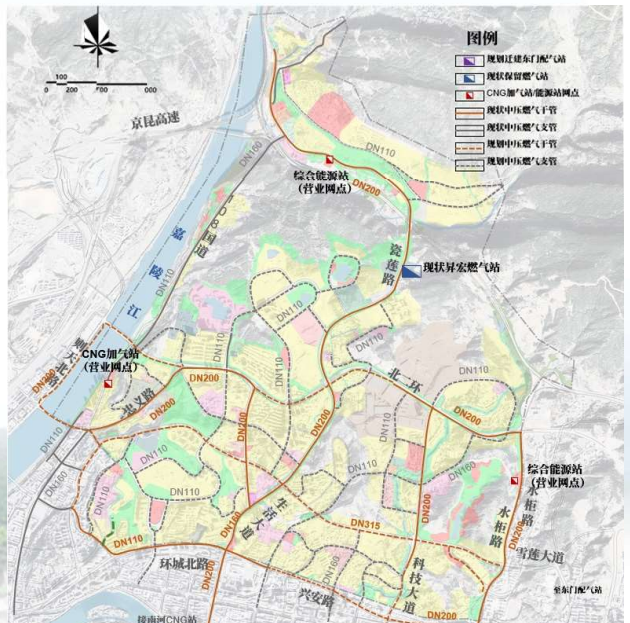
雨水管沿规划道路布置，雨水由预留的排水口及地势较低处排出。雨水管次干管为环城北路、瓷莲路、东屏路、水柜路、科技路、雪莲大道等。



燃气工程

主供气源：中石油九龙山、龙岗西和中石化元坝气田

配气站：东门配气站、河西片区规划中的西门配气站



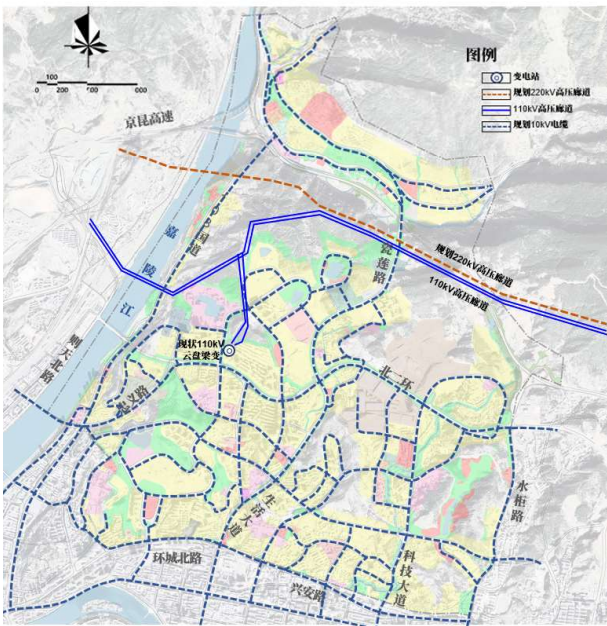
2.7 市政公用设施规划

电力工程

1处变电站、31座开闭所



预测用电负荷为21.25万千瓦，规划保留现状已建110kV云盘梁变，规划10千伏线路就近引自110kV云盘梁变及规划区东新增110kV城北变。

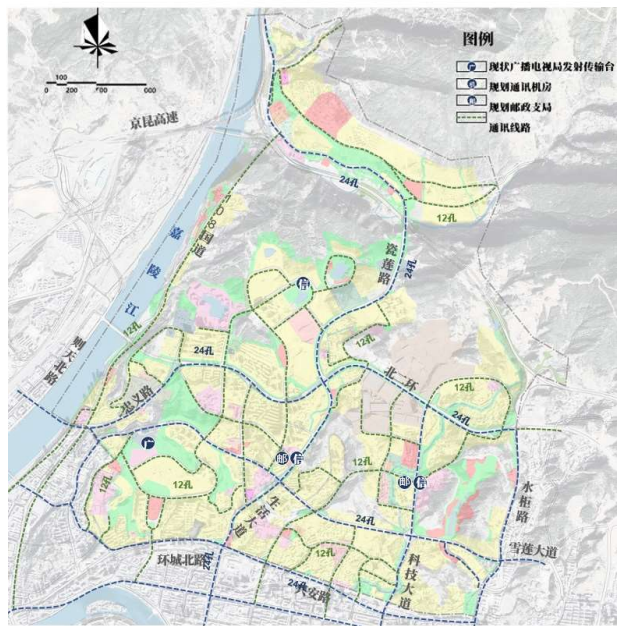


通信工程

3座通信机房、2座邮政支局



保留现状广播电视设施用地1处，位于家岩片区；规划新设置3座通信机房、2座邮政支局结合商业等公服配置，不独立占地。

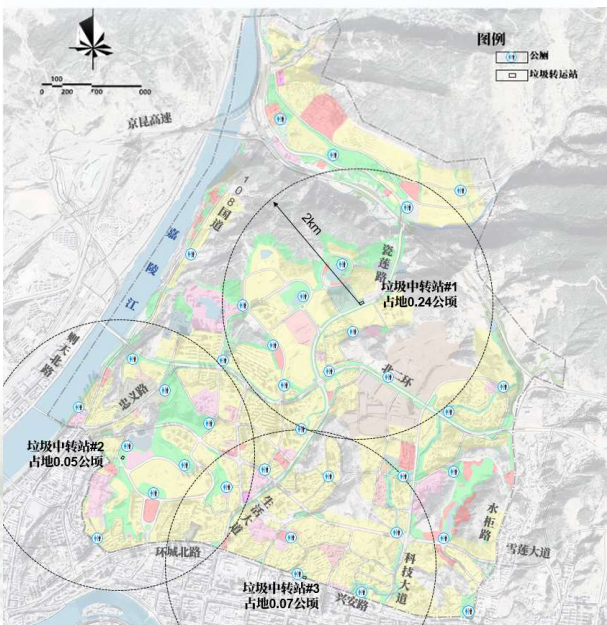


环卫工程

3处垃圾转运站



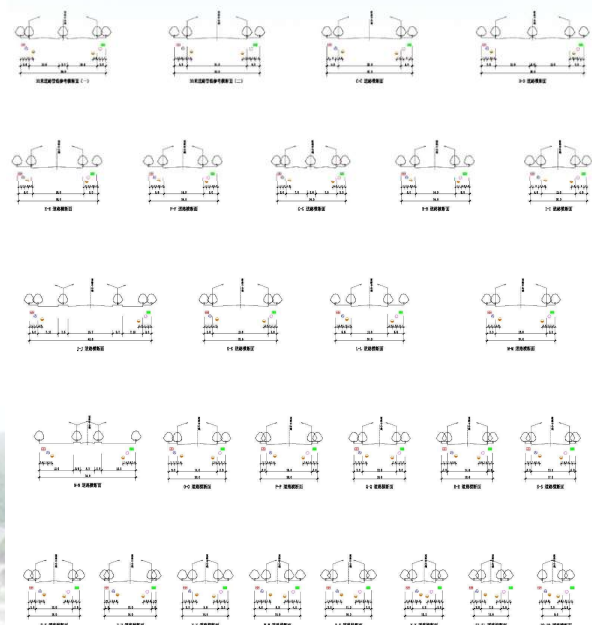
规划设置3处独立占地垃圾转运站；结合商业用地、绿地设置36座公厕。



管线综合



地下管线依次布置次序宜为：
西、南侧：通信、燃气、污水；
东、北侧：电力、给水、雨水。
工程管线交叉敷设时，由上至下的排列顺序宜为：通信、电力、燃气、给水、雨水、污水。



2.8城市更新规划

7个 老旧居住类更新单元

整饰建筑主体、完善基础设施、增加开敞空间、加强文化建设、组织空间秩序、重塑社区活力。

14个 城中村/棚户区改造单元

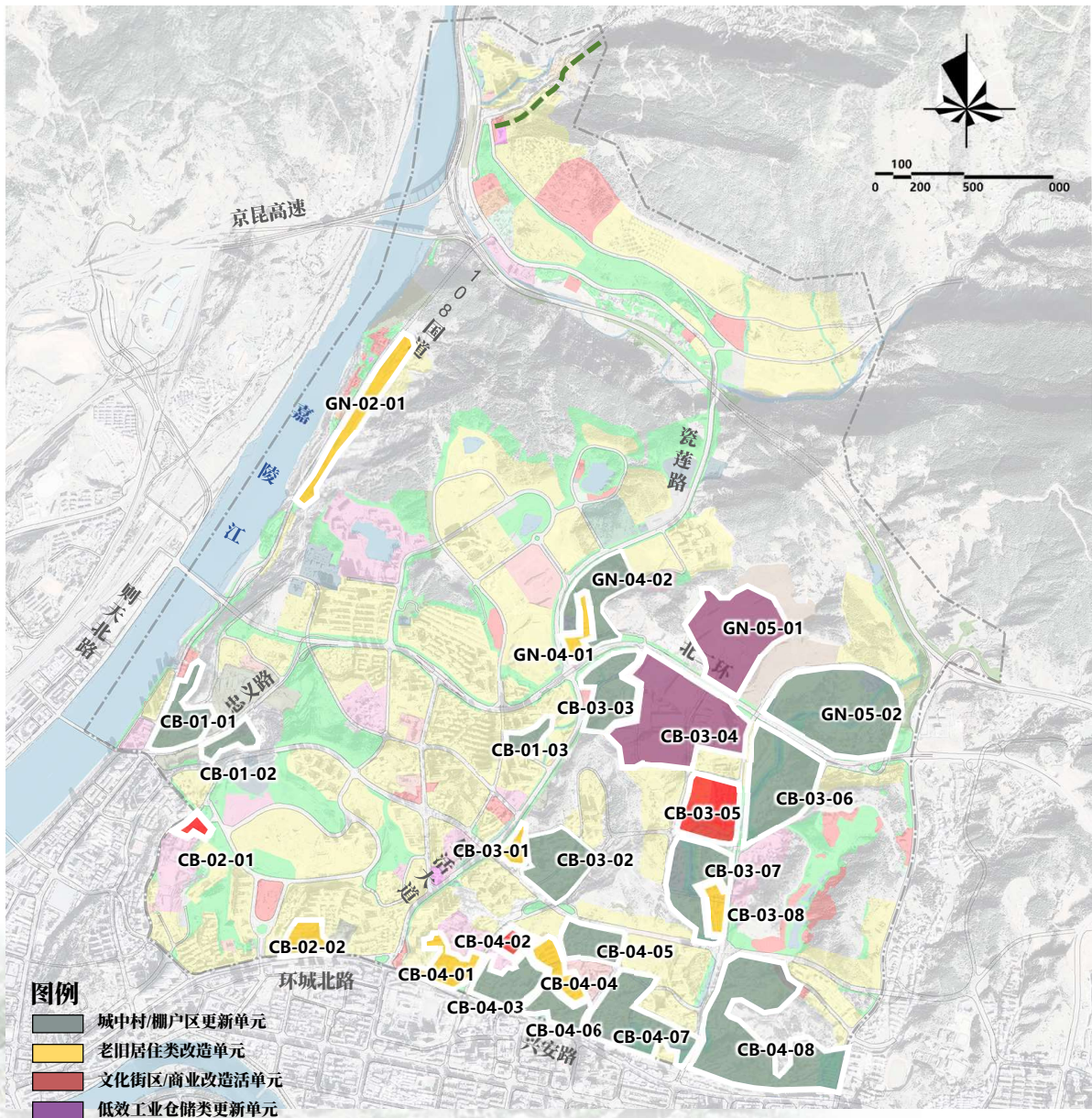
消除安全隐患、疏通基础脉络、补足功能短板、植入服务内核、优化空间肌理、激发区域价值。

2个 低效工业仓储类更新单元

对低效厂区进行空间腾退，完成建筑改造、设施完善、环境优化，引入新兴业态，实现空间升级。

3个 文化街区/商业改造活化单元

低密度低强度改造优化街区，完善空间格局、彰显特色风貌，增质文化旅游发展、强化社区商业活力。



03

CHENGDE

规划管控体系

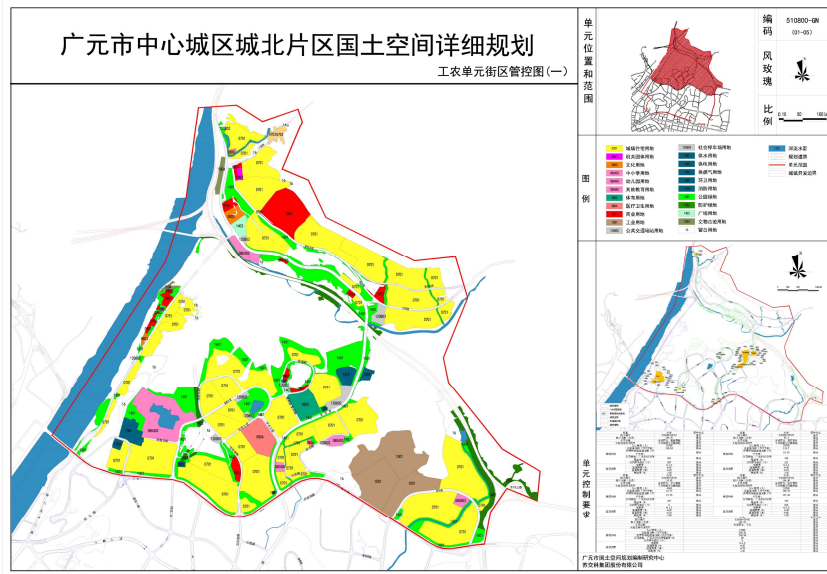
3.1 单元管控

3.2 控制线管控

3.3 街区划定



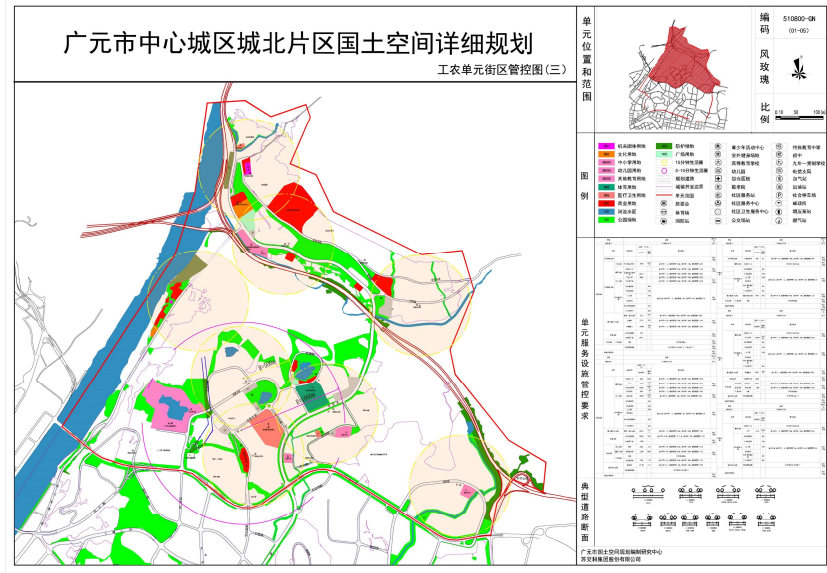
3.1 单元管控



单元管控

总量+传导管控
总规至单元传导落实

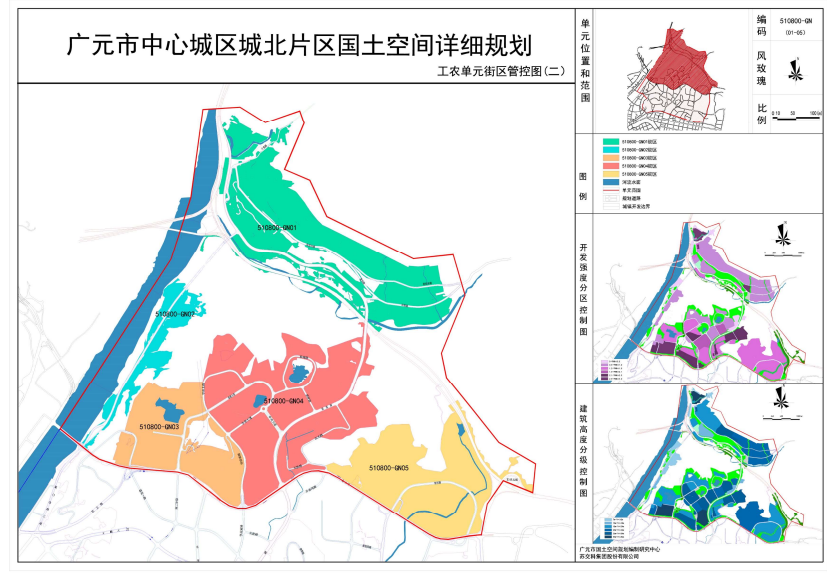
明确单元内的底线管控、土地利用、人口规模等总量控制指标。



设施配套

指标+点位管控

明确单元内公共服务设施配套、基础设施布局规模及配套标准。



街区管控

分量+指标管控
单元至街区刚弹结合

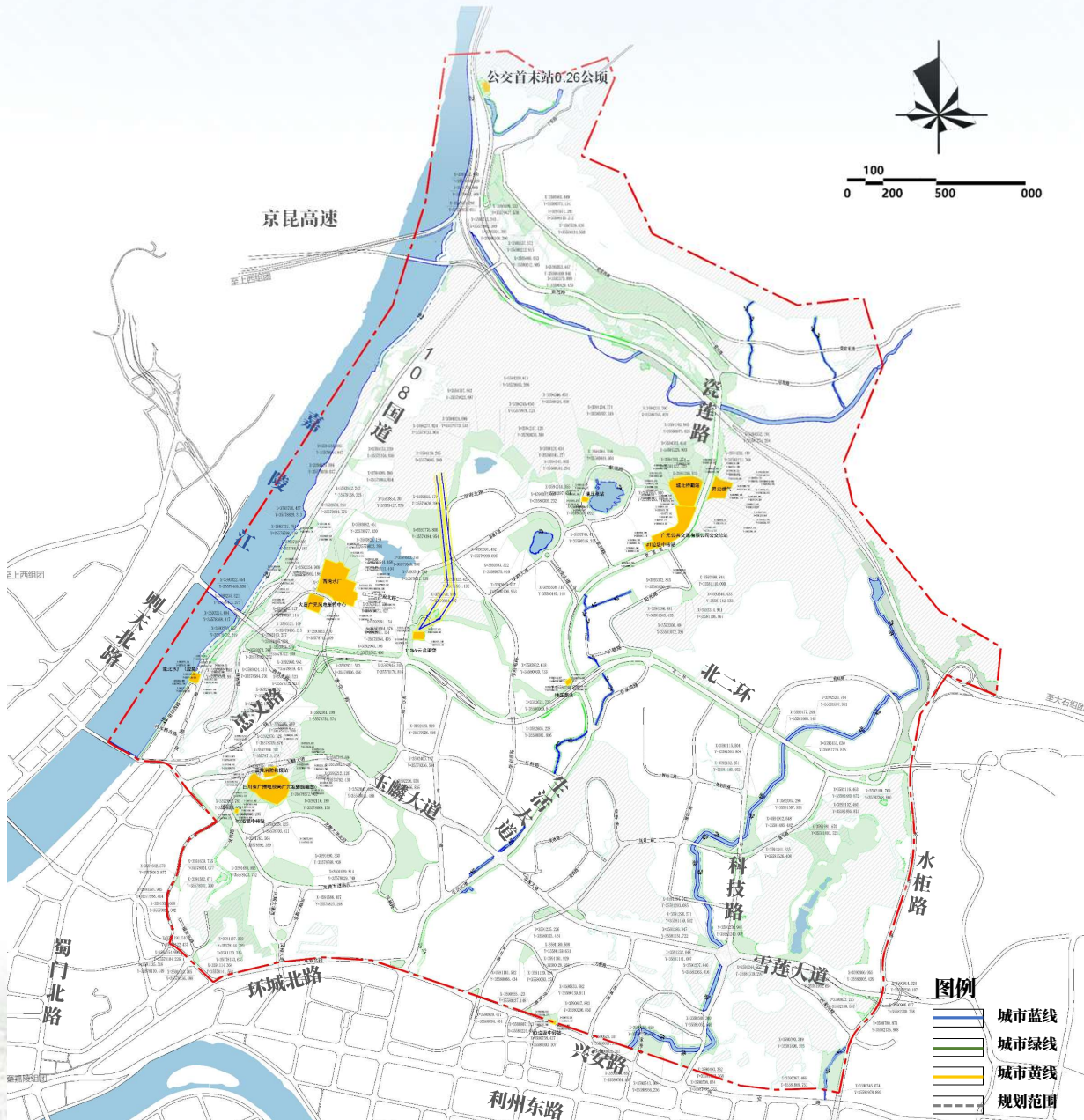
单元内统筹用地性质、建筑高度、容积率、绿地率等控制指标。

3.2控制线划定

四线划定

深化细化《广元市国土空间总体规划(2021-2035年)》划定的城市蓝线、城市黄线、城市绿线的总量规模。其中城市蓝线51.31公顷，城市黄线15.62公顷，城市绿线194.85公顷；落实上位规划确定的历史文化保护线。

严格按照《城市黄线管理办法》《城市绿线管理办法》《城市蓝线管理办法》《文物保护法》、《文物保护法实施条例》进行管理。

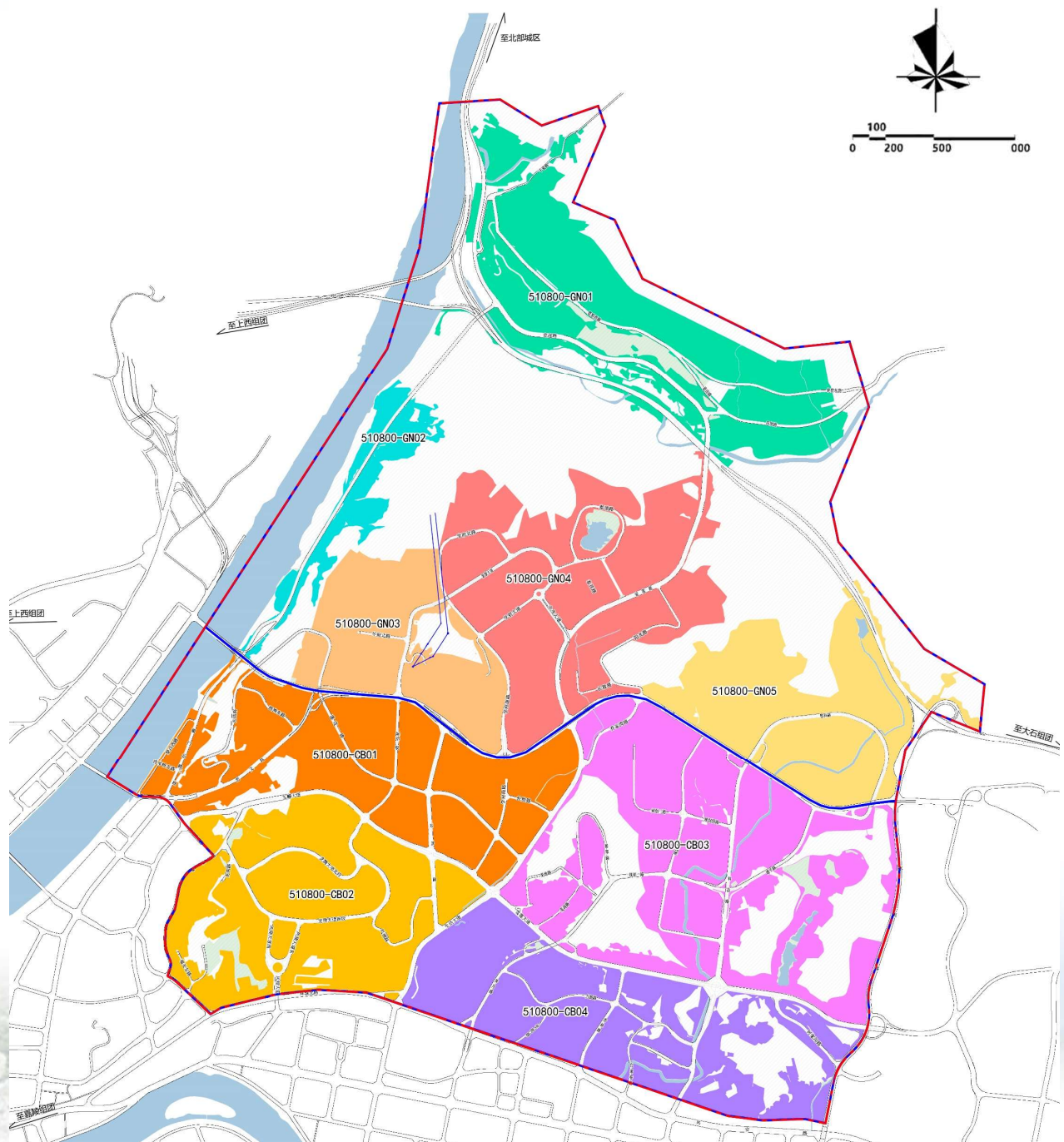


3.3 街区划定

综合考虑行政区划、主次干道、主要功能、历史沿革等因素，将城北片区划为两个单元、九个街区。

工农单元：为新区建设单元，城镇开发边界内574公顷，街区规模34~169公顷，划定街区5个。

城北单元：为城市更新单元，城镇开发边界内726公顷，街区规模163~186公顷，划定街区4个。



04

CHENGDE

重点地区城市设计



重点地区城市设计



重点地区城市设计



重点地区城市设计

