

广元市中心城区国土空间详细规划 (河西片区)

【公示稿】

广元市国土空间规划编制研究中心
2025年12月

注：本次公示内容为阶段性规划草案，所有数据、图纸和内容以最终批复为准。

前言

为贯彻落实《中共中央国务院关于建立国土空间规划体系并监督实施的若干意见》（中发〔2019〕18号）《中共四川省委办公厅 四川省人民政府办公厅印发〈四川省建立国土空间规划体系并监督实施的实施方案〉》（川委厅〔2020〕8号）《自然资源部关于加强国土空间详细规划工作的通知》（自然资发〔2023〕43号）等文件要求，由广元市国土空间规划编制研究中心委托重庆大学建筑规划设计研究总院有限公司编制《广元市中心城区国土空间详细规划（河西片区）》（以下简称本规划）。

本规划全面落实《广元市国土空间总体规划（2021—2035年）》（以下简称广元市总体规划）传导指引，深化细化广元市总体规划对中心城区河西片区的规划传导要求，对中心城区河西片区城镇开发边界内具体地块用途、开发强度、配套设施和空间组合等作出实施性安排。

本规划经批准后，具有法律效应，有关部门、建设开发单位及个人必须遵照规划严格执行。



1

单元划分及规划范围

P01



2

现状概况

P02



3

目标定位与规模控制

P03-04



4

空间结构

P05



5

用地布局规划

P06



6

综合交通规划

P07



7

绿地和开敞空间规划

P08



8

公共服务设施规划

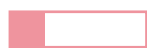
P09



9

市政公共设施规划

P10-11



10

综合防灾规划

P12-13



2 现状概况

产：枢纽势起转型提质

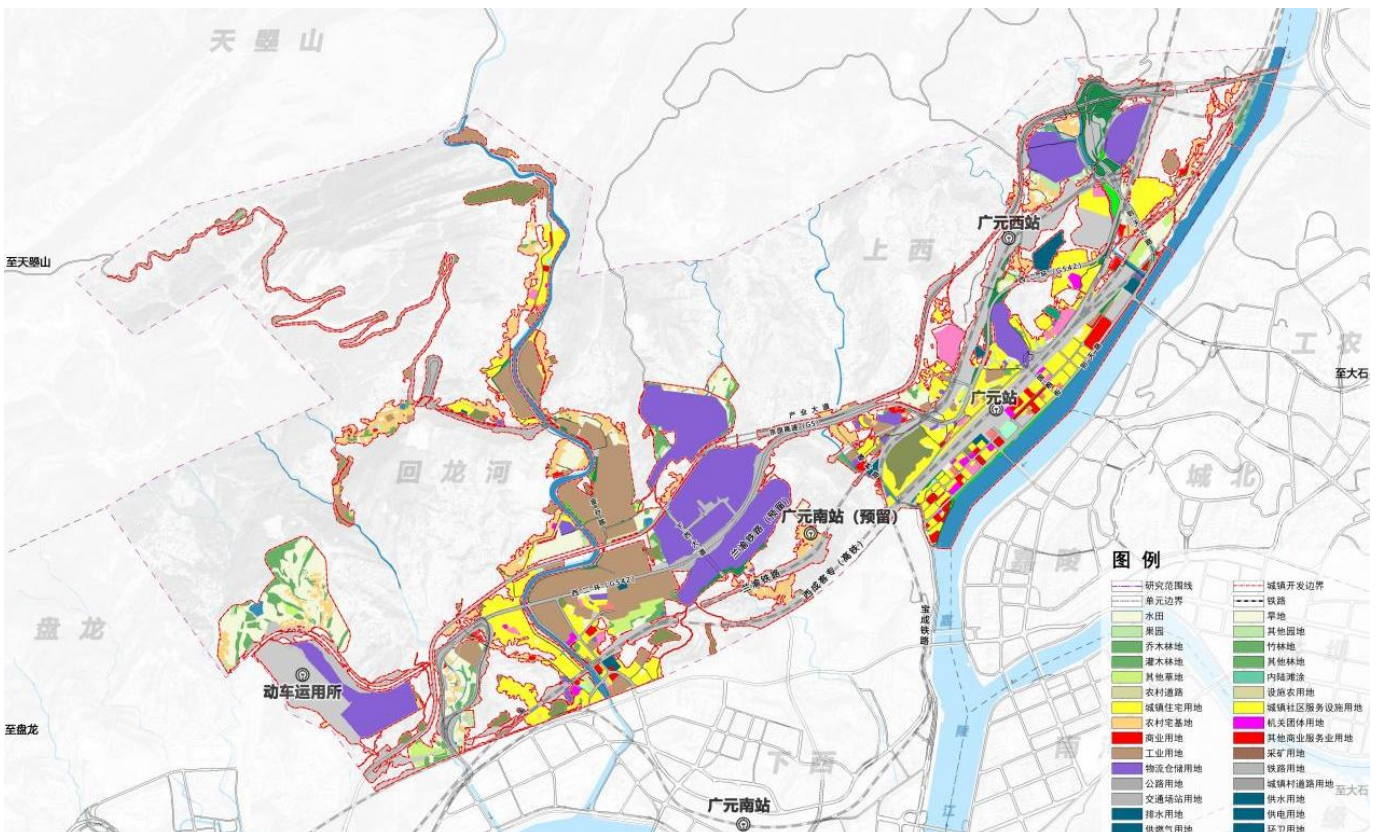
规划区内现有两大主导产业，一是广元国际铁路物流园引领的现代物流业，二是以回龙河工业园为主要载体的制造业。产业链初具规模，产业集群效应逐渐凸显。

城：品质待优风貌待显

规划区北靠天曌山主脉，多条支系山脉蜿蜒入城。三条铁路、一条高速路、多处交通枢纽和物流枢纽，初步形成了多式联运的综合交通体系，为区域发展提供了强有力的交通支撑。

人：老龄趋势职住分离

规划区内现状建设用地规模1111.48公顷。现状常住人口4.3万余人，产业人口0.8万人。



3 目标定位与规模控制

规划目标

以枢纽经济为引领，大力发展物流经济，深度融合区域现代农业、先进制造业、适欧适铁产业，支撑广元国际铁路港建设；推动站、城、江空间融合发展，促进产业、空间、界面万象更新，建设标志性建筑景观、融入本地文化特色、构建

智慧高效、山水公园、活力宜居的
现代化城市



3 目标定位与规模控制

功能定位

支撑广元建设川陕甘结合部现代化中心城市和成渝地区北向重要门户枢纽的

枢纽经济核心区 产城融合门户高质量发展区

规模控制

落实“中优东拓”战略，细化上西、回龙河组团的发展目标、功能定位及规模。

规划河西片区城镇开发边界面积 **1387.43公顷**，

规划建设用地面积 **1323.62公顷**，

规划常住人口 **5.66万人**（包含产业人口1.97万人），

经营性建筑规模控制在 **648.82万平方米** 以内。

4 空间结构

落实广元市城市空间格局，规划形成“两枢纽两轴五组团，两片五带多节点”的空间结构。

两枢纽

站城门户枢纽
多式联运枢纽

两片

上西城乡融合片
回龙河产业发展片

两轴

产业互促发展轴
物流贸易发展轴

五带

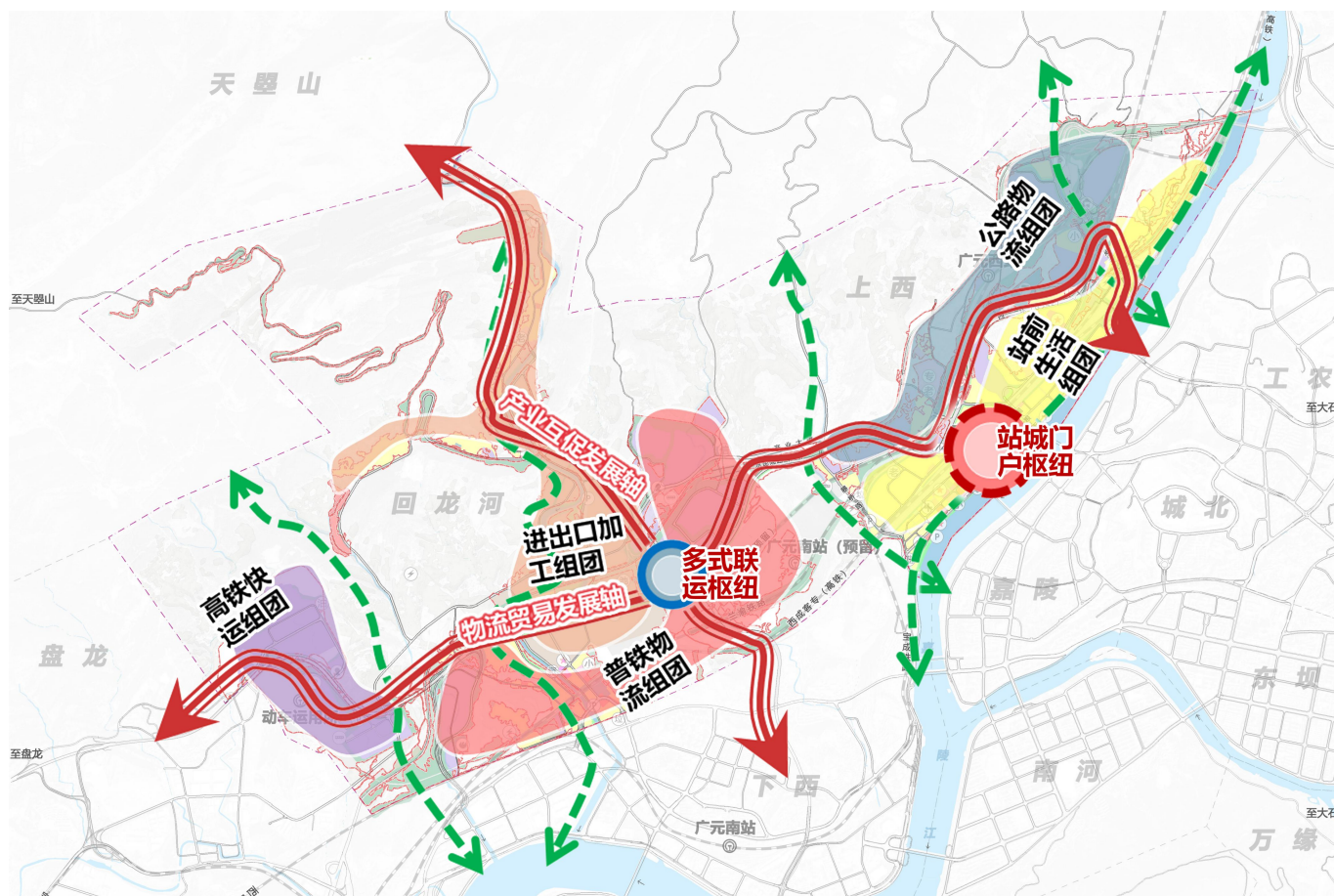
五条蓝绿景观带

五组团

高铁快运组团、进出口加工组团、普铁物流组团、公路物流组团、站前生活组团

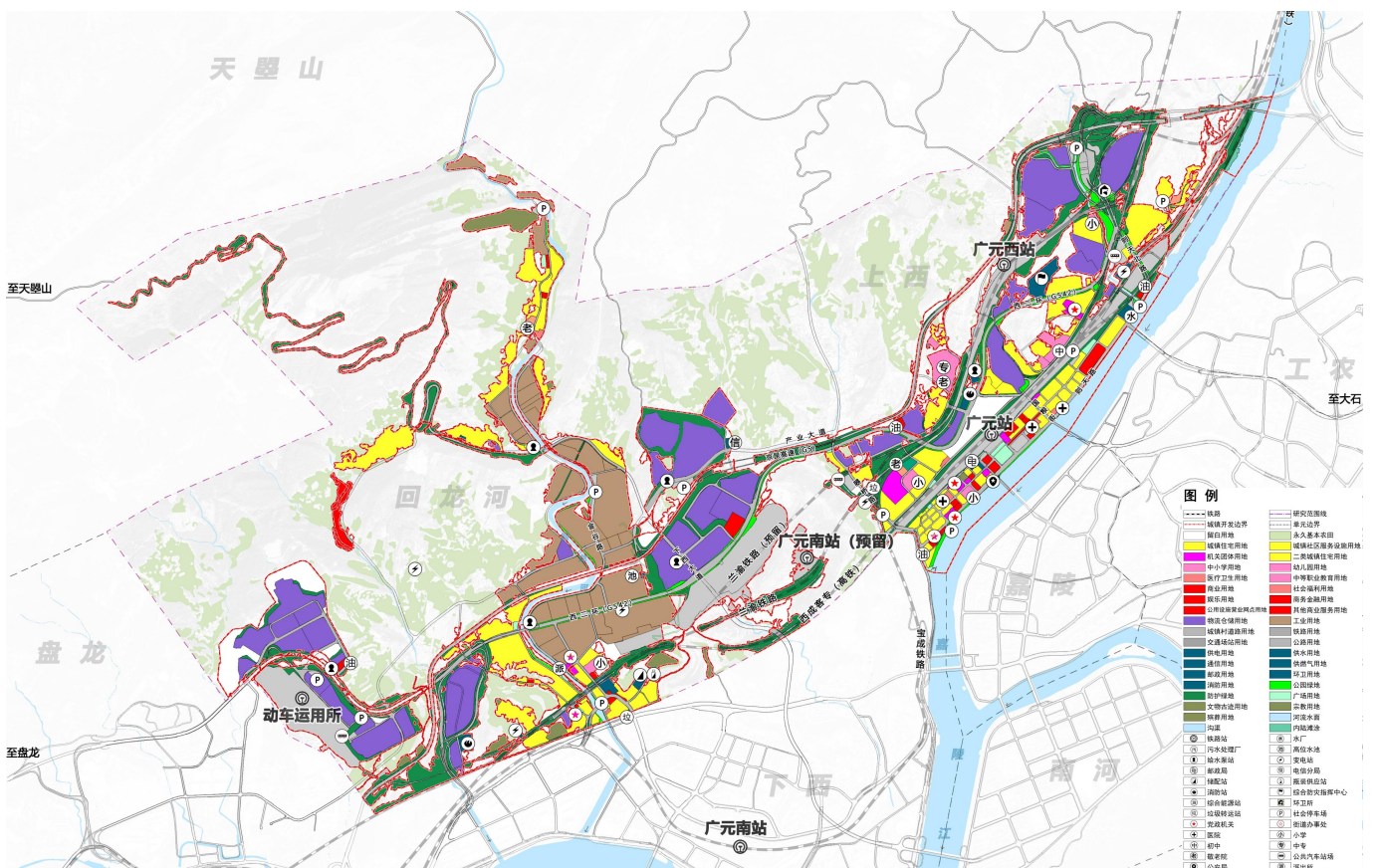
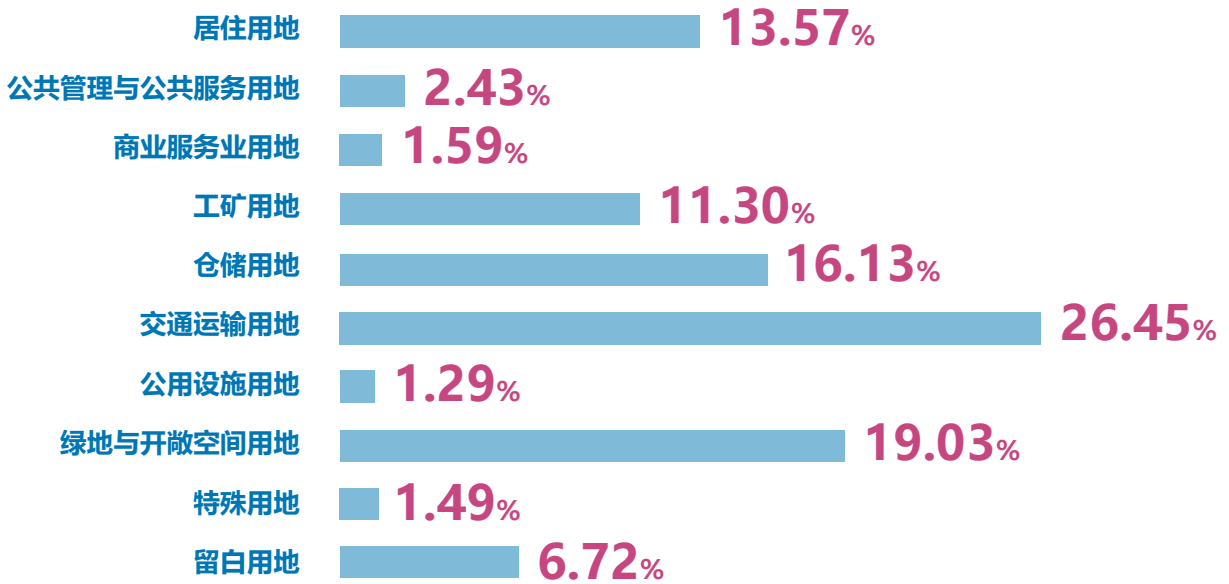
多节点

多个开敞空间及公共服务节点



5 用地布局规划

回龙河详规单元以物流仓储、工业为主，建设“枢纽经济核心区”；
 上西洋规单元以居住、公服设施为主，建设“产城融合门户高质量发展区”；
 规划区总用地面积1387.43公顷，其中建设用地1323.62公顷。



6 综合交通规划

规划构建“内联外畅”的内部城镇交通网络格局，形成“三主五次多支”的交通体系。

三主

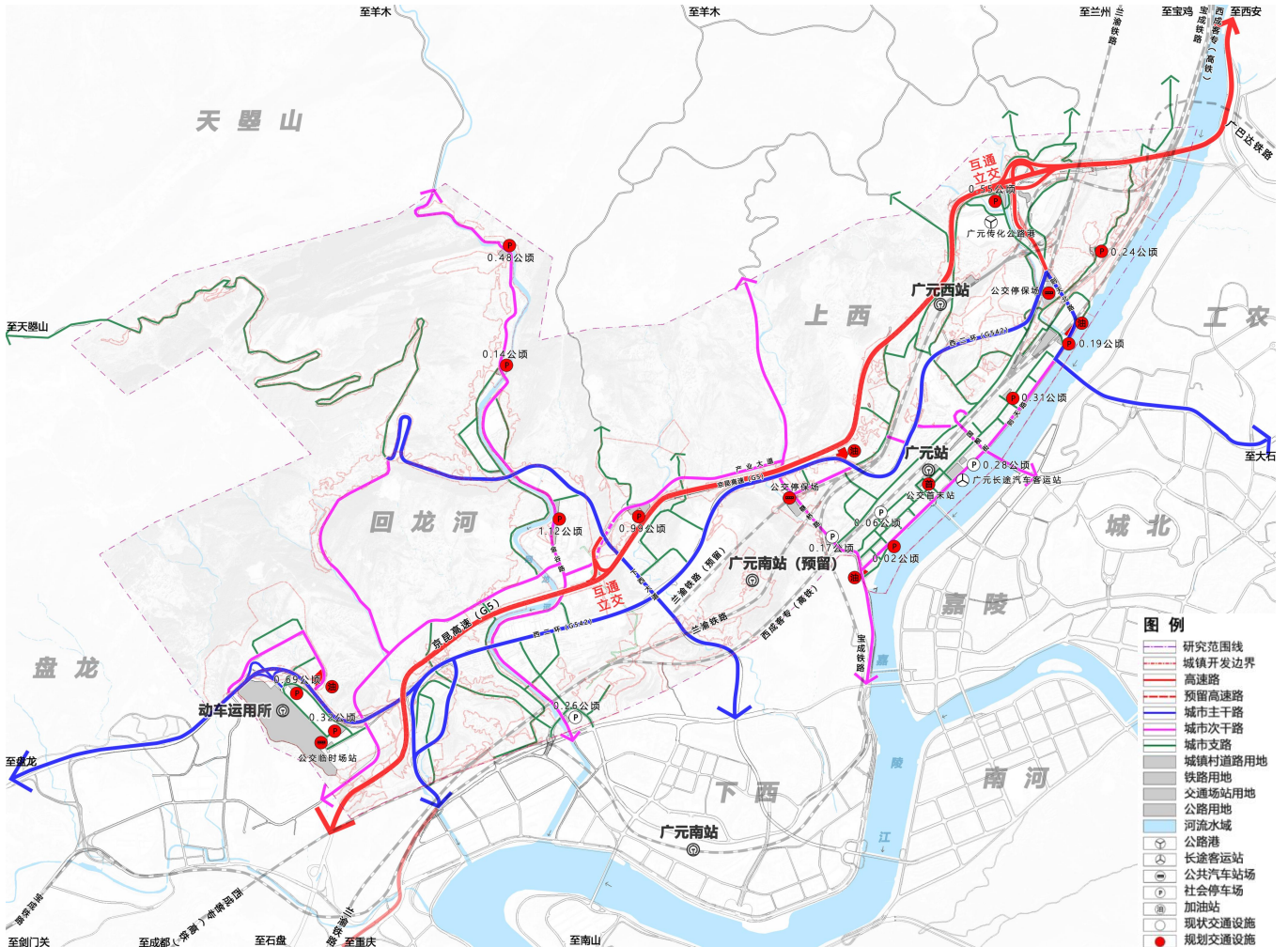
即西二环、则天北路、下西大道3条主干路

五次

即产业大道、国粮街、翠桥路、金谷路（省道205）、则天路5条次干路

多支

即各个地块之间规划的支路



7 绿地和开敞空间规划

规划构建“两廊两带多点”的绿地景观结构。

两廊

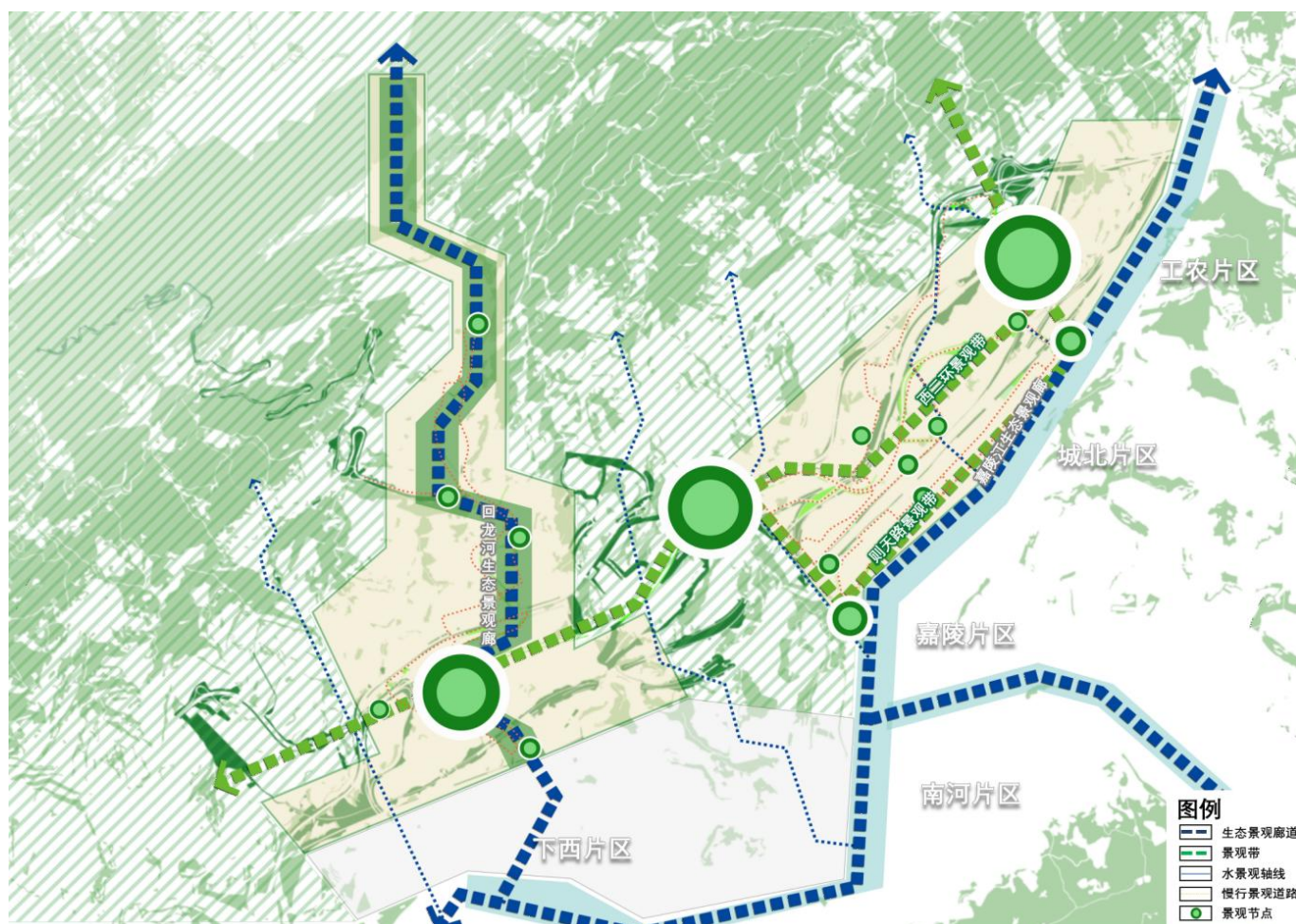
即以回龙河、嘉陵江为基底构成的生态景观廊

两带

即以西二环、则天路为基底构成景观带

多点

即多个点状社区公园、游园、带状公园和郊野公园构成的特色开敞空间体系



8 公共服务设施规划

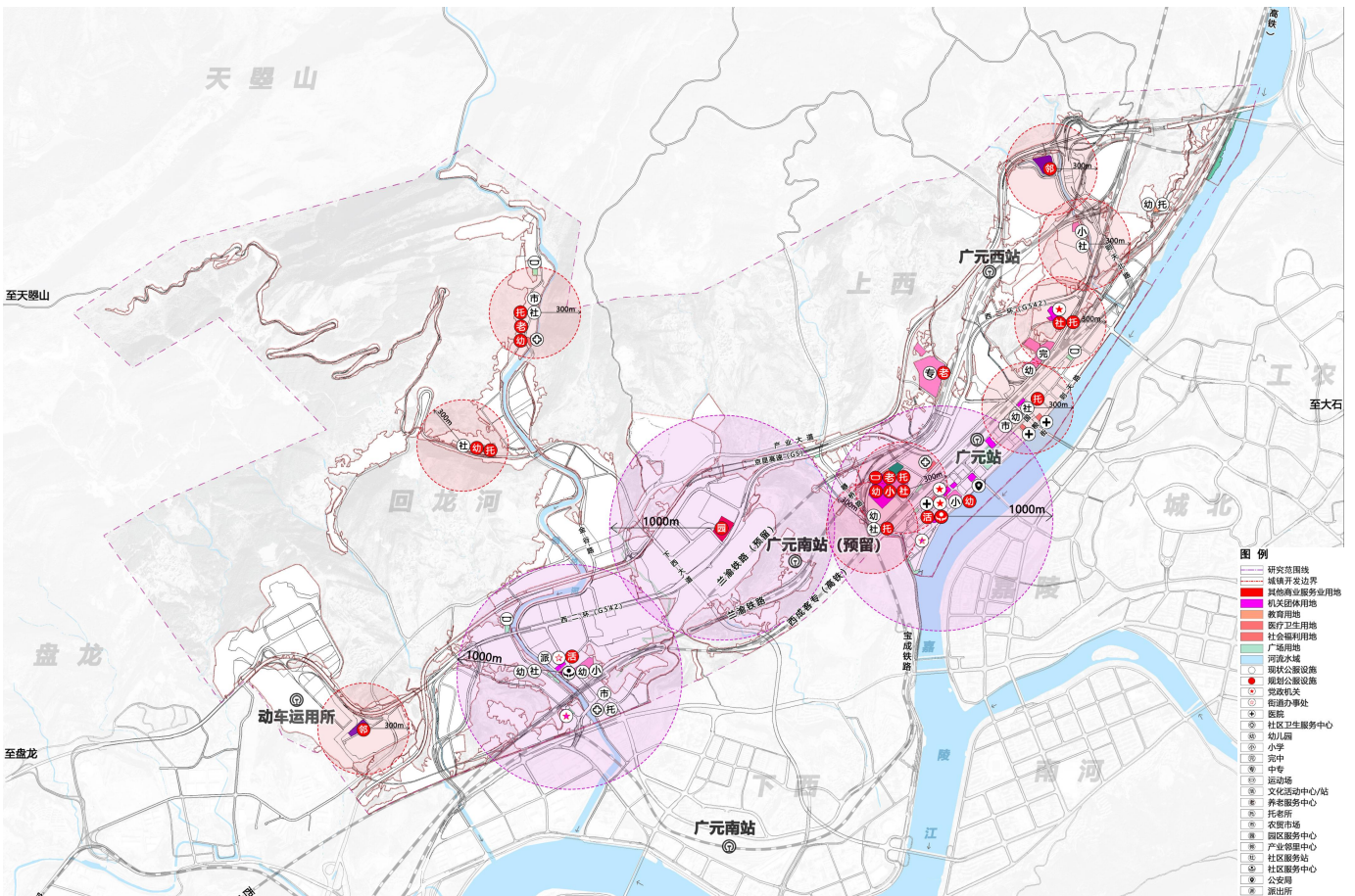
建立“街道—社区”两级、“生活—产业”两类邻里中心体系，根据人口分布情况，配置15分钟生活圈和5-10分钟生活圈两级公共管理与公共服务设施。

15分钟便民服务圈

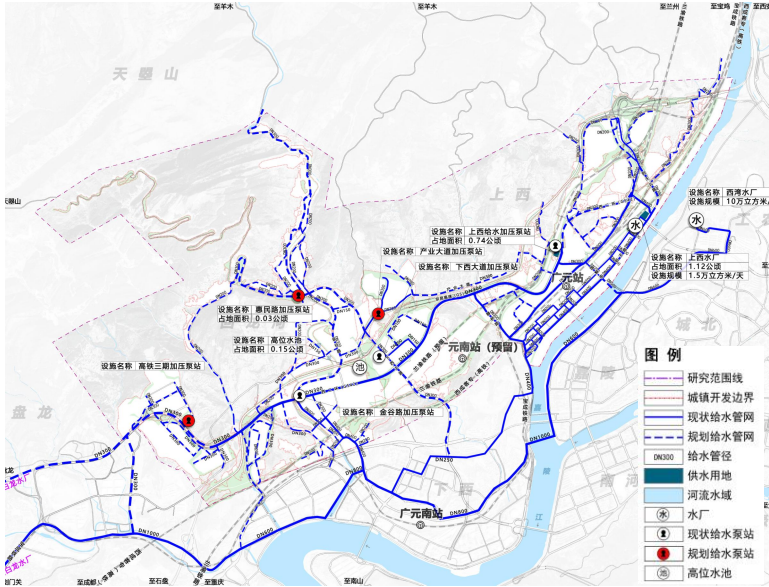
规划建设河西街道生活圈、上西街道生活圈、回龙河产业园区服务圈。其中河西街道生活圈扩建群心社区服务站，新增文化活动中心1处；上西街道生活圈新建女皇路社区服务站、橄榄园社区服务站、养老服务中心2处、文化活动中心1处、小学1处、幼儿园2处、多功能运动场1处；回龙河产业园区新建园区级服务中心1处，包含产业卫生服务中心、文化活动中心等设施。

5-10分钟社区生活圈

保留现状7处社区卫生服务站，新建2处社区服务站；新建2处产业邻里中心，构建完善的产业服务圈。

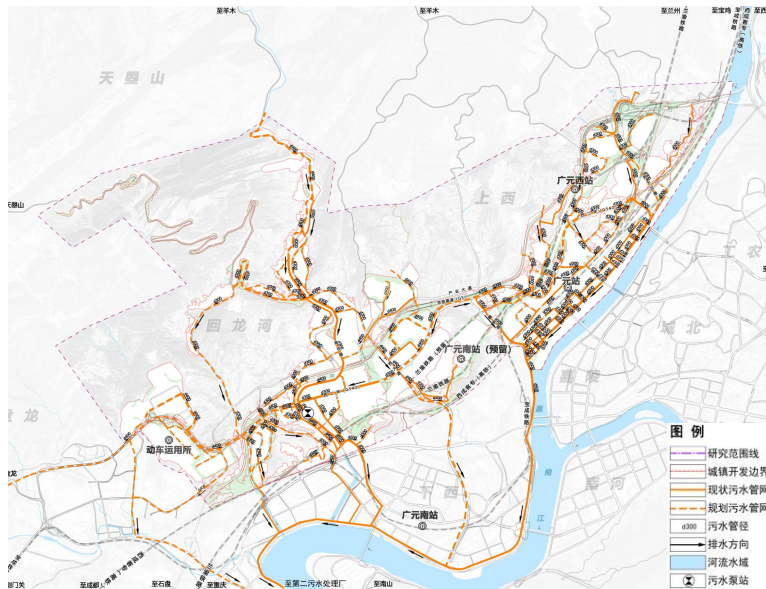


9 市政公用设施规划



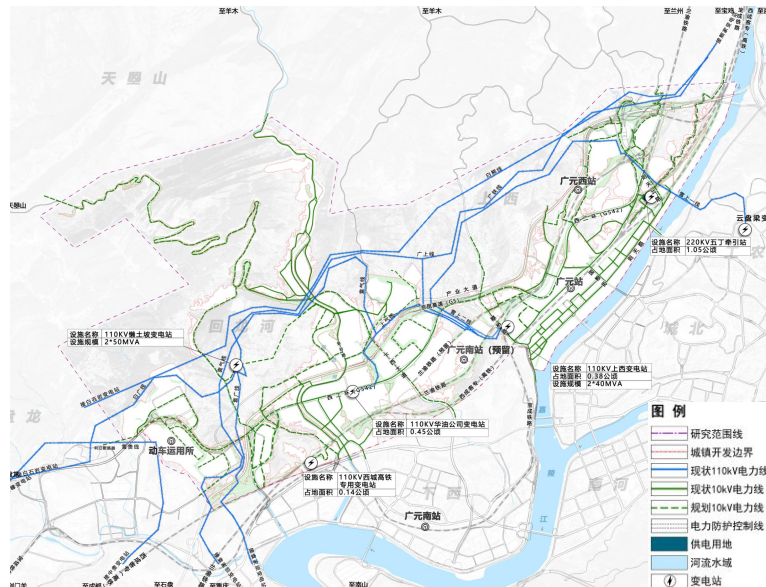
给水规划

规划区内由西湾水厂、白龙水厂联合供水，规划主要于西二环北部新建给水支管，沿道路单侧布局，管径为DN200~250，保留现状3处加压泵站。规划新建3处。



排水规划

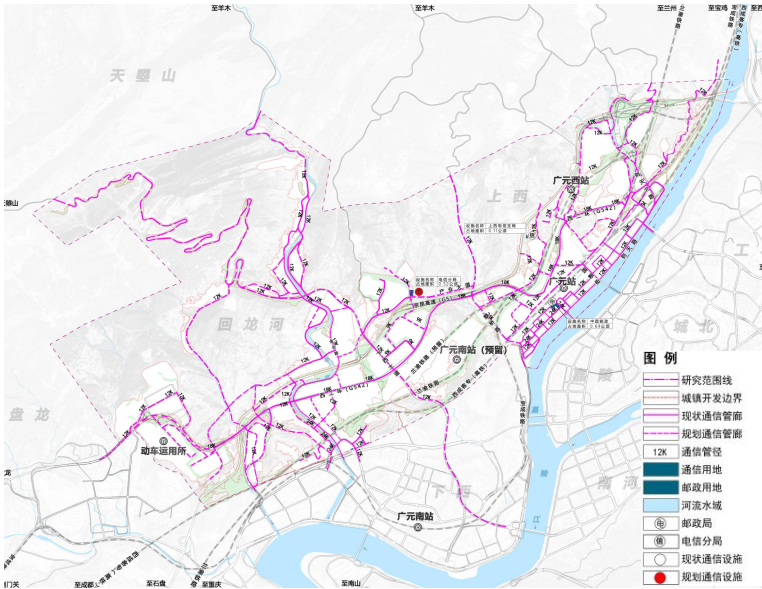
规划区采用雨污完全分流制，污水排至第二污水处理厂和空港污水处理厂进行处理，雨水，就近接入回龙河、嘉陵江、沟渠，新建道路两侧布局DN300~400的污水管道和DN600~1600的雨水管道。



电力规划

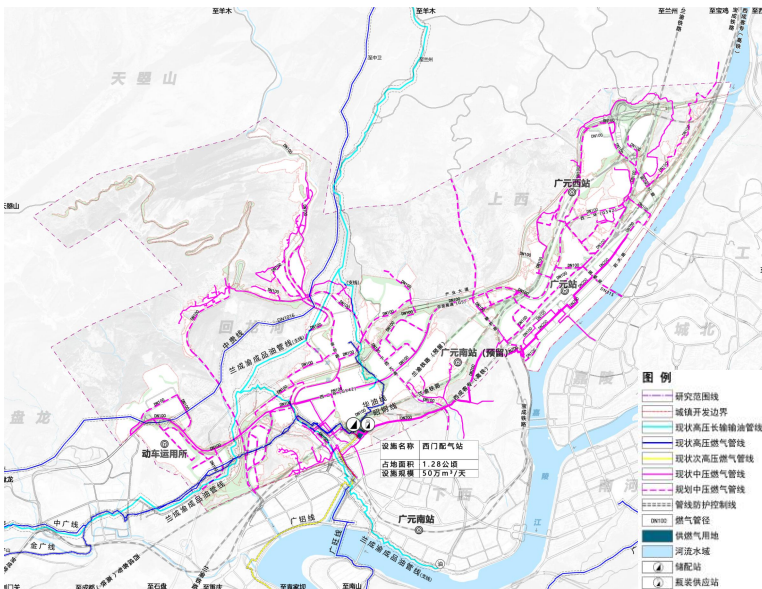
规划区由110KV 懒土坡站和110KV 西站保障供电，新建道路沿地块单侧布局10kV双回电力线，重点路段、桥梁、隧道、互通枢纽等重要节点鼓励地下电缆建设。

9 市政公用设施规划



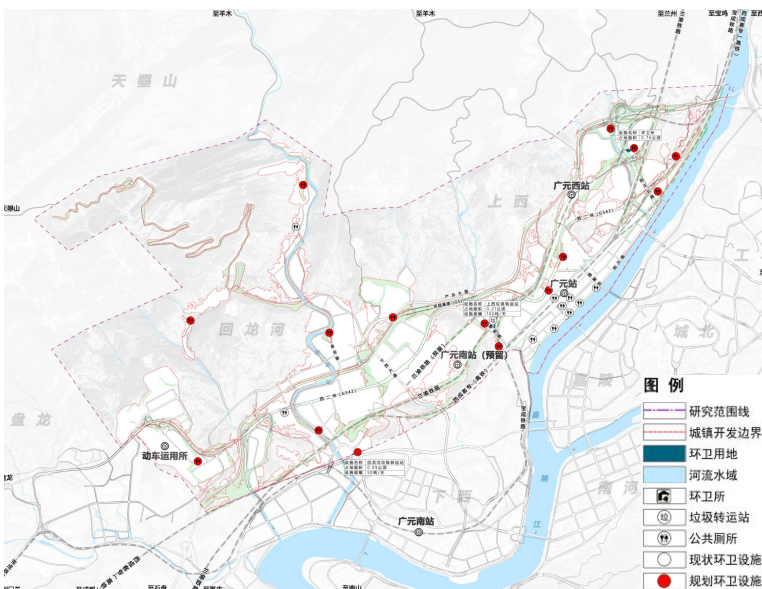
通信规划

规划区内预留城市二类局站用地，沿人行道或道路隔离绿带敷设12~24孔通信电缆，串联现有通信电缆，扩大系统服务范围。鼓励管线地下敷设



燃气规划

规划区气源来自西门配气站、盘龙龙门站，保留广铝线、华油线、昭钢线以及则天路到西门配气站的燃气管道，规划兰成渝成品高压长输输油管线，中贵线、中广线、广旺线3条A级高压管线，金广线、昭钢线2条B级高压燃气管线和广铝线1条次高压燃气管线；新建道路布局中压燃气管道，管径为DN100~DN315。



环卫规划

保留上西垃圾转运站、回龙河垃圾转运站，规划垃圾收集点的服务半径不宜超过800米，规划区内共设公厕13座，其中保留现状7座，结合商业、邻里中心、公园等规划新建6座。

10 综合防灾规划

防洪排涝

规划区内嘉陵江按50年一遇标准设防，其他河道按20年一遇标准设防。加强雨洪管理，完善雨水管网；修建雨水滞蓄和渗透设施，年径流总量控制率为70%~75%。

防地质灾害

规划区大部分处于地质灾害低风险区，少量区域处于中风险区，主要位于王家营社区、江北社区及吴家浩村，采取地质灾害综合整治措施开展治理，全力确保安全。

抗震

广元市规划抗震设防烈度为Ⅶ度建筑工程抗震设防标准，一般建筑按Ⅶ度设防，特殊公共建筑及生命线工程按Ⅷ度设防。工业建筑根据其建筑结构不同按照《建筑抗震设计规范》（GB50011）和《建筑工程抗震设防分类标准》（GB50223）要求设防。

公共卫生安全

在城市生活圈范围内，配套卫生服务中心（社区医院）等医疗设施，并将文化活动中心、初级中学等作为医疗备用空间，通过设置固定避难场所和应急通道等，完善应急空间网络布局。

10 综合防灾规划

消防

规划上西消防站、回龙河消防站，形成以四川省区域应急救援广元基地为中心，广元应急救援支队、森林消防培训基地、上西消防站、回龙河消防站为辅的消防应急救援体系。

应急体系

依托公园、广场、社会停车场等开敞空间和学校等公共设施，设置固定避难场所14.25公顷，紧急避难场所4.30公顷，人均面积分别为2.52平方米和0.76平方米，以主要交通干线和城市次干道作为避震疏散道。

人防

规划人口5.66万人，人均防护面积不低于1平方米，规划区人防工程总面积不低于5.66万平方米。结合医院及社区卫生站设置紧急医疗救助设施6处。

危险品防护

危险品生产和仓储用地的选址应远离城市，并应符合环境保护和防火、防爆、防灾的要求。油气输送管道两侧防护距离及管控应满足相关规范。

