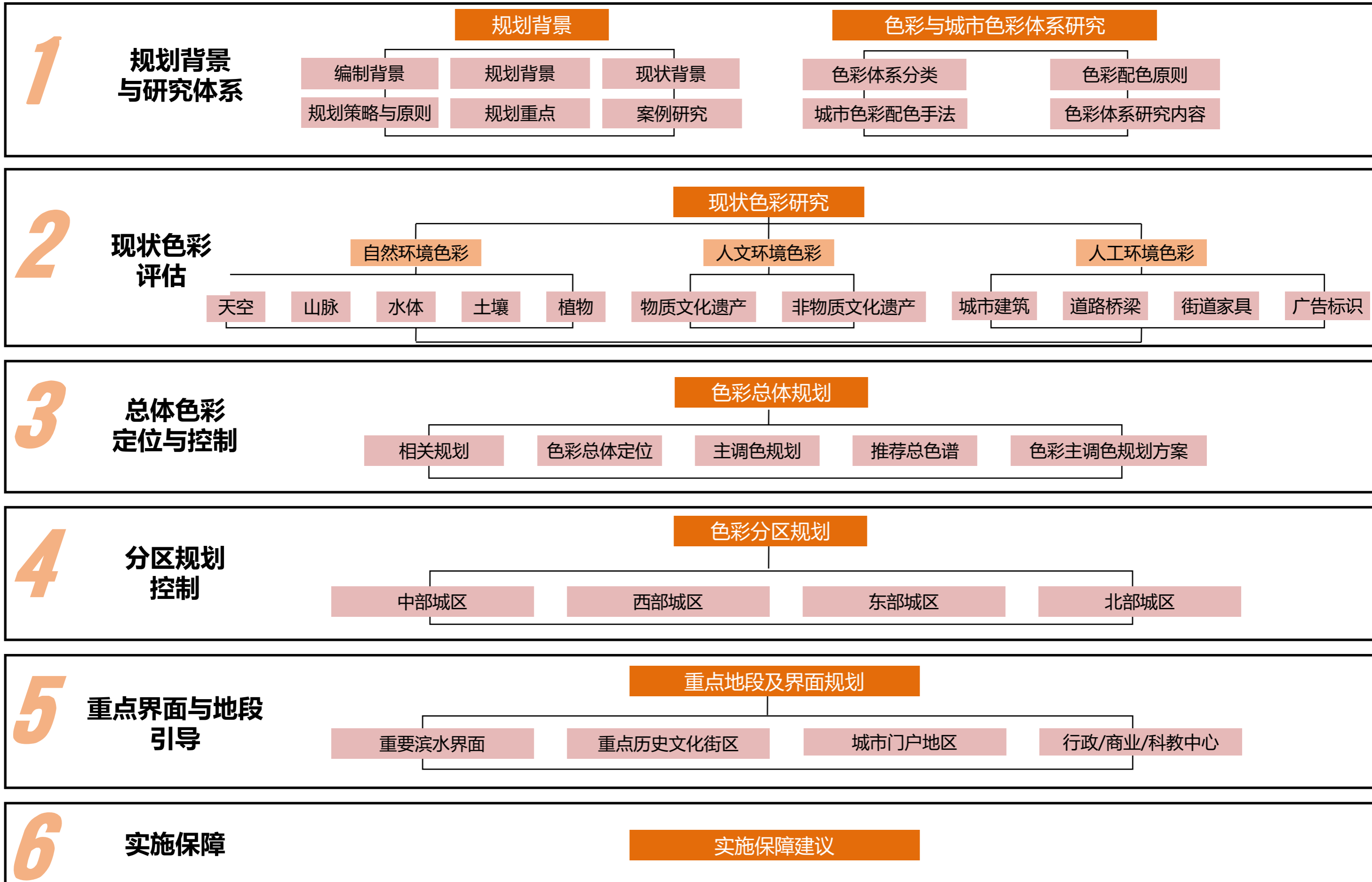


# 广元市中心城区 城市色彩规划

(公示稿)



## 编制背景

### 国家层面

#### 01 中央城市工作会议明确做好城市工作

- ◆ 习近平总书记在会上发表重要讲话，分析城市发展面临的形势，明确做好城市工作的指导思想、总体思路、重点任务。在“建设”与“管理”两端着力，转变城市发展方式，完善城市治理体系，提高城市治理能力，解决城市病等。

#### 02 国务院《关于进一步加强城市规划建设管理工作的若干意见》

- ◆ 着力塑造城市特色风貌，着力提升城市环境质量，着力创新城市管理服务。
- ◆ 鼓励开展城市设计工作，通过城市设计，从整体平面和立体空间上统筹城市建筑布局，协调城市景观风貌，体现城市地域特征、民族特色和时代风貌。

#### 03 住房和城乡建设部 国家发展改革委《关于进一步加强城市与建筑风貌管理的通知》

- ◆ 完善城市、街区、建筑等相关设计规范和管控制度，加强对重点地段、重要类型建筑风貌管控。强化城市设计对建筑的指导约束，建筑方案设计必须在形体、色彩、体量、高度和空间环境等方面符合城市设计要求。

### 广元层面

#### 01 广元市委八届五次全会锚定广元“1345”发展战略

- ◆ 深入开展城市能级提升行动：高起点规划，让城市更具韵味；高水平建设，让城市更有品质；精细化管理，让城市更加宜居
- ◆ 提升城市品位，推进城市绿化美化亮化，完善公共服务功能配套，建设广元城市大脑，提高城市治理效能。

#### 02 《广元市国土空间总体规划（2021—2035年）

- ◆ 广元城市性质为全国性综合交通枢纽城市、西部绿色产业基地、山水宜居公园城市、康养度假胜地、历史文化名城，提出“工矿产业空间建筑色彩现代简约”，“滨江建筑色彩淡雅”等色彩管控要求。

## 编制目的

为深入贯彻落实党的二十大精神，全面践行“人民城市为人民，提高城市治理水平”发展理念，积极响应国家有关部委对城市风貌整体性和文脉延续性等提出系列部署和工作要求，立足广元“1345”发展战略，协调城市景观风貌，推动城市高质量发展，系统构建彰显广元地域特色、传承历史文脉、契合生态本底的城市色彩体系，特编制本规划。

## 编制范围

◆ 《广元市国土空间总体规划（2021-2035年）》确定的中心城区范围，东至利州区荣山镇、南至昭化区元坝镇、西至利州区宝轮镇、北至朝天区中子镇，面积为138 平方千米，为中心城区开发边界围合区域。

## 编制重点

### 色彩规划 定位研究

调研广元城市色彩现状、研究影响城市色彩因素，将抽象的颜色通过色谱量化，形成广元市“3+11”城市色彩现状分析研究报告。归纳总结广元市城市色彩总体印象提出广元市中心城区城市总体色彩规划定位、推荐色谱和禁用色谱。

### 城市色彩分 区用色引导

从整体着眼，以系统控制的方式对城市建筑设计加以引导控制，侧重管控引导的针对性和有效性。按照规划区内部的自然、地域历史文化景观差异和发展方向，划分若干色彩分区，在服从整体和谐的基础上，提出广元市中心城区分片区色彩形象、片区推荐色谱及不同功能建筑推荐色谱，营造个体特质。

### 城市重要地 段及界面用 色引导

对城市重要地段及城市界面进行调研和分析，结合整体风格、功能需求和建筑特色，对城市重要街道的立面进行色彩指引。在城市的重要功能区的重要节点，提出对建筑和景观的色彩用色指引，合理规划色彩。

### 实施保障 建议

把建筑色彩规划的成果转化为色彩管理的要求，编制建筑类型用色和管理规定，制定管理程序，定量和定性相结合，在规划许可范围（建筑类型用色限定）的同时为建筑色彩设计留有发挥余地。

## 色彩体系研究

### 色彩体系分类

中国在2007年根据中国人的视觉特性制定并颁布了中国颜色体系，成为国内通行的颜色标定系统。我国的城市色彩规划中一般以中国颜色体系为准对色彩进行标定。

### 中国色彩体系解读

中国颜色体系是用颜色立体模型表示颜色。它是一个三维类似球体的空间模型，把物体各种表面色的三种基本属性**色相**、**明度**、**彩度**全部表示出来。



### 本次采用CBCC中国建筑色卡国家标准 ( GB/T 18922-2008 )

#### 色相

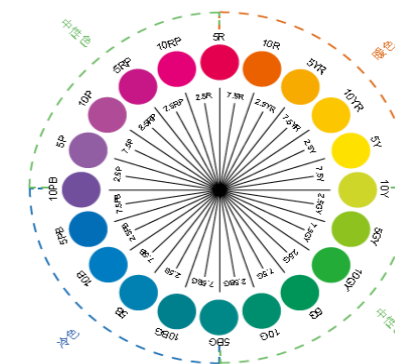
水平方向上，组成色相环，以红(R)、黄(Y)、绿(G)、蓝(B)、紫(P)心理五原色加上它们的中间色，每一种色相分为十等份，组成**色相总数为100的环**。

#### 明度

垂直方向上，色立体分为**11个级别表示明度**。最低为0，表示理想黑；最高为10，为理想白；1-9为中间灰系列。

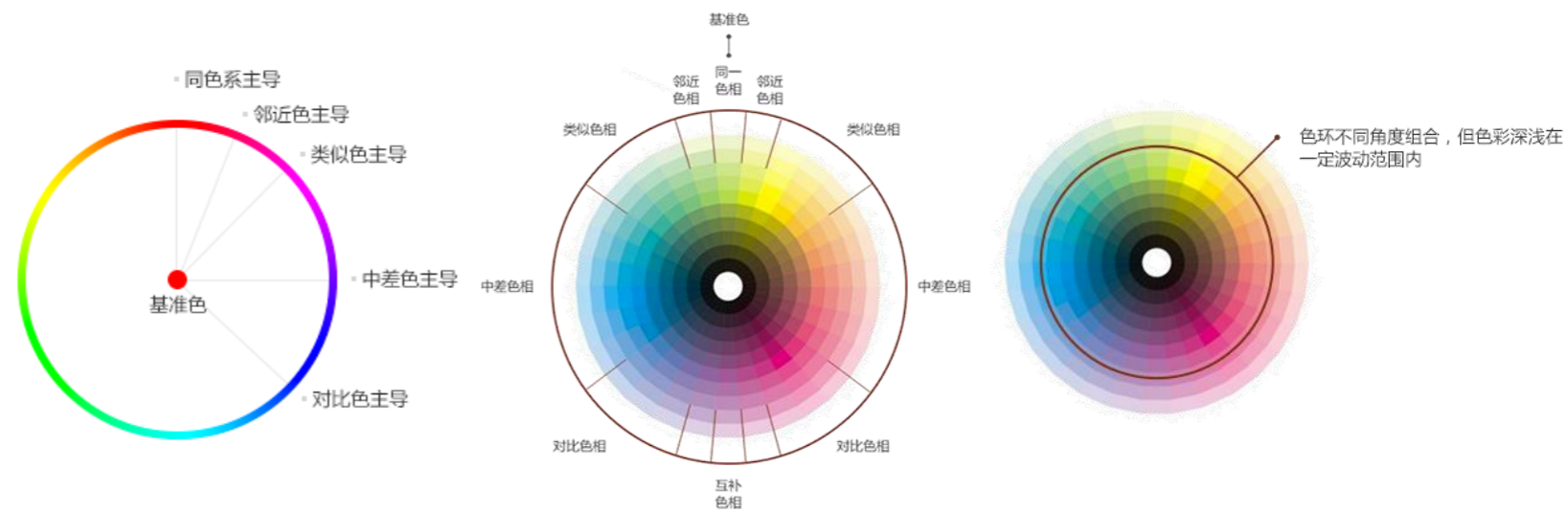
#### 彩度

彩度垂直于表示明度的垂直方向中心轴，**中心轴上彩度为0，离中心轴越远彩度越高**，最远为各色相的纯色。



## 色彩配色原则





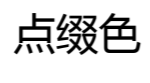
色彩的“**对比**”与“**调和**”是在色彩设计中两种常用的配色手法，在色彩学理论和应用中占据着重要的位置。城市色彩规划中，更应处理好大范围内的色彩对比和调和，最终使城市能够在色彩层面上变得赏心悦目，舒适协调。



## 城市色彩引导

城市色彩规划主要引导的色彩为城市建筑物和其他构筑物等人工色中的固定色，也可根据情况引导城市的临时色和流动色等。



-  【屋檐】  
（第五立面）
-  【墙面】
-  【门窗】
-  【装饰线】
-  【裙房】

### ✓ 主调色

主调色为建筑用色面积最大的颜色，主要指墙面色。

### ✓ 辅助色

为建筑用色面积其次大的颜色，主要包括传统建筑大面积的屋顶色、现代高层建筑裙楼墙身色彩等。

### ✓ 点缀色

建筑门窗及玻璃色，包括传统建筑屋顶的线脚色彩、壁画、屋檐瓦脊的装饰色等。

## 3 + 11 现状色彩研究体系

### 自然环境色彩

天空

山脉

水体

土壤

植物

### 人文环境色彩

物质文化遗产

非物质文化遗产

### 人工环境色彩

城市建筑

道路桥梁

街道家具

广告标识



### 主调色16色

5Y9/1 .4	10YR9/ 1	2.5YR9 /1	7.5R3 .5/6.6	7.5P9 /1	3.1B8. 5/1
2.5Y9 /2	7.5Y9/ 1.2	6.3YR9/1 .6		7.5PB9/ 1.6	0.6PB 8.5/1. 8
6.3Y8.5/ 2.4	1.9Y9/ 2.4	10YR8/4 .4		1.3PB8/1.8	
3.8Y7.5/ 3.6					

### 辅助色22色

6.9Y9 /1	5.6YR8/ 4.4	10YR6. 5/4	8.1R6/ 3.6	6.3B7 .5/3.6	1.3PB7.5/ 2
7.5Y9/1 .2	5.6YR7. 5/2	6.9YR 6/2	6.9R4 .5/5.6	6.3B5.5/ 2.8	2.5PB6 /3.6
1.9Y5 /4	6.9YR6/ 2	3.8Y6.5 /2	8.1R4 /2.4	7.5B8/ 3.2	6.3PB 4.5/7.2
3.1Y6 .5/4.4	0.6YR5/ 4.8		3.1RP6/ 6.8	1.9G8/ 2.8	

### 点缀色12色

3.1Y9/2.4	3.8Y9/3.6	9.4Y8/5.2	9.4R5.5/8	1.9YR4.5/1	3.1Y6.5/3.6
10R2.5/ 1.8	6.9R3/ 3.6	7.5R2 .5/1.8	8.1BG4 .5/2.4	8.8B6 .5/1.8	8.1PB 4.5/7. 6



生态园林城市

依山就势，背山面水

风和日丽

山水清澈

轻柔典雅

# 温润明快淡雅，水墨丹青点睛

温暖怡人

舒适宜居

青翠秀美

山灵水秀

淡妆素裹

山川秀丽，江河青翠

山环水绕，山水城林

幸福广元，美丽家园

温文尔雅

山水城林意境

柔和

和谐幸福

温情

人文风韵

**温润：**广元自然气候怡人，舒适宜居，城市色彩氛围强调“温暖”、“柔润”。

**明快淡雅：**广元城市色彩总体以彩度“淡”“雅”、明度“明”“快”为主基调。

**水墨：**广元“四山四水抱一城”的城市格局，如同一幅水墨画卷。

**丹青：**意突出自然环境中特色历史文化色彩；如唐风以红、白为主，三国汉风以灰、褐为主。

**点睛：**广元市中心城区中的特色区域，是城市人文风情的集中体现；

## 现状色彩特点+广元未来发展意向

### 现状色彩特点

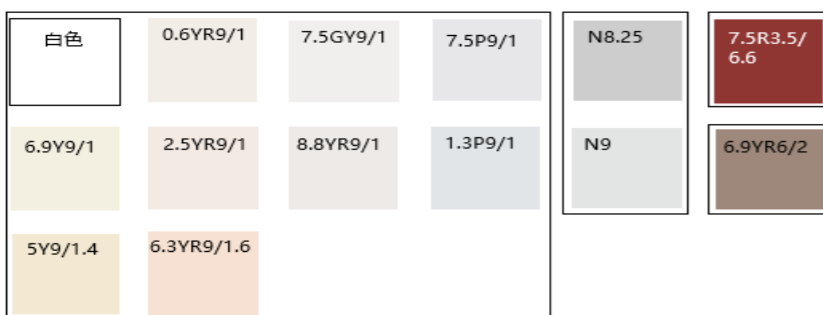
对广元现状色谱进行整合，最终得到的现状人工色谱主调色以“淡”、“温润”为基调，辅助色以“沉着”为基调。

### 广元未来发展意向

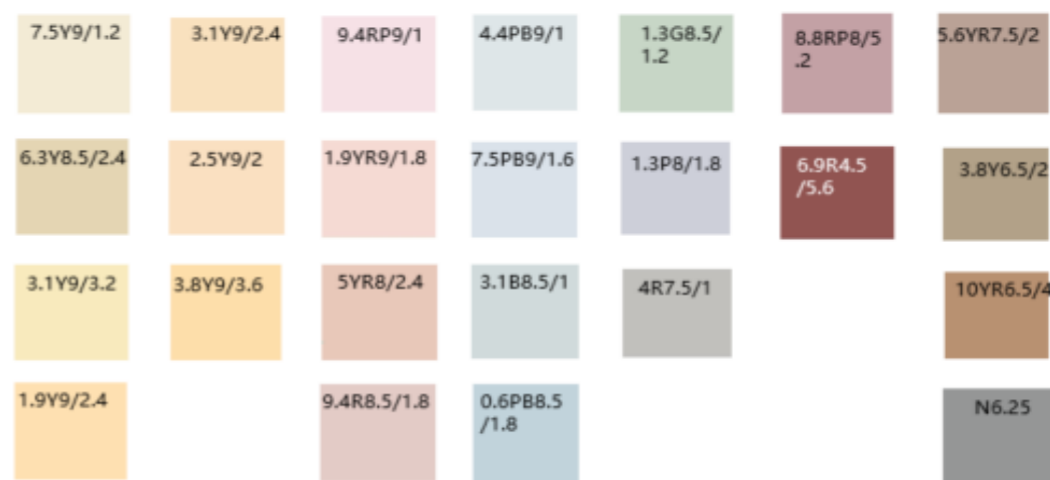
《广元市城市总体规划（2021—2035年）》中指出，广元城市性质为全国性综合交通枢纽城市、西部绿色产业基地、山水宜居公园城市、康养度假胜地、历史文化名城，对于色彩提出“工矿产业空间建筑色彩现代简约”，“滨江建筑色彩淡雅”等内容。

广元市未来色彩的方向性目标，需要紧密结合《广元市城市总体规划（2021—2035年）》中对广元城市的未来发展方向的定位，从广元独特的生态自然景观和历史文化出发，营造适合广元的色彩未来意向。

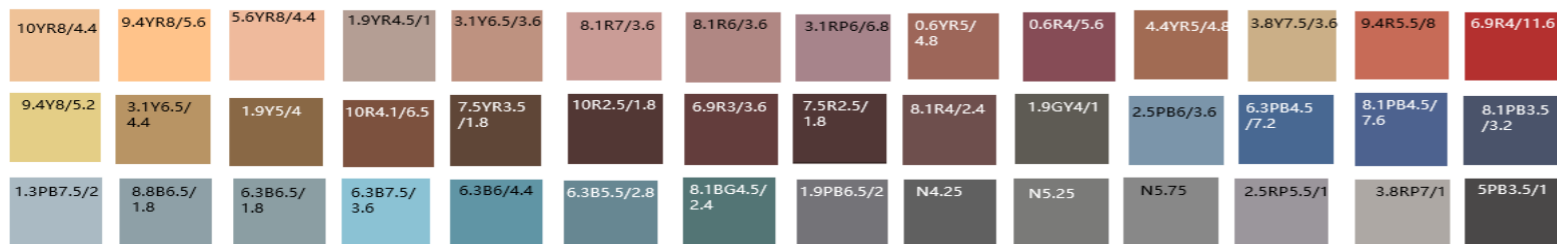
### 推荐主调色 14色



### 推荐辅助色 24色



### 推荐点缀色 42色



广元市推荐总色谱**80**色。其中，主调色**14**色，辅助色**24**色，点缀色**42**色。

## 主调色推荐方案



## 建筑分类配色原则

### 分建筑高度控制

建筑越高，色调越冷、色彩越淡；  
建筑越低，色彩越鲜艳、色彩越重。

#### ■ 低层区域（建筑1层-3层的部分）

- 是人邻近建筑实际体验的视觉焦点。
- 可采用对比度较高的多种颜色，包括彩度较高的色彩。
- 应避免对环境造成过多视觉干扰。

#### ■ 多层区域（建筑4层-6层的部分）

- 作为视野中的非焦点形象，形成一定的色彩印象。
- 可局部选用彩度较高的颜色。
- 辅助色调应控制其比例，不宜超过外立面总面积的20%。
- 屋顶色彩明度、彩度不宜过高，色相应与周边建筑协调。主色调建议为高明度、低彩度的蓝紫色、高明度的无彩色；

#### ■ 高层区域（建筑6层以上的部分）

- 在邻近处难形成整体视觉形象，在现实中多为城市远景。
- 色彩以接近白色的浅色为主，尽量使用单一色彩。
- 除城市地标建筑外，其他高层建筑的色彩宜统一、协调为主，不追求过度色彩变化。

### 分建筑功能控制

在广元色彩总体定位下进行分类色彩控制，  
保证每类用地对应建筑有对应的色彩指引。

功能建筑		色谱		
		主调色 (65%-70%)	辅助色 (25%-30%)	点缀色 (5%-10%)
居住建筑	居住建筑	白色 0.6YR 9/1   6.3YR 9/1.6   6.9Y 9/1	9.4RP 9/1   7.5Y 9/1.2   3.8Y 9/3.6	8.1R 7/3.6   6.9R 3/3.6   7.5Y R3.5 /1.8   6.9R4 /11.6 3.1Y6 5/3.6   9.4R 5.5/8   8.8B6 5/1.8 5.6YR 8/4.4   0.6YR 5/4.8   1.3PB 7.5/2
		白色 0.6Y R9/1   7.5 GY9 /1   7.5 P9 /1 6.9Y 9/1   2.5 YR9 /1   8.8Y R9/1   1.3 P9 /1 7.5R 3.5/6.6   6.9Y R6/2   (文化)   (文化)	5.6 YR8 /4.4   8.1R 6/3.6   1.3PB /1.8   7.5P B9/1.6 5.6Y R7.5 /2   9.4R 8.5/1.8   6.3B 7.5/3.6   4.4PB 9/1 0.6 YR5 /4.8   7.5Y 9/1.2   6.3B 6.5/1.8   0.6P B8.5 /1.8 9.4RP 9/1   3.8 Y9/3.6   1.3G 8.5/1.2   N6 25	6.9R 4/1.6   0.6 R4/5.6   3.1Y 6.5/3.6 6.3 B6/4.4   6.3P B4.5 /7.2   8.1P B4.5 /7.6 8.1B G4 5/2   8.8B 6.5/1.8   6.3B 5.5/2.8 1.9P B6.5 /2   N5 25
公服建筑	行政办公建筑 文教体卫教育	白色 0.6 YR 9/1   7.5 GY 9/1   7.5P 9/1   N 8.25 6.9 Y9 /1   2.5Y R9/1   8.8 YR 9/1   1.3P 9/1   N 9 5Y9 /1.4   6.3Y R9/1.6	7.5Y 9/1.2   0.6P B8.5 /1.8   1.3PB /1.8   1.3G 8.5/1.2 9.4R 8.5/1.8   5.6Y R7.5 /2   0.6Y R5/4.8	10Y R8/4.4   8.1R7 /3.6   8.1R 6/3.6   6.3P B4.5 /7.2 3.8Y9/3.6   9.4R5 5/8   3.1Y6 5/3.6   1.3PB 7.5/2 9.4Y 8.5/2   0.6 R4/5.6   8.1B 4.5/2.4
		白色 7.5G Y9/1   N8.25 8.8 YR 9/1   7.5P 9/1   N 9	5.6Y R7.5 /2   0.6 YR5 /4.8   1.3PB /1.8	8.8B 6.5/1.8   6.9R3 3.6   6.3P B4.5 /7.2
工矿仓储物流建筑 公用设施建筑		白色 7.5G Y9/1   N8.25 8.8 YR 9/1   7.5P 9/1   N 9	5.6Y R7.5 /2   0.6 YR5 /4.8   1.3PB /1.8	8.8B 6.5/1.8   6.9R3 3.6   6.3P B4.5 /7.2

## 城市家具配色原则

中心城区的各类城市家具在色彩设计时，宜遵循以下原则：

### □ 区域统一

同一街区、场所内，宜保持相同类型城市家具的色彩统一，不同类型家具色彩协调，避免因家具类型繁多导致整体色彩杂乱；

### □ 体量弹性

考虑城市家具的单体体量、群体规模等因素。大面积、大体量家具宜中低彩度，以稳定城市色彩基调；小体量、小规模家具允许使用中高艳度色彩，以达到动感、醒目的效果；

### □ 适度诱目

为匹配、衬托以暖白为主的都市大环境色彩，彩度不宜过高，诱目程度不超过自然环境中的绿色；

### □ 环境协调

应与周边的建筑群色彩、自然景观色彩、历史人文色彩相协调，体现城市、片区的文化、景观特质与底蕴；

### □ 规范优先

对于安全标识、市政基础设施等存在行业用色标准的城市家具，应优先符合相关法律法规、技术标准色彩要求；

### □ 材质适宜

色彩选择应考虑材质的反光度、显色度等特质，以呈现最佳的色彩效果。



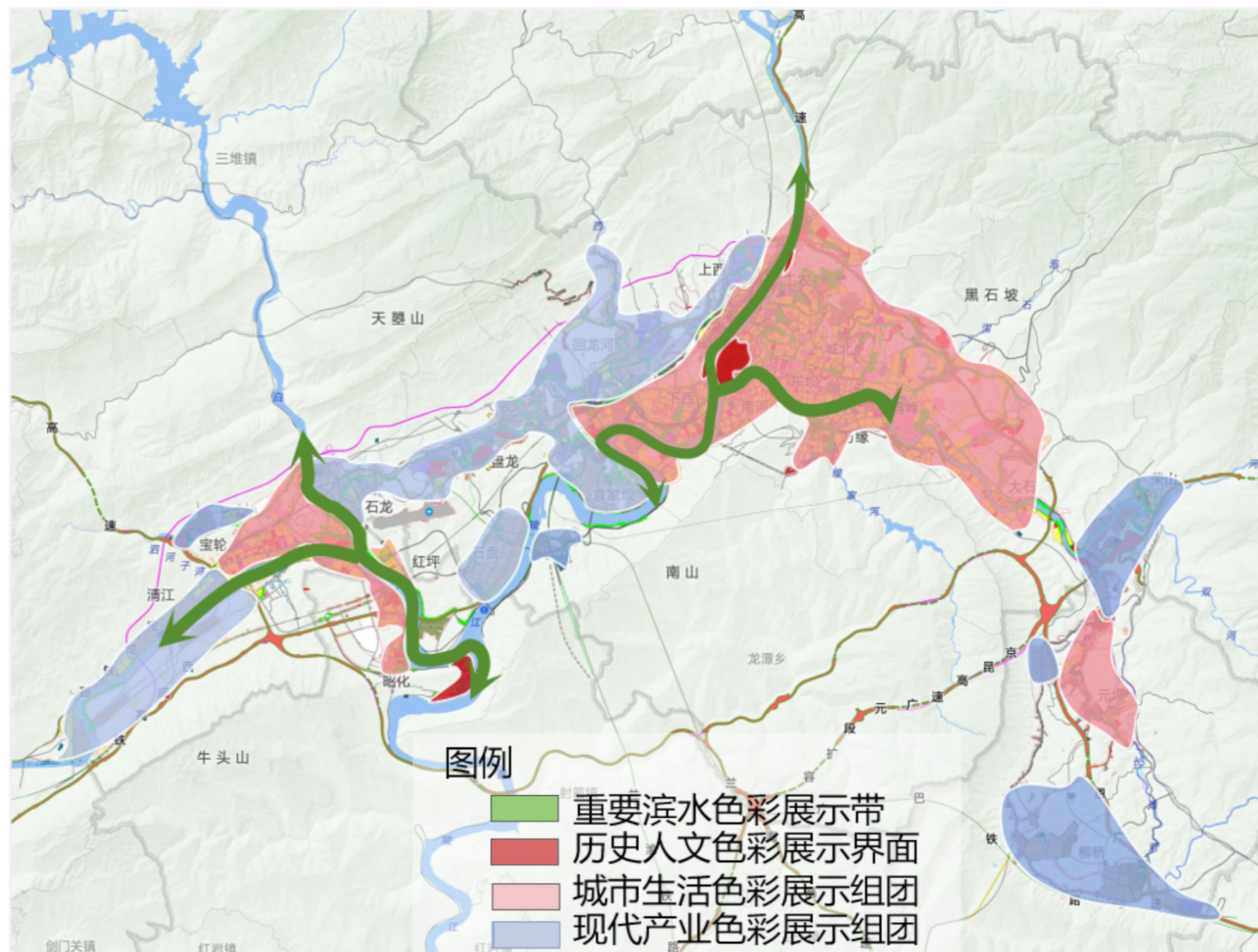
## 城市空间结构

结合国土空间总体规划详规单元划分，城镇开发边界内文化、景观、区位、功能等方面的特征及重要性差异，划分为不同的色彩展示界面进行引导与管理，整体上四个色彩主题呈“两带、四块、多组团”的分布形式。

**两带：**两江四岸滨水色彩展示带、西部三江滨水色彩展示带。

**四块：**嘉陵古城、昭化古城、千佛崖景区、皇泽寺景区历史人文色彩展示界面。

**多组团：**城市生活、现代产业色彩展示组团。



## 分区规划控制

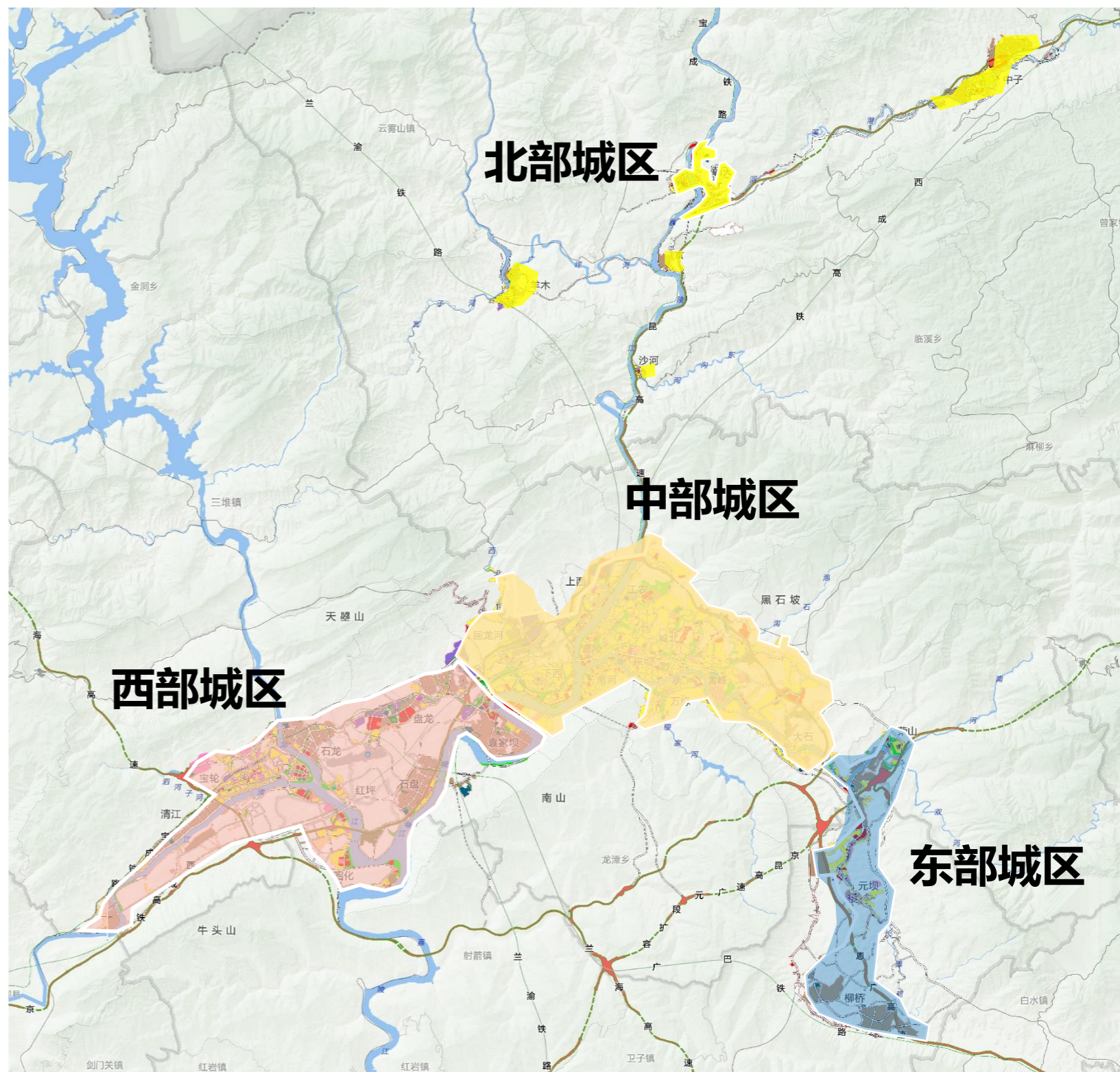
延续现状色彩分区结构，将规划范围划分为中部城区、东部城区、西部城区、北部城区等4个色彩分区；制定各分区色彩主调。

**中部城区：**功能较为复合，主要包括综合服务、居住生活、商业商务、旅游休闲等，总体**色彩形象为温润雅致、明快大气。**

**东部城区：**元坝主导功能为综合服务、居住生活等，**色彩形象为时尚、经典**，柳桥主导功能为产业，**色彩形象现代、简约。**

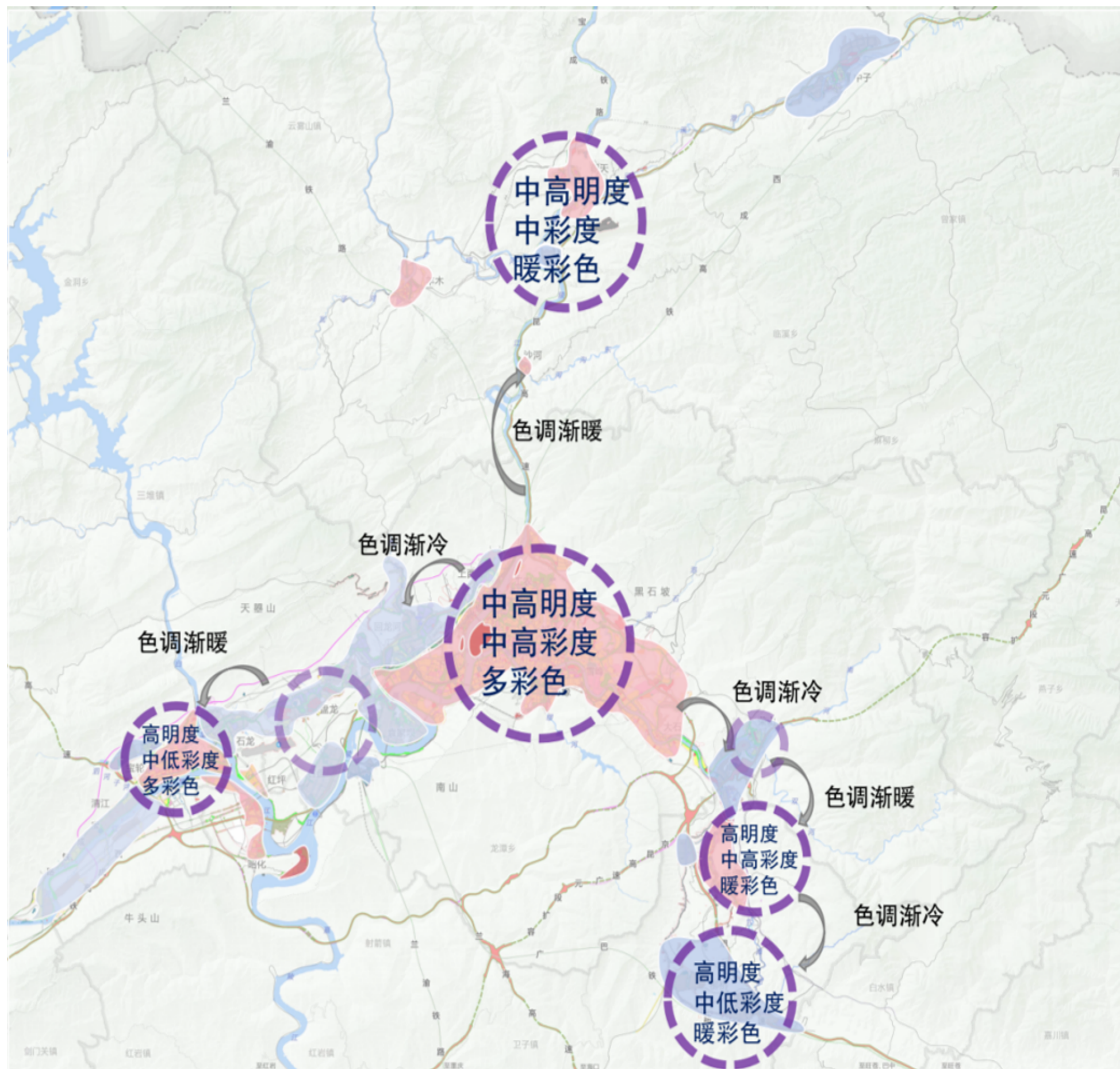
**西部城区：**宝轮昭化主导功能为居住生活、文化旅游，**色彩形象为古朴、典雅**，其余组团为产业、研发组团，**色彩形象明快、素雅。**

**北部城区：**主导功能为居住生活、休闲旅游，**色彩形象为轻柔、淡彩。**



## 片区色彩衔接

将分区色彩向外晕染，渐变至其他分区，实现各分区之间的色彩衔接。如中部城区至西部城区、东部城区，色调渐冷；中部城区至北部城区，色调渐暖柔和。



## 中部城区

### 色彩形象：温润雅致、明快大气

本区包含嘉陵、东坝、城北、工农、雪峰、大石、万缘、南河、上西、下西、回龙河等组团。

片区内主要以居住建筑、商业建筑、综合服务建筑和部分工业建筑。

主调色以中高明度、中彩度的红黄色、黄色系、高明度的无彩色为主。



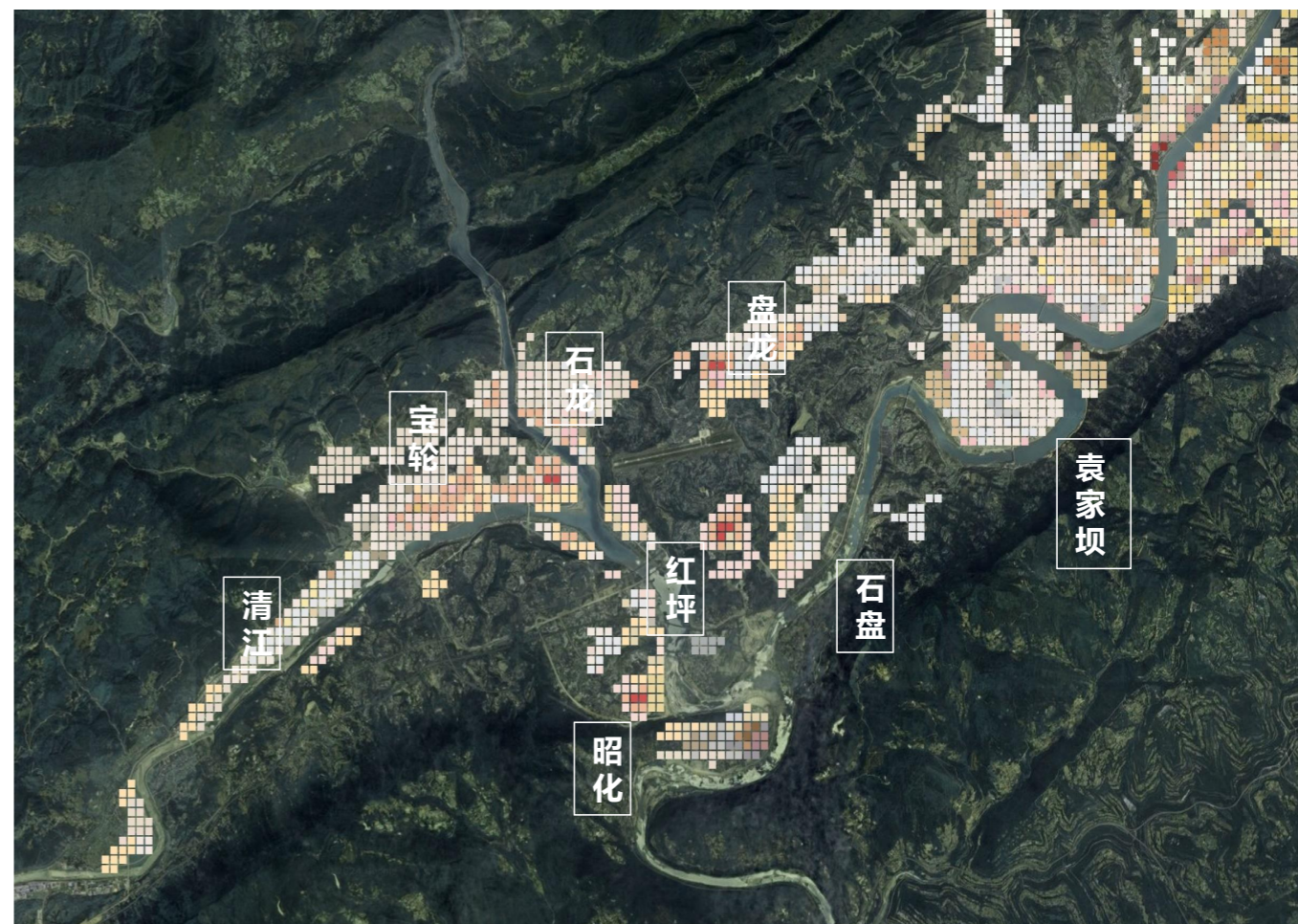
主调色推荐色谱 (9色)					辅助色推荐色谱 (16色)					点缀色推荐色谱 (23色)				
白色	2.5YR9/1	7.5GY9/1	N8.25	7.5R3.5/6.6	7.5Y9/1.2	9.4RP9/1	5YR8/2.4	4.4PB9/1	5.6YR7.5/2	9.4Y8/5.2	8.1R6/3.6	6.9R3/3.6	8.8B6.5/1.8	1.3G8.5/1.2
0.6YR9/1	6.3YR9/1.6	7.5P9/1	6.9YR6/2	6.3Y8.5/2.4	9.4R8.5/1.8	0.6PB8.5/1.8	3.8Y7.5/3.6	10YR6.5/4	10YR8/4.4	0.6YR5/4.8	7.5YR3.5/1.8	6.3B6/4.4	6.3B6.5/1.8	
				3.1Y9/2.4	0.6R4/5.6	7.5PB9/1.6	10YR6.5/4	N6.25	5.6YR8/4.4	8.1R4/2.4		6.3B7.5/3.6	1.3PB7.5/2	
				3.8Y9/3.6		1.3PB8/1.8			3.1Y6.5/3.6	9.4R5.5/8		8.1BG4.5/2.4	2.5PB6/3.6	
									8.1R7/3.6	6.9R4/11.6		8.1PB4.5/7.6	N5.25	
												6.3PB4.5/7.2		

## 西部城区

### 色彩形象：明快素雅、古朴典雅

本区包含袁家坝、盘龙、石龙、石盘、红坪、昭化、宝轮、清江等组团。

主色调以中高明度，中彩度的红色、黄色系和高明度的无彩色为主。



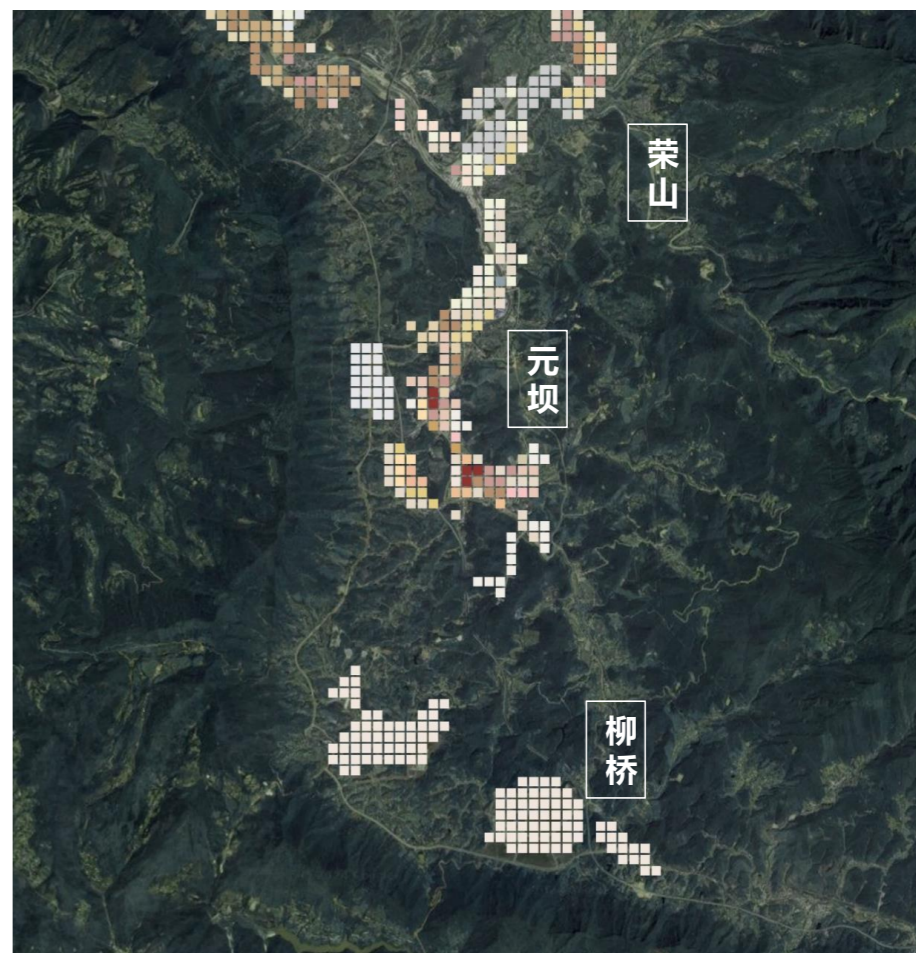
主调色推荐色谱 (9色)	辅助色推荐色谱 (11色)	点缀色推荐色谱 (33色)
白色 0.6YR9/1 7.5PB9/1.6 N8.25 2.5YR9/1 6.3YR9/1.6 1.3P9/1 6.9YR6/2 5Y9/1.4	7.5Y9/1.2 5YR8/2.4 3.8Y7.5/3.6 4.4PB9/1 1.3G8.5/1.2 3.1Y9/3.2 3.8Y9/3.6 10YR6.5/4 1.3P8/1.8 4R7.5/1 1.9Y9/2.4	5.6YR8/4.4 1.9YR4.5/1 8.8B6.5/1.8 1.9PB6.5/2 1.3PB7.5/2 9.4RP9/1 9.4Y8/5.2 9.4R5.5/8 6.3B6/4.4 5PB3.5/1 6.3B6.5/1.8 8.1R7/3.6 3.1Y6.5/3.6 0.6R4/5.6 2.5PB6/3.6 1.9GY4/1 6.3B5.5/2.8 0.6YR5/4.8 9.4YR8/5.6 6.9R3/3.6 6.3PB4.5/7.2 3.1Y6.5/4.4 N5.25 3.1RP6/6.8 10YR8/4.4 10R2.5/1.8 8.1PB4.5/7.6 1.9Y5/4 3.8RP7/1 8.1R6/3.6 4.4YR5/4.8 2.5RP5.5/1 8.1R4/2.4

## 东部城区

**色彩形象：时尚经典、现代简约**

本区包含荣山、元坝、柳桥等组团；

主色调以中高明度，中低彩度的黄色系、红黄色系、蓝紫色系颜色，中高明度的无彩色为主。



主调色推荐色谱 (4色)				辅助色推荐色谱 (9色)			点缀色推荐色谱 (20色)			
白色	6.9Y9/1	6.3YR9/1.6	N8.25	3.1Y9/3.2	6.3Y8.5/2.4	7.5PB9/1.6	5.6YR8/4.4	0.6R4/5.6	2.5PB6/3.6	4.4YR5/4.8
				3.1Y9/2.4	10YR6.5/4	3.1B8.5/1	10YR8/4.4	6.9R3/3.6	8.8B6.5/1.8	3.8RP7/1
				2.5Y9/2		0.6PB8.5/1.8	9.4Y8/5.2	7.5R2.5/1.8	6.3B6/4.4	2.5RP5.5/1
				3.8Y9/3.6			3.8Y7.5/3.6	8.1R7/3.6	N6.25	N5.25
							3.1Y6.5/4.4	8.1R6/3.6	1.9YR4.5/1	N7.25

## 北部城区

**色彩形象：轻柔、淡彩，与山水背景**

### 相协调

本区包含朝天、羊木、中子、沙河等组团；  
主色调以中高明度，低彩度的红黄色系、黄色系  
颜色、中明度的无彩色为主。



主调色推荐色谱 (7色)				辅助色推荐色谱 (8色)					点缀色推荐色谱 (12色)			
白色	2.5YR9/1	7.5P9/1	N8.25	6.3Y8.5/2.4	8.8RP8/5.2	5.6YR7.5/2	3.1B8.5/1	1.3G8.5/1.2	5.6YR8/4.4	0.6R4/5.6	1.9GY4/1	5PB3.5/1
5Y9/1.4	6.3YR9/1.6	1.3P9/1		3.1Y9/3.2	3.1RP6/6.8			1.3P8/1.8	4.4YR5/4.8	7.5R2.5/1.8	8.8B6.5/1.8	1.9PB6.5/2
									3.1Y6.5/3.6	1.9YR4.5/1	6.3B6.5/1.8	N4.25

**分类：点：重点城市节点；线：城区主干路、桥梁及三横十纵路网；面：两江四岸、历史文化片区。**

类别		
面	城市形象重点展示界面	两江四岸片区
		广元站周边
	重点历史与文化风貌区	广元机场周边
		嘉陵老城区
		昭化古城区
线	中心城区干路及桥梁	利州东路、苴国路、电子路、万缘路、兴安路、水柜路、蜀门北路、环城北路、108国道等
		奥体大桥、万达大桥、胤国路大桥、栖凤廊桥、老鹰嘴大桥、蜀门大桥、天成大桥、嘉陵江四号桥、澳援大桥、皇泽大桥等
点	重要行政、商业、科教中心地区	东坝行政中心
		利州广场周边地区等
		万达等商业中心
		广元科教园区
	重要交通枢纽地区	南河湿地公园等
		广元下线口周边地区
		广元东下线口周边地区
	广元北下线口周边地区	
	广元元坝下线口周边地区	
	...	

- 1、两江四岸片区
- 2、广元机场周边
- 3、广元站周边
- 4、嘉陵老城区
- 5、昭化古城区
- 6、东坝行政中心
- 7、利州广场
- 8、万达商业中心
- 9、广元科教园区
- 10、南河湿地公园
- 11、千佛崖周边
- 12、皇泽寺周边
- 13、108国道
- 14、广元下线口
- 15、广元东下线口
- 16、广元北下线口
- 17、广元元坝下线口

