



广元市城市建筑设计导则

(公示稿)

广元市国土空间规划编制研究中心
2023年12月

编制背景

契合时代发展

编制背景

国家层面

01 习近平总书记在重要会议中对城市规划建设提出明确的指导意见

- ◆ 把城市放在大自然中，把绿水青山保留给城市居民。（2013）
- ◆ 统筹规划、建设、管理三大环节，提高城市工作的系统性。要在规划理念和方法上不断创新，增强规划科学性、指导性。（2015）

02 国务院《关于进一步加强城市规划建设管理工作的若干意见》

- ◆ 着力塑造城市特色风貌，着力提升城市环境质量，着力创新城市管理服务。（2016）
- ◆ 鼓励开展城市设计工作，通过城市设计，从整体平面和立体空间上统筹城市建筑布局，协调城市景观风貌，体现城市地域特征、民族特色和时代风貌。（2016）

03 住房城乡建设部召开全国城乡规划改革工作座谈会

- ◆ 建立城市设计制度。各城市要分层次、有重点地开展城市设计。（2016）
- ◆ 既要考虑城市整体格局，也要考虑局部地区空间形态；既要研究城市风貌特色总的定位，也要谋划一些重要街道特色。（2016）

广元层面

01 广元市委八届五次全会（2022.12）

- ◆ 突出“城市为核”，深入开展城市能级提升行动：要高起点规划，让城市更具韵味，发挥规划引领作用。
- ◆ 完善城市设计各类导则，加强建筑界面、公共标识等特定要素管控，增强城市空间立体性、风貌整体性、文脉延续性，彰显广元特色。
- ◆ 要提升城市品位，做好亲水、拥山文章，推进城市绿化美化亮化。

02 广元市2022年第11期国土空间规划委员会会议

- ◆ 要进一步加强城市规划管理，不断提升城市形象品质。
- ◆ 完善城市规划管理技术标准，制订城市设计导则，完善城市色彩、景观绿化等设计技术导则及规范标准。
- ◆ 加强建筑外立面风貌管理，学习借鉴成都等地先进经验，综合运用技术和管理手段，杜绝私自乱封阳台等破坏建筑风貌、影响城市形象。

编制目的

《广元市城市建筑设计导则》的编制是结合广元市城市总体发展方向、定位，在满足现行《广元市规划管理技术规定》及相关规范、规定的前提下，建立城市建筑设计管控引导体系，有效指导城市建筑设计规划、建设管理，延续城市文脉、体现城市精神，塑造品质化、特色化的城市空间与城市建筑风貌。

四大取向：形态、价值、底线、未来

形态取向 明确对象	价值取向 明确内容	底线取向 明确方法	未来取向 强调引领
以“城市形态”为统领，去解决部分城市问题。	围绕城市建筑品质，加固与提升“公共服务”，围绕为“人”而服务。	在城市大范围尺度上提炼建筑设计要素，能针对性且全面地管控引导，同时在不同情景下容许最大弹性与创造力的发挥。	通过城市建筑设计导则保护、延续并创造未来的城市特征；为未来城市发展及城市环境适应性改变提出建筑设计的弹性化管控引导。

三大任务：共识、协调、引导

建立共识	<ul style="list-style-type: none">• 引导项目业主树立精品意识，与管理部门的规划预期达成一致。• 保障城市建设开发的环境品质和空间整体性。• 树立正确的建筑审美导向，引导全社会形成建筑审美共识，营造积极向上的社会舆论环境。
协调要素	<ul style="list-style-type: none">• 从整体着眼，以系统控制的方式对城市建筑设计加以引导控制，侧重管控引导的针对性和有效性。• 把握弹性引导和刚性控制的分寸，衔接相关既有专项规划，限制城市建筑设计负面建设，且为城市建筑设计留出合理的发挥空间。
统筹引导	<ul style="list-style-type: none">• 为城市建筑方案的设计方向提供指引，为设计人员开拓思路、启发灵感，促进建筑设计水平提升。• 作为规划主管部门、专家委员会审查建筑方案的辅助标准，强化对城市建筑风貌和城市建筑空间形态的规划管理，引导城市建设协调发展。• 为城市既有建筑更新改造提升项目和相关建设管理部门提供管理、引导、评审项目的参考标准或依据。• 促进公众参与的推进，将城市建筑设计管控引导通过必要的图示、数据文字进行表述说明，为公众参与提供了一个框架，公众可以此为基点，对城市建设进行评论、评估，从而提出自己的想法，做到公众参与。

导则主要特色

凸显城市特质，问题分析全面

城市特征分析

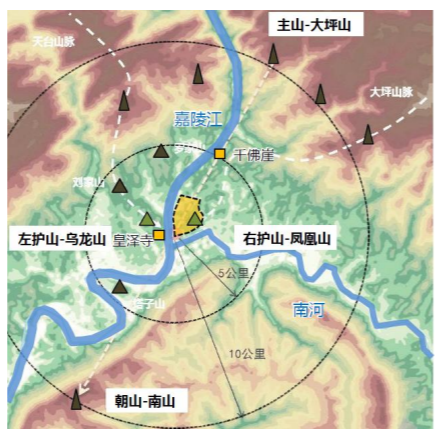
自然生态格局

(一) 自然地理格局

- 城区范围内地形平坦，东、西两侧山丘地区地形起伏明显，最高点位于西侧（高程约559米），最低点位于南侧嘉陵江河谷（高程约421米），相对高差约138米。
- 整体坡度平缓，坡度多在25%以下。
- 坡向以向东、向东南为主；东部部分山丘地区以向西、向西北为主。

(二) 营城特点

- 寺崖环绕，山城相依。
- 众山拱卫，两水贯城。



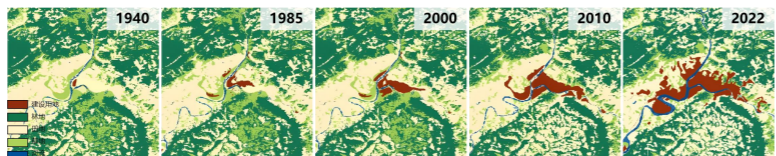
城市发展格局

(一) 广元城市依水发展：

- 从两水夹一城到沿水两岸蔓延，城市规模不断扩张，水岸永远是发展重点。

(二) 空间特征：

- 过去“依水而建”，现在“近水而生”。



老城功能格局

(一) 老城功能布局延续至今

- 明代，老城片区改设绵谷县，广元老城自古形成并延续了“东园、西商、中城区”的功能格局，古城格局及功能延续至今。

(二) 城市发展沿革

- 公元390年，老城片区起源于金牛道水驿渡口处设置的兴安县，留下了蜀道相关文化资源。公元690年，随着武则天称帝，其故乡广元即利州地区开始逐步发展。
- 明代初为广元府，继改为州，再改设绵谷县，在山水之间修筑砖城，设五道城门，形成了如今的街道格局，延续至今。



人文色彩提炼

(一) 广元城市建筑主色彩：

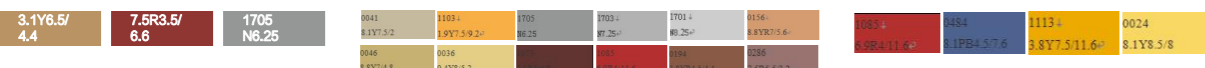
- 提炼广元人文色彩，体现广元城市气质和印象；城市建筑主色调调整以暖白系为主；以棕褐、丹红、综合灰系为城市建筑点缀色。

(二) 物质文化遗产色彩提炼：

- 广元境内既有历史悠久的古遗址如明月峡古栈道、剑门蜀道遗址；也有底蕴深厚的石窟石刻如摩崖石刻、石窟寺等；还存在不少红色革命旧址；用材以石、木为主，用色都与自然界的乡土联系；生之于自然、取之于自然是广元古文化的特色之一。

(三) 非物质文化遗产色彩提炼：

- 广元地处四川北部，秦岭以南，自古便是南北民族交流融合的地方，因而其传统民俗既有北方的粗犷豪迈，又有几分南方的细腻婉约，整体给人喜庆、明快的感受。



现状问题分析

山水关系不显，城景互融不足

【自然视廊】

- 建筑高度缺引导
- 自然视廊被阻拦
- 城市节点被遮挡

【水岸界面】

- 开发强度差异大
- 建筑品质差异大
- 滨江界面延展性不足

【观景廊道】

- 街道视廊有遮挡
- 街道层次难区分
- 街道空间功能弱

城市空间老旧，均质缺乏特色

【第五立面】

- 建筑屋顶违章搭建
- 色彩与环境难融合
- 屋顶构件类型杂糅

【文化特色】

- 历史城区特色不显
- 城市建筑风格混乱
- 城市文化共性薄弱

【沿街形象】

- 街道均质层次不明
- 沿街立面形象不佳
- 慢行空间体验不佳

建筑品质不佳，细部缺乏管控

【建筑底部】

- 连续界面受干扰
 - 店招多层次显繁杂
 - 铺面外摆不合规范
 - 电子屏未管理
- 区域隔断感明显
 - 强封闭性分隔街区
 - 城市通廊，与城市、生态割裂

【建筑色彩】

- 区域色彩缺层次
- 建筑色彩显杂乱
- 新老建筑缺过渡

【建筑细部】

- 建筑外表管控不严
- 材质工艺品质不高
- 建筑顶部形态各异

主要内容解读

1、编制思路与技术路线

编制思路



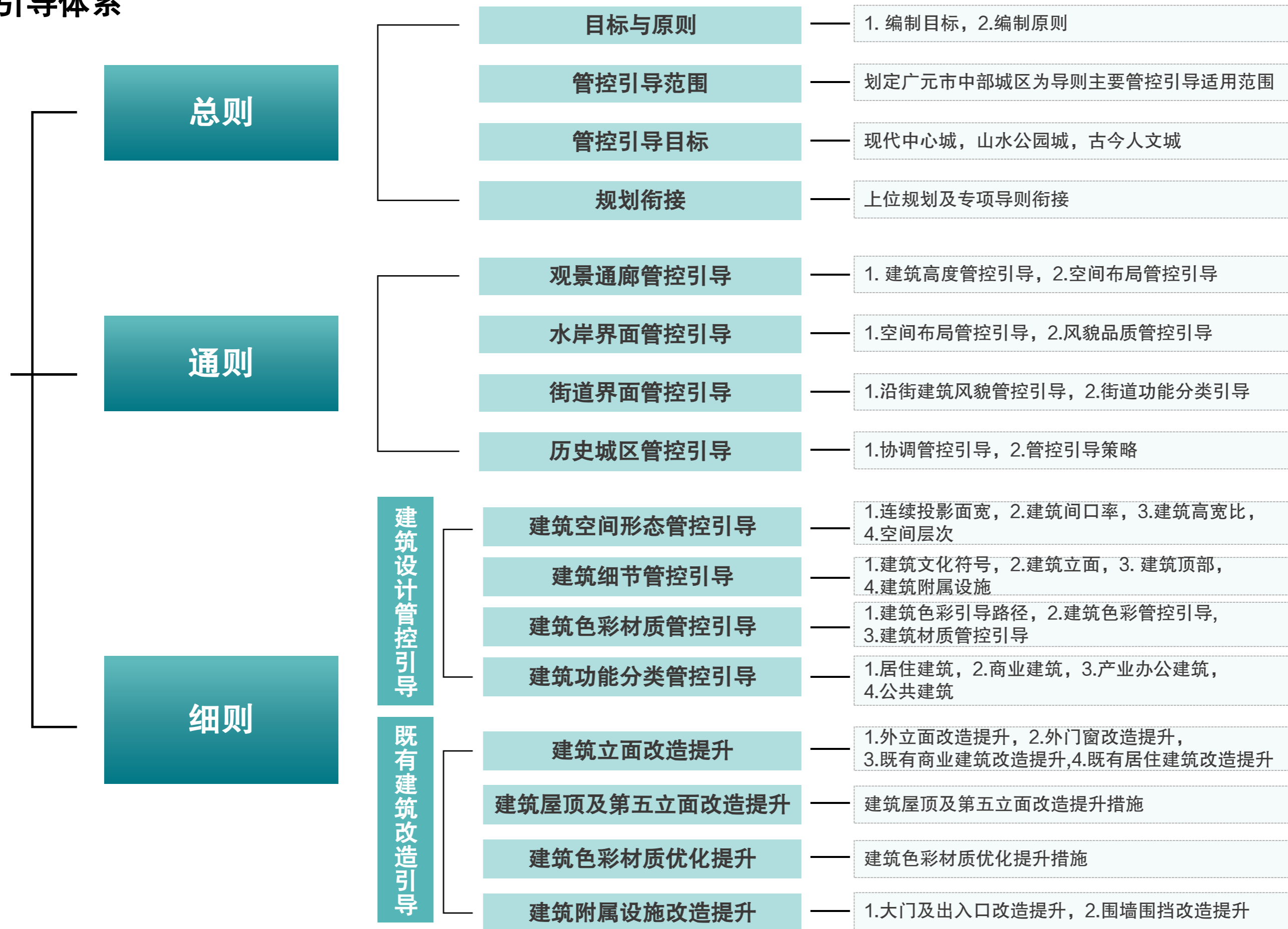
技术路线



主要内容解读

2、管控引导体系

管控引导体系



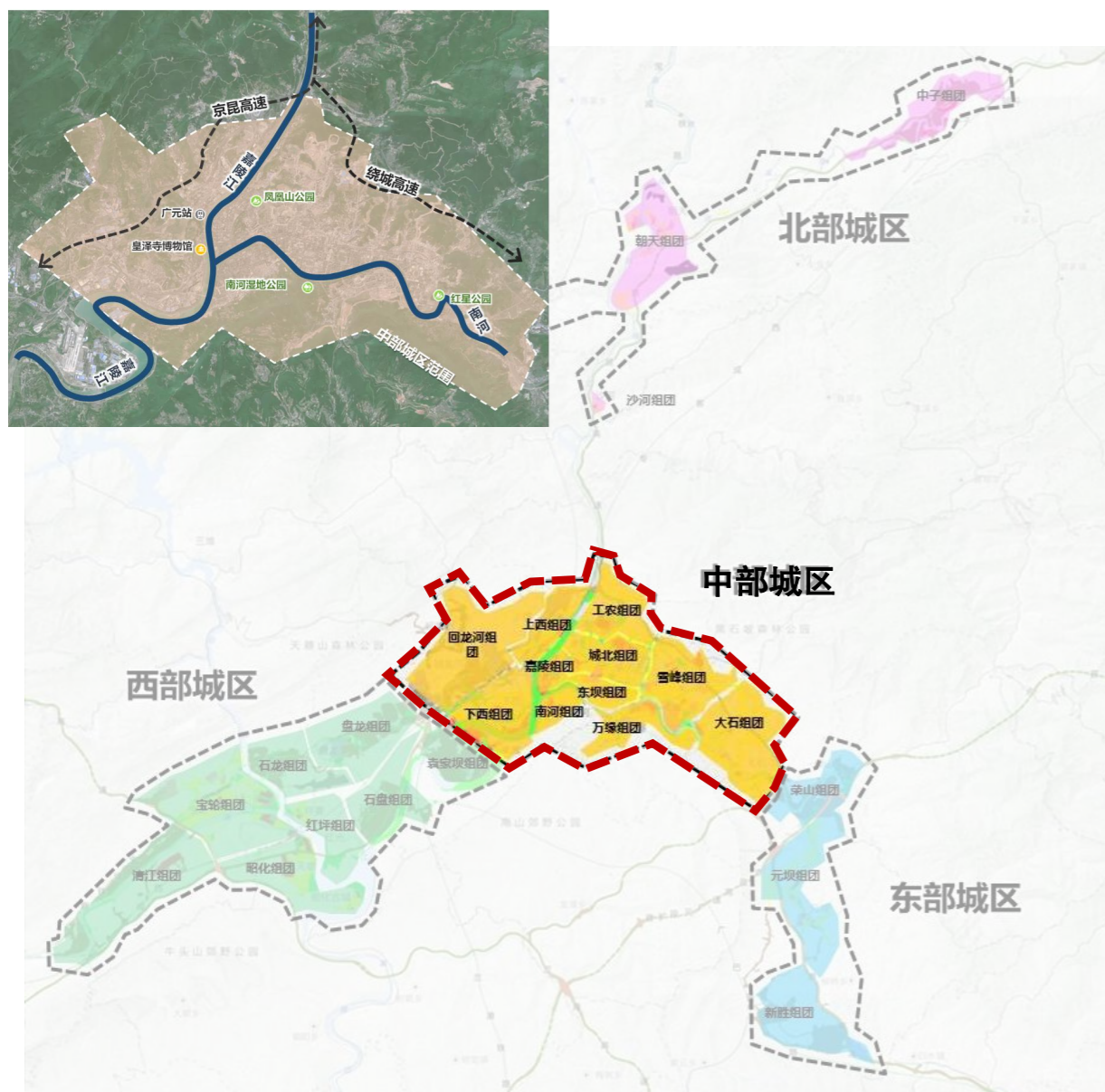
主要内容解读

3、总则

管控引导范围

划定广元市中部城区为导则主要管控引导适用范围

- 本导则主要适用于广元市中部城区的城市建筑设计和规划管控引导工作。
- 并可供广元市中心城区的西部城区、北部城区、东部城区，以及市域内其他区域可依照实际情况和自身条件参照执行。



图源《广元市国土空间总体规划（2021-2035年）》
——中心城区规划空间结构图

编制原则

人本性

导则的编制以人为本，考虑城市使用者对城市建筑、空间环境的需求和影响。

应深入挖掘城市形象中的经验性认识，管控引导要素应明确、量化并易于理解，以此去界定和引导城市空间形态和城市建筑风貌。

可操作性

城市建筑设计导则将成为下一层次设计的管控引导标准，因此导则的定性和定量的控制需简明准确，引导意图清晰简明。

可保留较大的弹性建议性引导，通过修订、补充和完善，以适应城市建设发展的变化与要求。

协调性

注重与城市经济发展和城市管理系统体制积极呼应，衔接相关既有专项和规划条例，引导城市建设的有效实施，改善城市形象，吸引投资，从而达到城市建设与城市经济协调发展的目的。

可持续性

在尊重自然、社会和现有环境的基础上进行的思考和创新。在城市空间和建筑设计各环节中，考虑建筑与生态环境的可适应性，有选择性地使用建筑材料，尽可能降低环境污染，最大程度使用再生能源，实现资源的可持续发展。

编制目标



主要内容解读

4、通则

城市形态

观景通廊

观景通廊

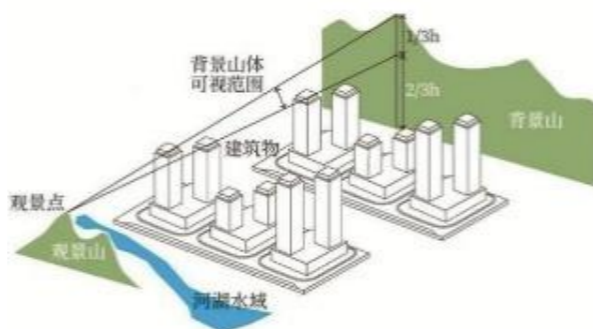
观景通廊

- 保护老城内主要街巷和三处核心观景点向外形成观景通廊共21条，其中14条依照专项规划执行；新增7条视廊，以建议性管控引导为主，确保城市可以感知广元群山环抱的城市自然特征，彰显广元城市形象。

视廊类别	老城内主要街巷-山峰	凤凰楼-地标	皇泽禅院-地标	天成广场-地标	合计
通廊数量	7条	9条 (新增2条)	2条 (新增)	3条 (新增)	共21条

建筑高度

- 专项规划划定的14条视廊范围内的建筑需严格管控，7条新增观景通廊内建筑应在满足相关控制要求的前提下，尽量保持城市景观视线通畅。

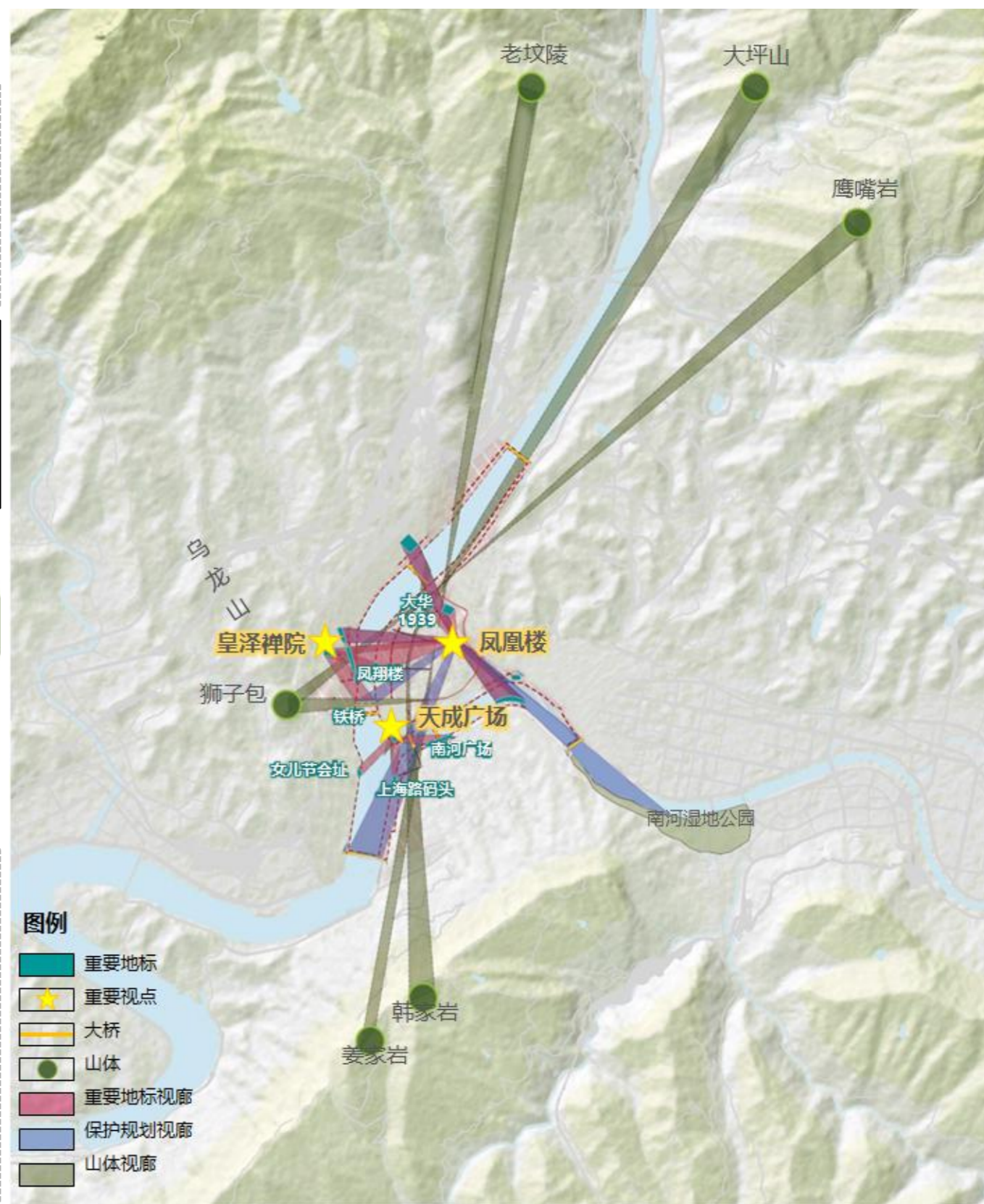


空间布局



与山体的空间布局

- 强调视廊的对景设计，沿线塑造富有韵律的城市界面。
- 两侧宜布局多、低层和高层点式建筑，遵循建筑前低后高、左右错落，中间高两边低的布局原则。



主要内容解读

4、通则

形象
界面

水岸界面

空间布局

开敞空间

- 用地规划和建筑后退两种方式结合，形成公园绿地、广场等滨水开敞空间。

建筑高度

- 滨水区域建筑群宜形成近水低，远水高；近水疏，远水密，“前低后高”的空间组合。既有建筑风貌提升不得随意加层或增高。

走廊间距

- 通过建筑间距形成视线廊道、通风廊道，促进城市空气流通；留出慢行空间，增强水岸界面的可达性。

风貌品质

建筑立面

- 水岸界面建筑色彩应与广元主色彩规划色系协调统一。
- 建议临水岸具备城市展示性的建筑可适当进行公建化立面设计，形成简约大气的建筑风貌。

照明系统

- 历史人文段水岸界面建议重点展示滨水文化景观及文化建筑，通过灯光营造两岸文化韵味。
- 现代都市段水岸界面建议突出滨水开敞空间夜间活力氛围，突出滨水重要公共建筑地标性。
- 偏重综合居住功能的水岸界面建议以灯光照拍重点营造滨水空间休闲、安逸氛围，突出居住建筑轮廓。



水岸界面	水岸界面特点	城市地标或重要建筑
嘉陵江东侧-南河北岸	西起广元老城综合居住区，东至澳源体育中心，保护综合居住段水岸与现代都市段水岸。	凤翔楼、天成广场
嘉陵江西侧	靠近城市山体景观，包含历史人文段水岸和广元城市交通枢纽所在的现代都市段水岸。	广元站、皇泽寺、国际商贸会展中心、女儿节会址
嘉陵江东侧-南河南岸	水岸界面较长，以综合居住区为主，含一处岛体和一处城市湿地公园。	凤台酒店、南河湿地公园、万达广场

主要内容解读

4、通则

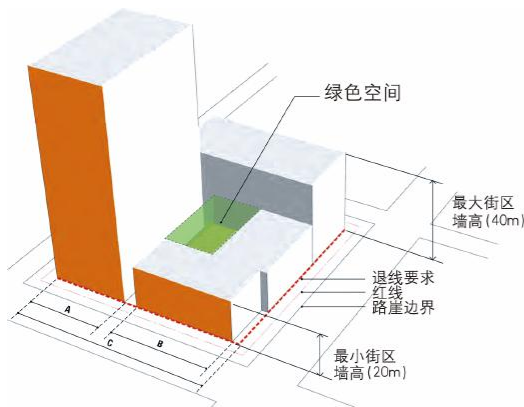
城市空间

街道界面

沿街建筑风貌

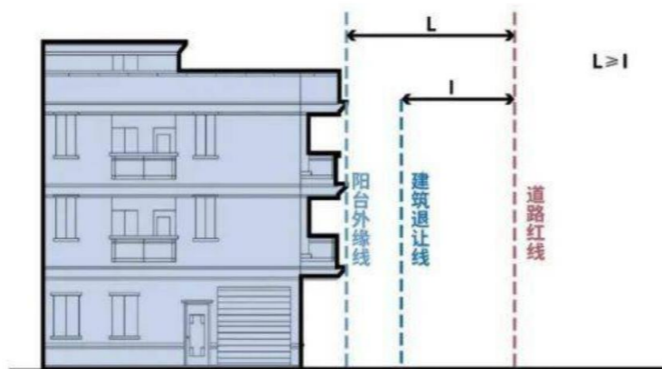
贴线率

沿城市主次干道两侧的建筑按照50-80%控制；城市核心区域建议按照80%-90%控制。



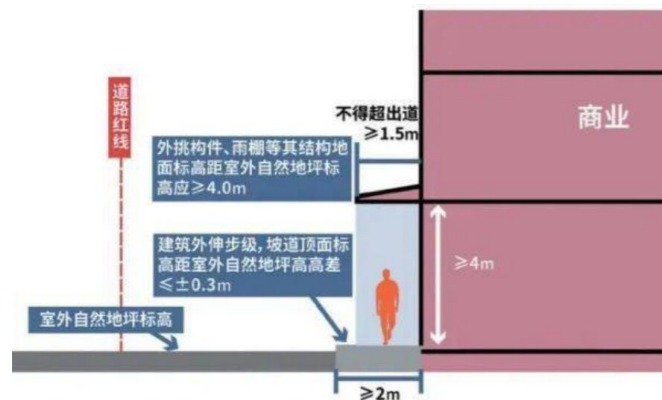
建筑阳台及外挂设施

30米以上城市道路两侧的居住建筑不应临街布置生活阳台、厨房阳台，临街建筑立面设计不宜设置空调位。



遮阳(雨)棚

建议遮阳(雨)棚深度不小于1.5m，但不应超过道路红线，净高不应低于4m。



玻璃幕墙

在T形路口正对直线路段处，或正对道路转弯切线段处，一般不推荐采用玻璃幕墙。



街道功能分类

交通综合型街道

街道宽高比建议控制在1:1.5-2:1之间

- 建筑出入口应考虑交通流线，避免交通拥堵。
- 高层建筑强调立面挺拔、多层建筑强调横向延展，体量分割，避免形成封闭空间。
- 宽高比过大的街道，临街建筑裙房檐口以上部位应进行退台，避免形成压迫感。



特色型街道

街道宽高比建议控制在1:1-1.5:1之间

- 沿街建筑立面设计宜简洁素雅，既有建筑可适当融入传统元素，新建建筑以现代、简洁的建筑形象为主。
- 群体建筑宜在造型、色彩等方面相互协调，并通过建筑之间错落布局，营造变化丰富而又协调美观的建筑空间。



生活服务型街道

街道宽高比建议控制在1:2-1.5:1之间

- 应鼓励建筑与街道之间的开放互动，促进社区成员之间的交流，提高街道的活力和吸引力。
- 形成具有围合感、便于休闲及交流的空间，身处其中尺度亲切舒适。避免建筑体量过高或过大，造成视觉压迫感，破坏街区环境的舒适度。



主要内容解读

4、通则

风貌
格局

历史城区

协调管控引导

范围

中部城区历史城区范围约 110.23 公顷。东至凤凰山山体保护范围东侧界限，南至广巴铁路，西至嘉陵江，北至建设路。

整体
管控
原则

- 保护历史城区营建的过程中遵循观景通廊、水岸界面的管控引导，与山水形成的视廊对景关系。保护历史城区周边与城市营建密切相关的山体植被、水系走向。
- 严格保护历史城区及周边丰富的历史文化遗产，严格控制建筑高度。通过用地调整、功能置换等方式传承并延续古城历史功能布局。

管控
协调

	管控要点	弹性	协调管控引导
城市环境适应性	城市建筑基调风格、色彩、材质	控制性要求	建筑细则
	城市与山水格局、形态关系	控制性要求	观景视廊和水岸界面
整体风貌形态	城市轴线、空间序列与风貌特色	引导性要求	街道界面
	景观节点与风貌特色	引导性要求	街道界面
整体空间格局	城市天际线	引导性要求	观景视廊和水岸界面
	城市整体空间肌理	控制性要求	街道界面
	城市建筑高度分区	控制性要求	观景视廊

管控引导策略

保护活化现有遗存

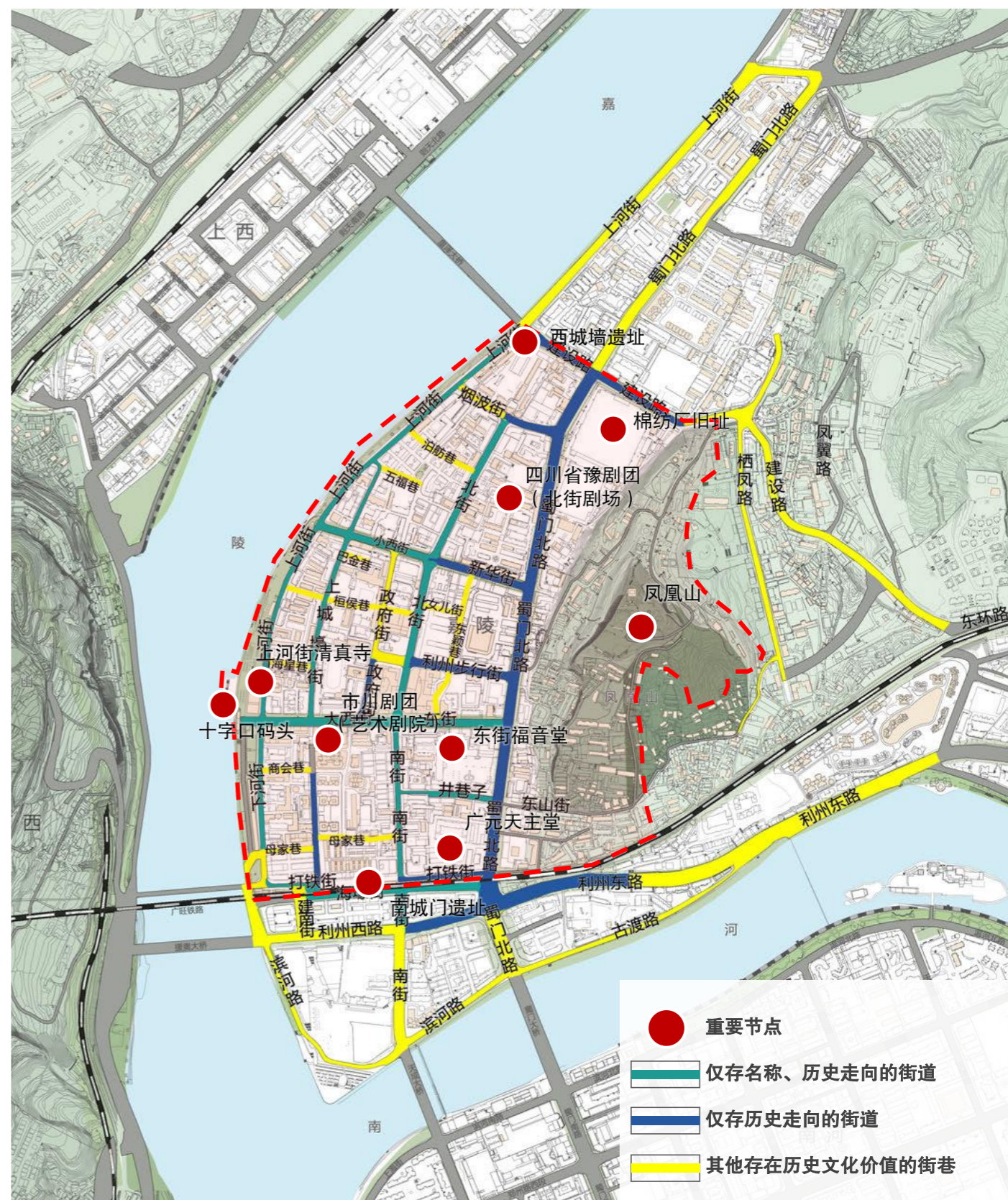
严格控制建筑高度体量、形态严格保护老城街区肌理和尺度。探索开发“记忆场所”的创新模式。

历史场景要素再现

严格控制建筑的色彩和材料。增补文化体验类公共装置小品。结合建筑塑造文化体验类公共开放空间。

植入活力文化空间

建筑立面上附加文化浮雕和彩绘等装饰。结合街角空间打造文化体验场景。建筑结合开放空间构建文化活动现场地。



主要内容解读

5、细则 - 城市建筑设计管控引导

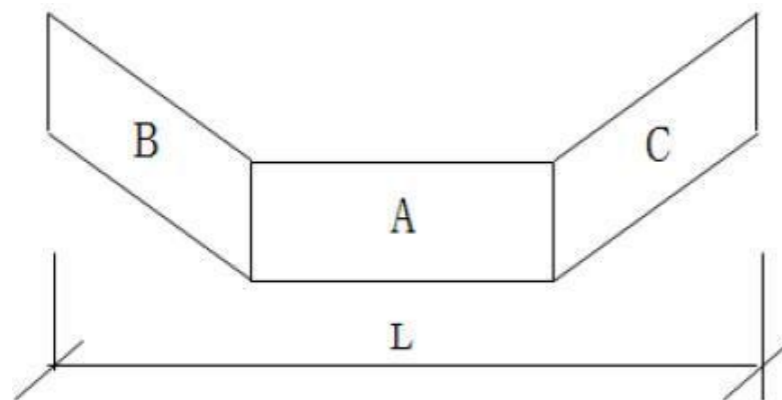
场景化
管控

空间形态

“塑造和谐空间，共创环境与建筑的完美融合”

1 连续投影面宽

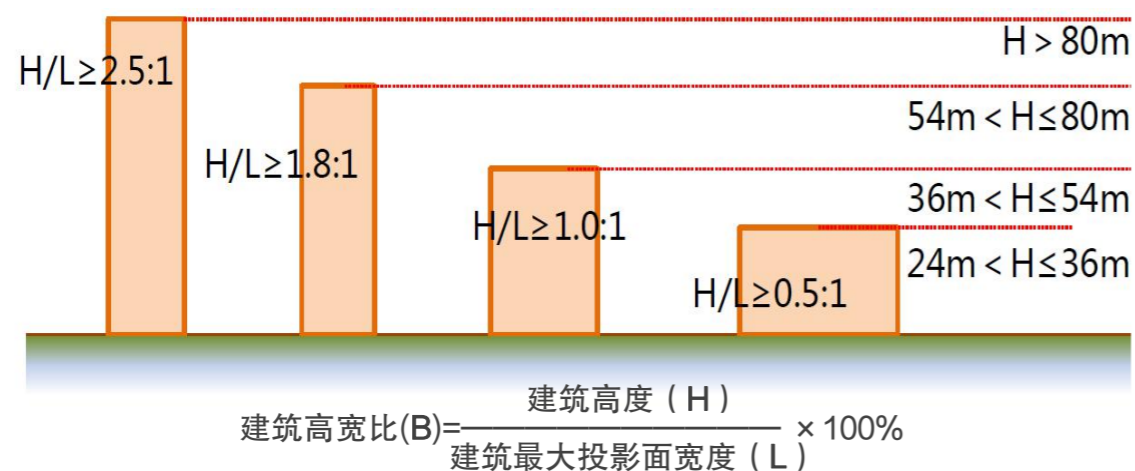
- 避免视觉上的压抑感，营造空旷感，并打破一成不变的城市天际线
- 常规新建低、多层建筑的连续投影面宽(L)不得大于100m，高层建筑塔楼连续投影面宽(L)不得大于80m



注：
A、B、C为连续建筑；
A为连续建筑的最高部分；
L为连续建筑主要朝向投影面宽；
H为A的建筑高度

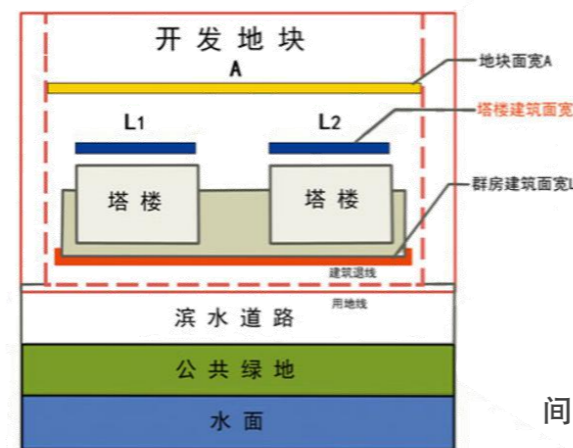
3 建筑高宽比

- 彰显低多层建筑的简洁立面效果，确保高层建筑的稳定和抗震性能
- 高层建筑：以点式为主体，体现挺拔效果，保证结构稳固兼具经济性；
- 多层建筑：以板式横向延展为宜，比例适中，体现挺拔简洁的立面效果



2 建筑间口率

- 通过满足区块内通风的要求，改善城市内外的微气候环境
- 当建筑较为密集时，应策略性分布不同高度的建筑物，利用高度轮廓带来的气压差异引导气流，同时区域内建筑群的整体高度趋势应朝着盛行风的方向逐级降低，以促进空气流动



$$\text{间口率}(I) = \frac{\text{塔楼面宽之和}(L1+L2)}{\text{地块面宽}(A)} \times 100\%$$

4 空间层次

- 优化城市空间利用，保证良好的光照通风和居民视野
- 在实际规划建设用地条件允许的情况下，商业、办公建筑线型布置时不宜出现3栋及以上相同重复。住宅建筑线型布置时不宜出现6栋及以上相同重复
- 在处于相近的绝对高度的情况下，应至少采用2个建筑高度层次，并控制相邻层次建筑高度差值



主要内容解读

5、细则 - 城市建筑设计管控引导

高质量
引领

建筑细节

“精益求精，细节决定品质，引领城市建筑之美”

1

建筑
纹理

特色构建或原型	基本元素	运用部位
 <p>凤翔楼</p>		<ul style="list-style-type: none"> 适用于凤翔楼周边建筑室外楼梯形态 现代建筑立面形态、线条构件肌理
 <p>广元千佛崖摩崖造像</p>		<ul style="list-style-type: none"> 适用于历史风貌建筑接线空间。 现代建筑立面及构件肌理和符号
 <p>剑门关</p>		<ul style="list-style-type: none"> 适用于历史风貌区文化标识性入口建筑中 现代城市广场和商业区的装饰。
 <p>凤凰楼</p>		<ul style="list-style-type: none"> 适用于历史风貌建筑门窗洞口及外廊装饰 凤形图案可用于建筑重要装饰部位
 <p>皇泽寺</p>		<ul style="list-style-type: none"> 适用于历史风貌建筑人字拱 现代建筑立面及构件肌理及符号

2

建筑
立面

1 立面风格

▼ 现代主义风格



▼ 新中式风格



3 垂直绿化

- 建议城市主、次干道两侧建筑布局高品质绿化环境
- 临街建筑外立面近人尺度部分内设置花卉、绿植
- 商业街道底层建筑前区设置植物花卉装饰



2 建筑遮阳设计

- 建筑立面通过遮阳构件的变化和重复，创造多样统一的效果，展现渐变的韵律美
- 利用遮阳构件的虚实对比，形成视觉张力，给人留下生动、强烈的印象

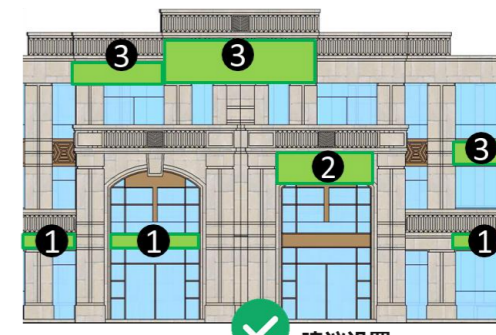


4 广告牌匾管控引导

▼ 公建与高层建筑标识不宜突出建筑轮廓



▼ 低多层建筑沿街面广告店招设置示意



主要内容解读

5、细则 - 城市建筑设计管控引导

高质量
引领

建筑细节

“精益求精，细节决定品质，引领城市建筑之美”

3

建筑顶部

以建筑功能分类引导	商业办公类建筑	<ul style="list-style-type: none"> 建筑宜统一设计，形式协调 办公建筑可增强造型设计 商业建筑可设计屋顶花园等场景，美化城市风貌 	
	居住类建筑	<ul style="list-style-type: none"> 建筑层次感丰富可通过坡顶、叠层、顶部收分或新中式处理方法实现 滨水临山的住宅建筑可采用退台式、景观平台方式，与自然景观协调 	
	公共建筑	<ul style="list-style-type: none"> 公共建筑屋顶可丰富多变，与公共空间形成城市的重要节点，可采用弯顶、拱顶、弧线顶，结合屋顶花园绿化等设计 	
	一般地段	<ul style="list-style-type: none"> 低层居住建筑宜采用坡屋顶 高层公共建筑宜结合功能处理屋顶 	
以地段能级分类引导	重点地段	<ul style="list-style-type: none"> 建议在干路建筑上考虑公建化立面，与顶部一体化设计，现代简洁且具品质感 临山、临水和临老城建筑可采用坡屋顶形式，展现城市气质和印象 	

4

建筑周边附属物

大门出入口	功能场景类	<ul style="list-style-type: none"> 体现明确的通行管控功能，风格简洁并与主体建筑协调统一 出入口设有名片墙和牌匾等标识性元素 	
	园区类	<ul style="list-style-type: none"> 强调通过大门和出入口展示园区形象和价值理念 通行管控的力度因园区功能而异，但都注重展示园区标识，风格可以更加创意和显眼 	
	居住社区类	<ul style="list-style-type: none"> 注重场所象征、视觉形象和空间体验 功能空间复合化，确保安全并分流人车 风貌与社区建筑风格一致 	
围墙围挡		<ul style="list-style-type: none"> 使用栅栏及镂空围墙，通透性强 保障视线通透，减少封闭感，舒适感增强 注重增强小区内部采光效果 打造高生态性的绿化景观围墙 	 高通透的围墙
			 立体绿化景观栅栏

主要内容解读

5、细则 - 城市建筑设计管控引导

差异化
引导

色彩材质

“绘彩色都市，展材质之美，共筑城市风姿”

1

建筑色彩管控引导

类型	引导原则	主色调	辅助色	点缀色
居住建筑	<ul style="list-style-type: none"> 营造温馨舒适的居住环境 以柔和自然色彩为主 			
商业建筑	<ul style="list-style-type: none"> 活力鲜艳，突显品牌形象，吸引顾客 			
文化建筑	<ul style="list-style-type: none"> 注重内涵与艺术氛围，色彩应高古典雅 教育建筑需考虑学生年级，选取年轻朝气的色彩 			
医疗建筑	<ul style="list-style-type: none"> 柔和、温暖的色彩，帮助患者放松心情，促进疗效 			
产业建筑	<ul style="list-style-type: none"> 追求效率和专业形象，色彩简洁稳重，展现产业专业可靠 			

2

建筑材质管控引导



建筑材质应选用安全、耐久、节能的材料，并采用新颖、易清洗的外墙装修材料，以实现和谐、统一的建筑视觉效果。

顶面可适当点缀色，但不宜过饱和；减少反光材质的使用，与城市、自然环境协调。

常用建筑材料及其适用场景

位置	材料种类	适用场景
墙身	外墙涂料(普通涂料、弹性涂料)	目前多见于保障房、动迁安置房等立面
	真石漆	应用广泛，仿石效果好，多用于立面中段
	面砖	装饰性强，现多见于学院风建筑立面
	铝板	常见于中高端项目立面的中段、线脚
	干挂石材	较多用于墅类建筑或高层住宅的底层立面
屋顶	玻璃幕墙	多用于现代商务办公建筑、豪宅等
	玻璃	适用于现代风格建筑，提供透明感和采光效果
	石材	适用于高档别墅或传统建筑，具有自然美观和耐久性
	铝板	适用于居住、商业和工业建筑，轻便耐用且易于维护
	沥青瓦	适用于住宅建筑，经济实用且易于安装

主要内容解读

5、细则 - 城市建筑设计管控引导

功能化
引导

分类引导

“引领功能分类，塑造多元建筑，共创未来”

1

居住类建筑

- 居住建筑应体现温馨、传达美学
- 多层建筑简洁稳重，色彩雅致
- 高层建筑与周边环境协调，形态简洁均衡，色彩淡雅



2

商业类建筑

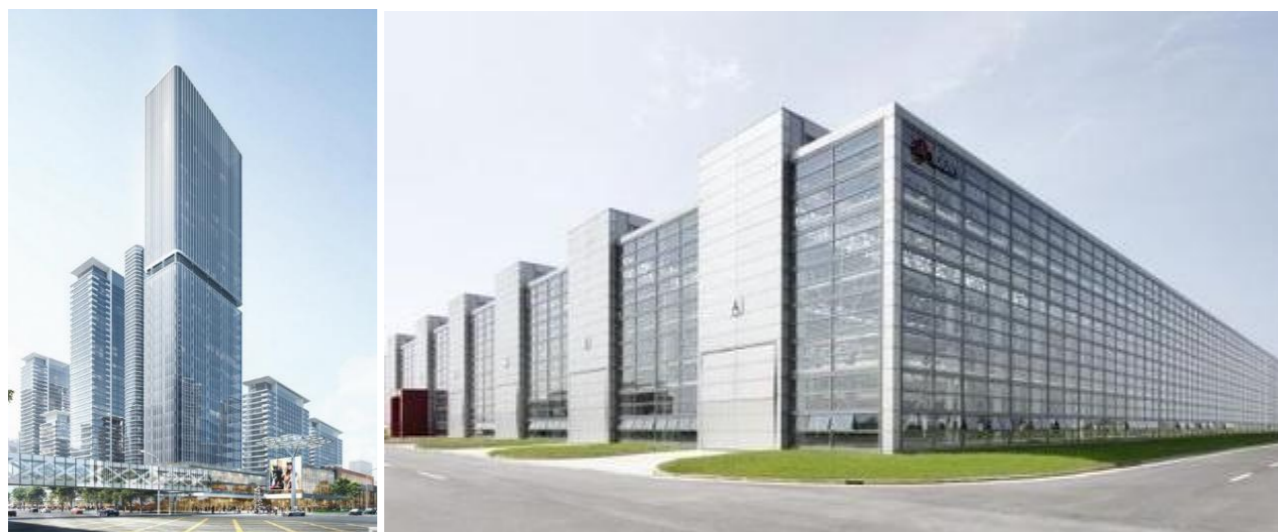
- 商业建筑与周边环境协调，色彩多元，界面灵活
- 商业裙房以1-2层为主，不超过24米
- 主要由独栋型、院落型和混合型三种建筑空间布局成商业街区



3

产业办公建筑

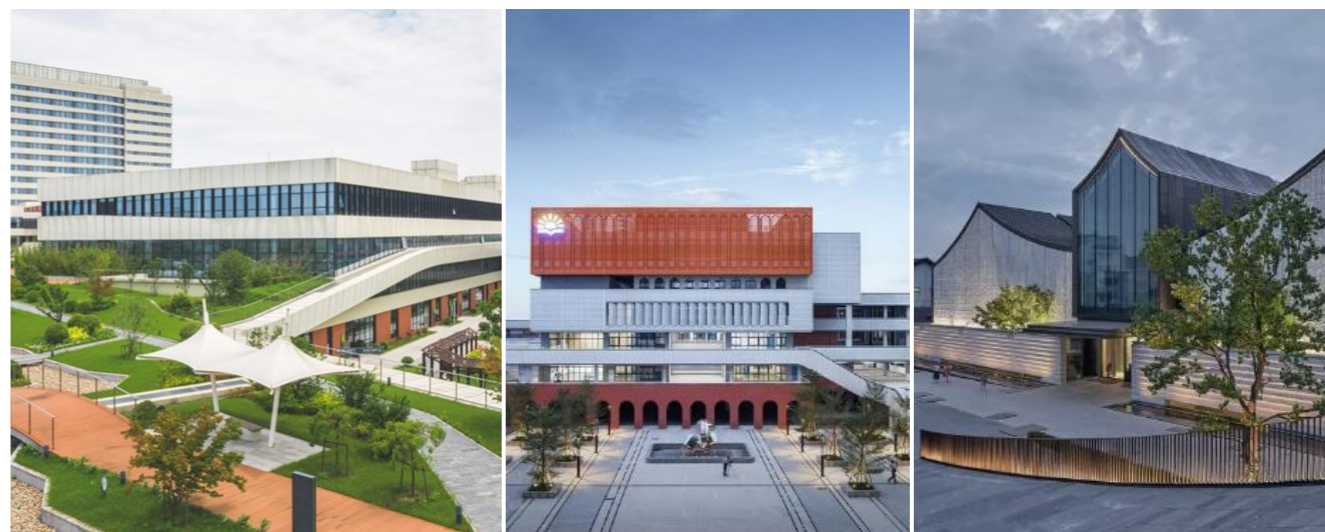
- 办公建筑体量适中，避免过大过高压迫周边环境，注重品质感的立面设计，鼓励屋顶绿化
- 产业建筑实用、经济、美观，具备丰富的空间变化和现代风貌



4

公共建筑

- 医疗建筑应严谨、细腻，整体现代、立面简洁规整
- 教育建筑与周边环境协调，避免大面积纯色或深色调
- 文化建筑宜采用小体量组合，结合传统中式与现代元素



主要内容解读

5、细则 – 既有建筑改造提升引导

针对性
提升

提升改造 “创新升级，赋能旧城”

1 建筑立面

1 立面改造提升措施

外墙清洗
涂料类饰面材料刷新
贴面类饰面材料翻新
幕墙类饰面改造

2 外门窗改造

外置式非建筑原生构架拆除
外露阳台封闭处理
窗户装饰和遮挡

3 既有商业建筑立面提升改造

店招标识管控引导
店面橱窗提升引导
广告招牌管控引导

4 既有居住建筑立面提升改造

其它外墙构件改造
外墙敷设线缆管道改造
雨棚统一改造
空调外机和空调栏改造

3 色彩材质

1 外门窗贴膜



2 外墙涂料改造



3 立面装饰及遮阳构件改造



4 垂直绿化改造



2 屋顶及第五立面

1 屋面修复，拆除违建



3 协调第五立面风貌色彩



2 建议提倡“平改坡”



4 屋顶绿化及屋檐增绿



4 附属设施

1 大门、出入口改造提升

- 改造升级出入口形象，增强标志性
- 完善基础功能，配备智慧安防系统



2 围墙、围挡改造提升

- 优化城市空间，增加透光率和活动场所
- 改造建筑退距空间，创造景窗式透绿隔断

