

广元市国土空间总体规划

[2021-2035年]

草案公示

广元市自然资源局
2022年12月

目录



01	总则	04
02	目标与战略	07
03	强化区域协调	11
04	优化国土空间格局	15
05	彰显特色魅力	26
06	完善支撑体系	29
07	提升空间品质	34
08	提升中心城区能级	37
09	保障规划实施	44

总则

- 1.1 编制目的
- 1.2 规划期限
- 1.3 规划层次与范围

001

1.1 编制目的

为贯彻落实《中共中央国务院关于建立国土空间规划体系并监督实施的若干意见》，纵深推进四川省国土空间规划部署，整体谋划广元市国土空间开发保护格局，推动高质量发展，创造高品质生活，实现高效能治理，特编制《广元市国土空间总体规划（2021-2035年）》（以下简称《规划》）。

1.2 规划期限

规划目标年为2035年，近期至2025年，远景展望至2050年。

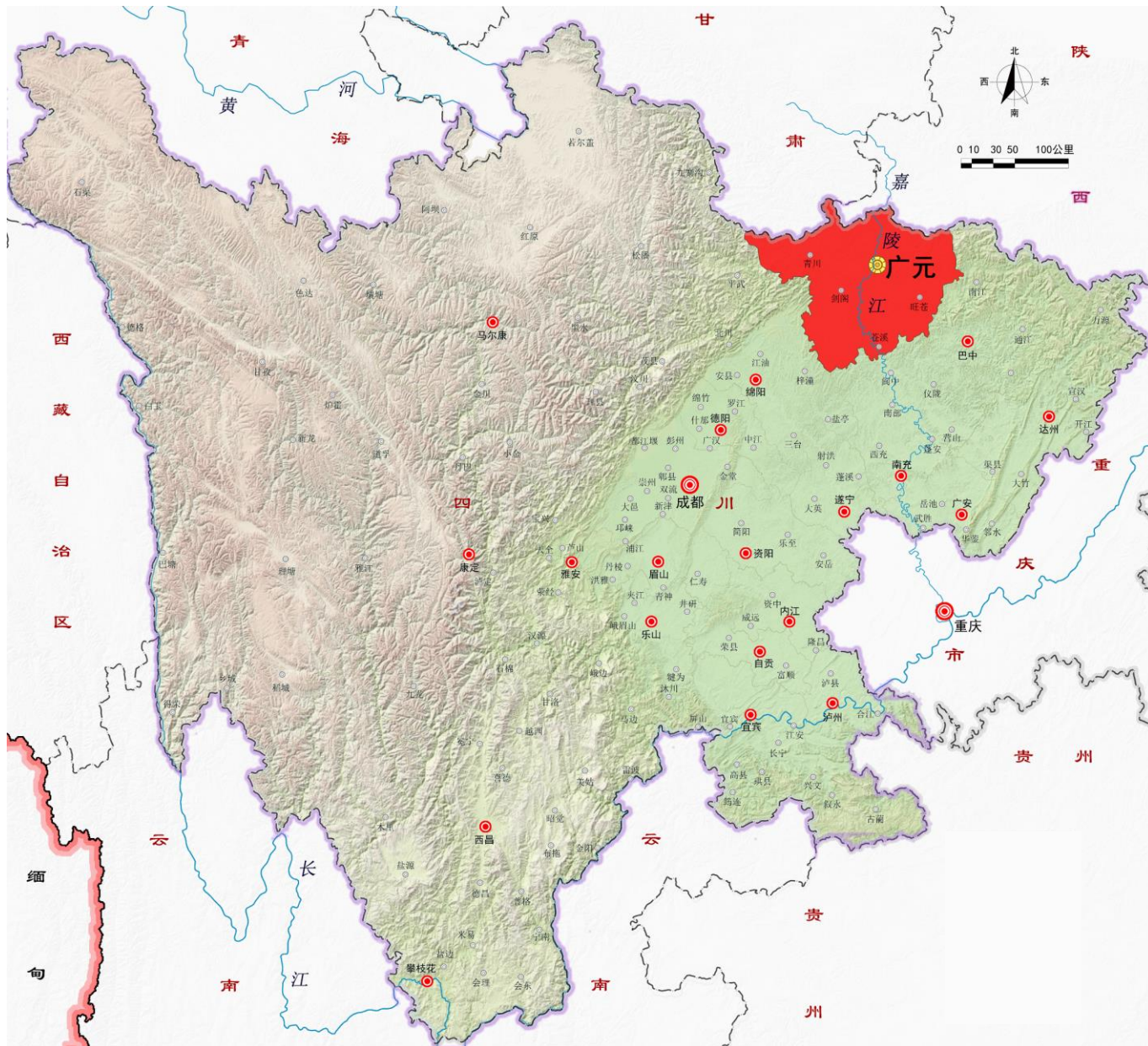


1.3 规划层次与范围

规划包括市域和中心城区两个层次。

市域包括广元市下辖三区四县，统筹全域全要素规划管理，侧重国土空间开发与保护的战略部署和总体格局。

中心城区为“三区三线”划定的中心城区开发边界围合区域，重点细化土地使用、优化空间结构、完善功能布局等。



目标与战略 ▶▶

2.1 目标定位

2.2 空间战略



02

2.1 目标定位

一个总体定位

川陕甘结合部现代化中心城市

五项城市性质

**川陕甘
结合部
现代化
中心城
市**

**成渝地
区北向
重要门
户枢纽**

**西部绿
色产业
基地**

**中国生
态康养
旅游名
市**

**历史文
化名城**

2.1 目标定位

五大发展目标

中国绿色铝都

大蜀道国际文化旅游目的地和康养度假胜地

脱贫地区特色产业高质量发展引领区

全国性综合交通枢纽和成渝地区北向重要门户枢纽

践行绿水青山就是金山银山理念典范城市

2025年

2035年

2050年

全市国土空间保护与开发的协调性大幅提升，生态、粮食和人居安全保障能力显著增强，绿色低碳生活方式基本形成，人与自然关系日趋和谐。

全市国土保护与开发格局进一步优化，生态屏障和粮食生产功能持续增强，智慧低碳的城镇建设运营模式全面确立，人与自然和谐共融的国土空间格局基本形成。

全市国土空间治理体系和治理能力实现现代化，建设引领全国的山区地级市，全面建成与社会主义现代化新广元相适应的高质量、高品质的绿色国土。

2.2 空间战略



差异分区，中强南联北优

- **强化中部河谷，提升服务能力。**强化交通连接，促进合理分工，加快人口和产业集聚。
- **促进南部联动，发展农业和能源。**促进阆苍南一体化；稳定耕地规模；建设清洁能源利用基地。
- **优化北部山区，改善生态环境。**逐步疏解山区人口，加强秦岭-大巴山生物多样性和水源涵养保护。

米字开放，强化枢纽地位

- **米字通道，推动全域开放。**强化京昆、兰渝交通走廊，快速联系成都、重庆、西安、兰州。加强与陆桥、包海、沿江、兰广等国家级通道联系。
- **强化枢纽地位，发展枢纽经济。**争取国家指定木材进口口岸，培育区域木材集散功能。建设广元综合物流港，建设东部沿海港口的支线港口。促进外向型经济发展，发展高附加值适铁货源。



文旅引领，促进产城融合

- **文旅引领，整合资源联系区域。**依托嘉陵江、蜀道、长征线路等，打造自然和人文旅游走廊。与周边共推蜀道申遗，共建九寨沟-大熊猫国家公园旅游环线、蜀道三国旅游环线和红色旅游环线。
- **产城融合，促进园区、景区、城区一体。**加强河谷城镇与园区、景区统筹发展，促进一核（中心城区一体化文旅康养区）一带（中部河谷城镇发展带）产城融合，提高用地效率。

强化区域协调 ▶▶

- 3.1 融入成渝地区双城经济圈
- 3.2 协同川陕甘结合部区域
- 3.3 协同川东北与闽苍南



03

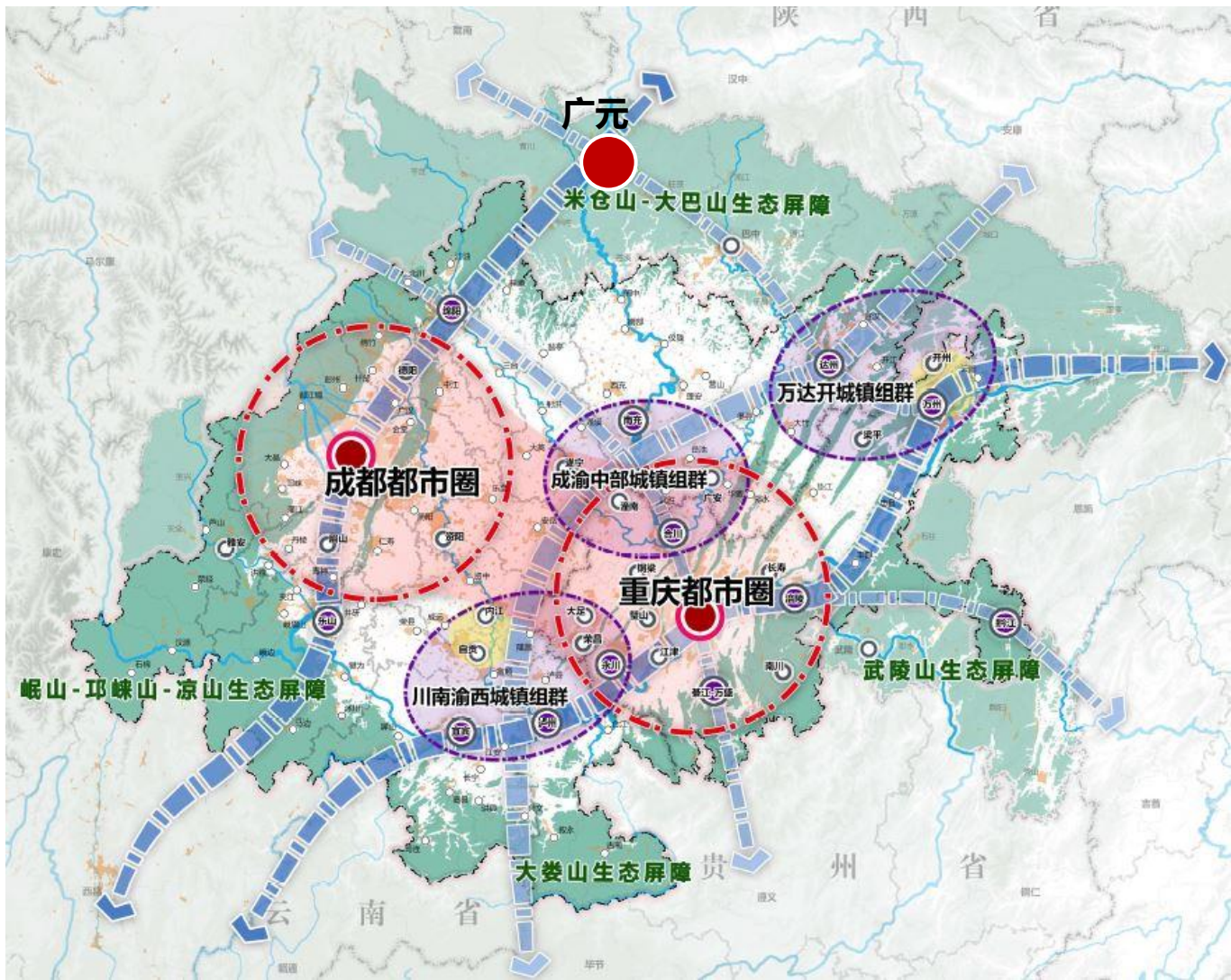
3.1 融入成渝地区双城经济圈

建设成渝北部开放门户。 加快推动广巴达万铁路扩能，积极争取兰渝高铁、西成高铁新线经过广元，畅通嘉陵江航道，提升广元北上东出枢纽地位。

建设成渝绿色产品供给地。 做强富硒茶、猕猴桃、核桃、道地中药材、山地蔬菜等特色农产品。

建设成渝产业协作配套基地。 积极承接成渝地区绿色食品、绿色家居等产业布局，强化与成渝在铝基材料、绿色家居、食品饮料、机械电子等产业上的协作配套。

建设成渝高品质生活宜居示范地。 发挥生态环境优势，推动生态文化旅游资源转化，建设成渝地区高品质生态康养“后花园”。



3.2 协同川陕甘结合部区域

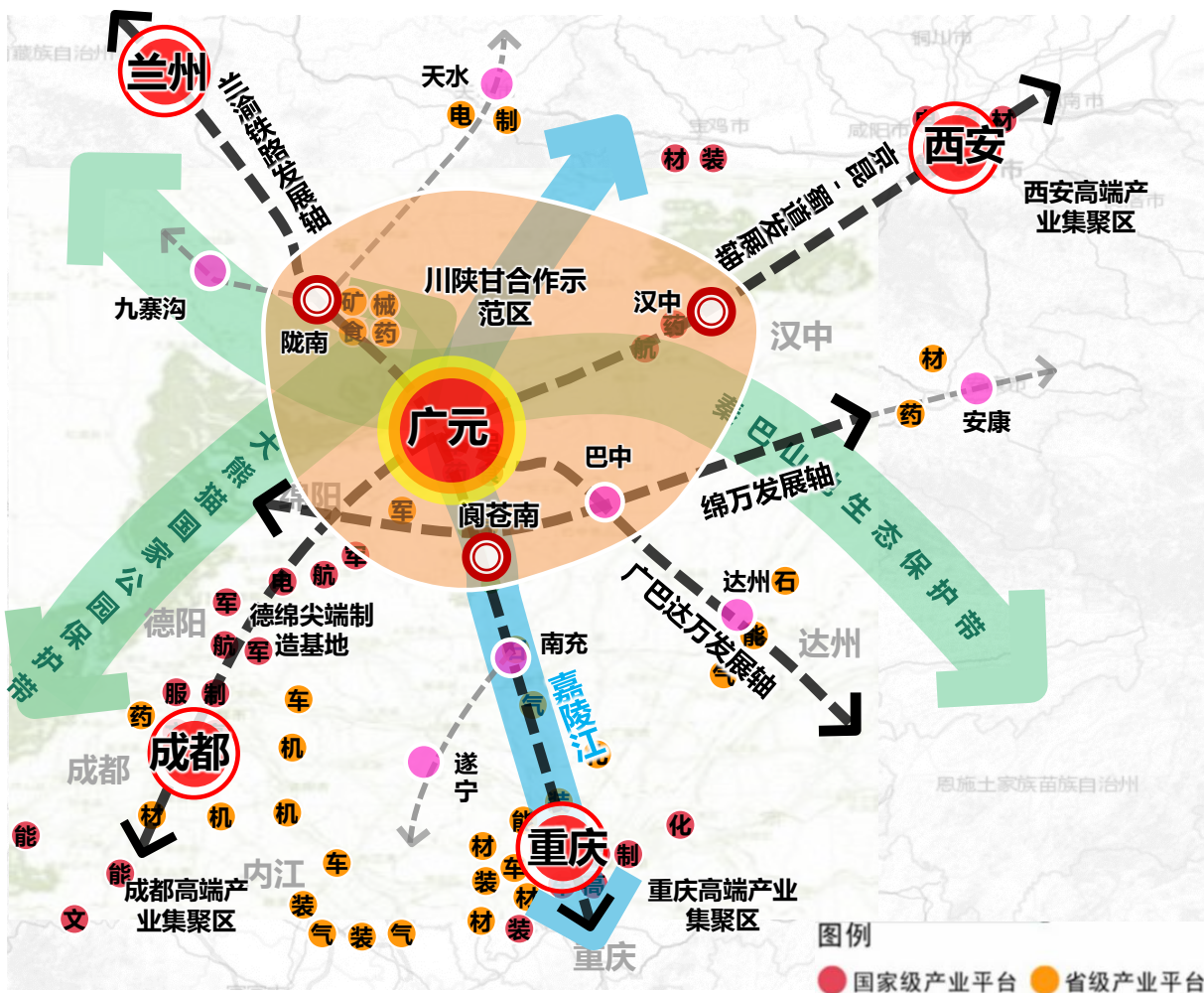
构建“一廊两带、一区四轴”区域协调格局

“一廊”：嘉陵江流域生态走廊，与陕甘协同流域生态治理。

“两带”：岷山-秦巴山区生态保护带和大熊猫国家公园保护带，协同生物多样性保护和生态修复。

“一区”：川陕甘合作示范区，包括广元、汉中、陇南、汉中、阆苍南的核心地带，加强在产业发展、旅游康养、公共服务、应急救援等领域合作。

“四轴”：依托京昆、广巴达万、绵万、兰渝等通道，构建四条协同发展轴。



3.3 协同川东北与阆苍南

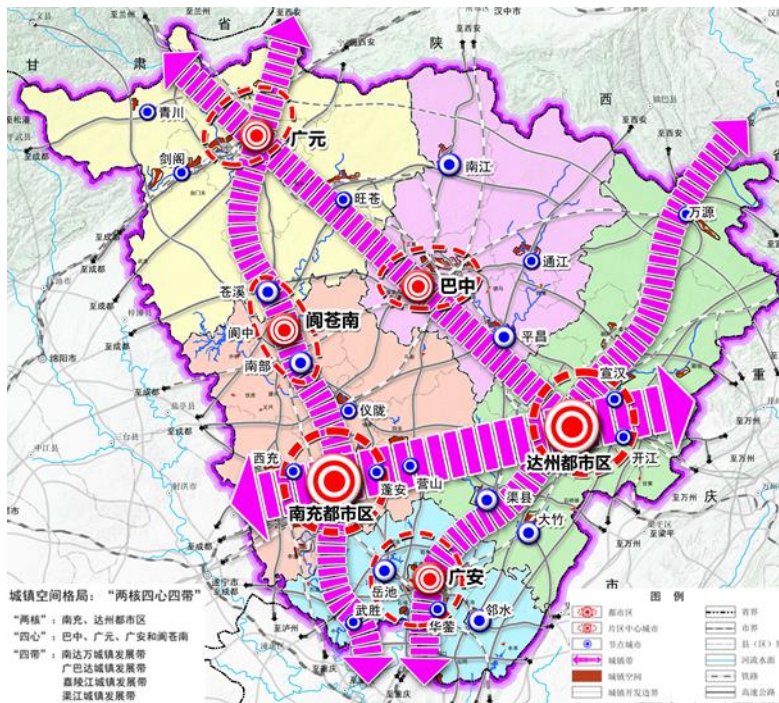
加强与川东北地区城镇、产业协同联动

东向

以恩广高速和广巴铁路等为依托，协同巴中、达州，共同建设广巴达城镇发展带。

南向

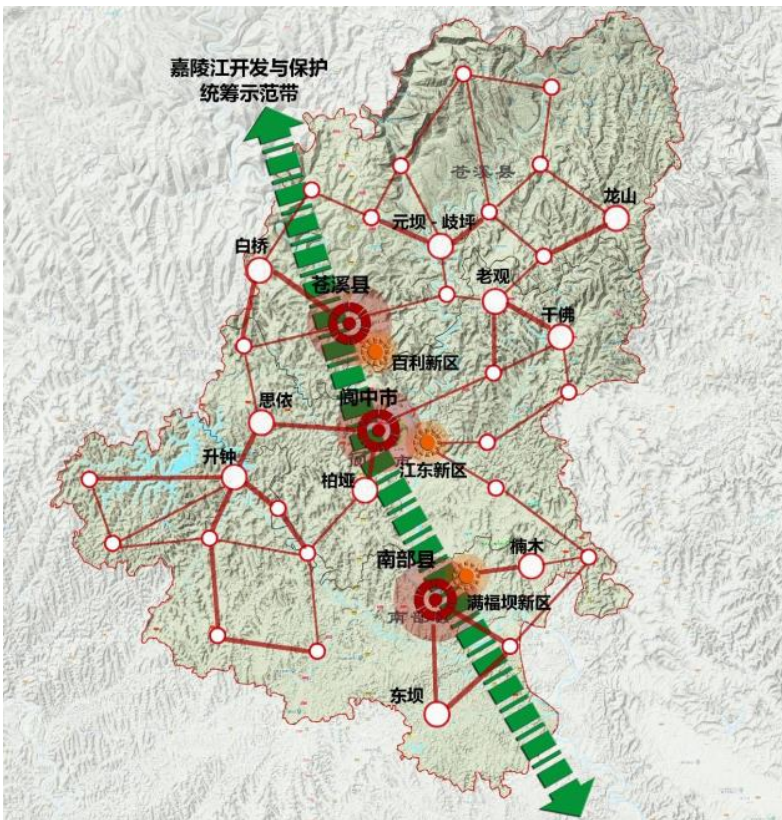
以嘉陵江、兰渝铁路和兰海高速等为依托，联动南充，共建嘉陵江城镇发展带，重点推进阆苍南一体化发展。



促进阆苍南一体化发展，共同建设川东北地区中心

协同共建

加强广元苍溪县、南充阆中市、南充南部县三地设施共建共享、产业错位衔接、文旅合作开发，共同建设川东北地区中心，服务带动嘉陵江城镇带中部塌陷地区发展。



优化国土空间格局

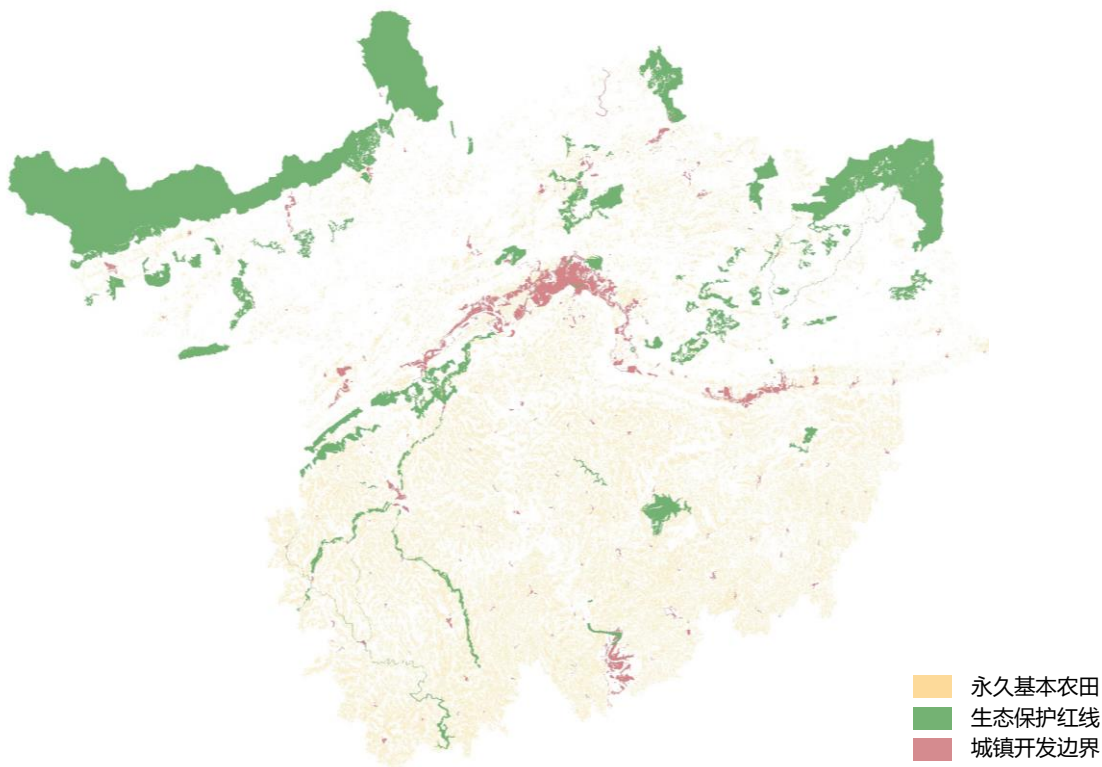
- 4.1 划定三区三线
- 4.2 构筑“一廊一屏，一带一区”国土空间保护开发总体格局
- 4.3 严格保护农业空间
- 4.4 锚固“一江一屏五廊多斑”生态安全格局
- 4.5 优化城镇空间格局



04

4.1 划定三区三线

按照党中央、国务院决策部署，落实最严格的耕地保护制度、生态环境保护制度和节约用地制度，将三条控制线作为调整经济结构、促进产业发展、推进城镇化的刚性红线。



耕地和永久基本农田

保障粮食安全，严格落实保护制度，划定永久基本农田2132.55平方公里，多分布在市域南部剑阁、苍溪、昭化等地，任何单位和个人不得擅自占用或者改变用途。

按照生态功能划定1774.35平方公里生态保护红线，多分布在市域北部山区，主要涵盖各类自然保护地核心保护范围、水源保护地和一些重要生态功能区。

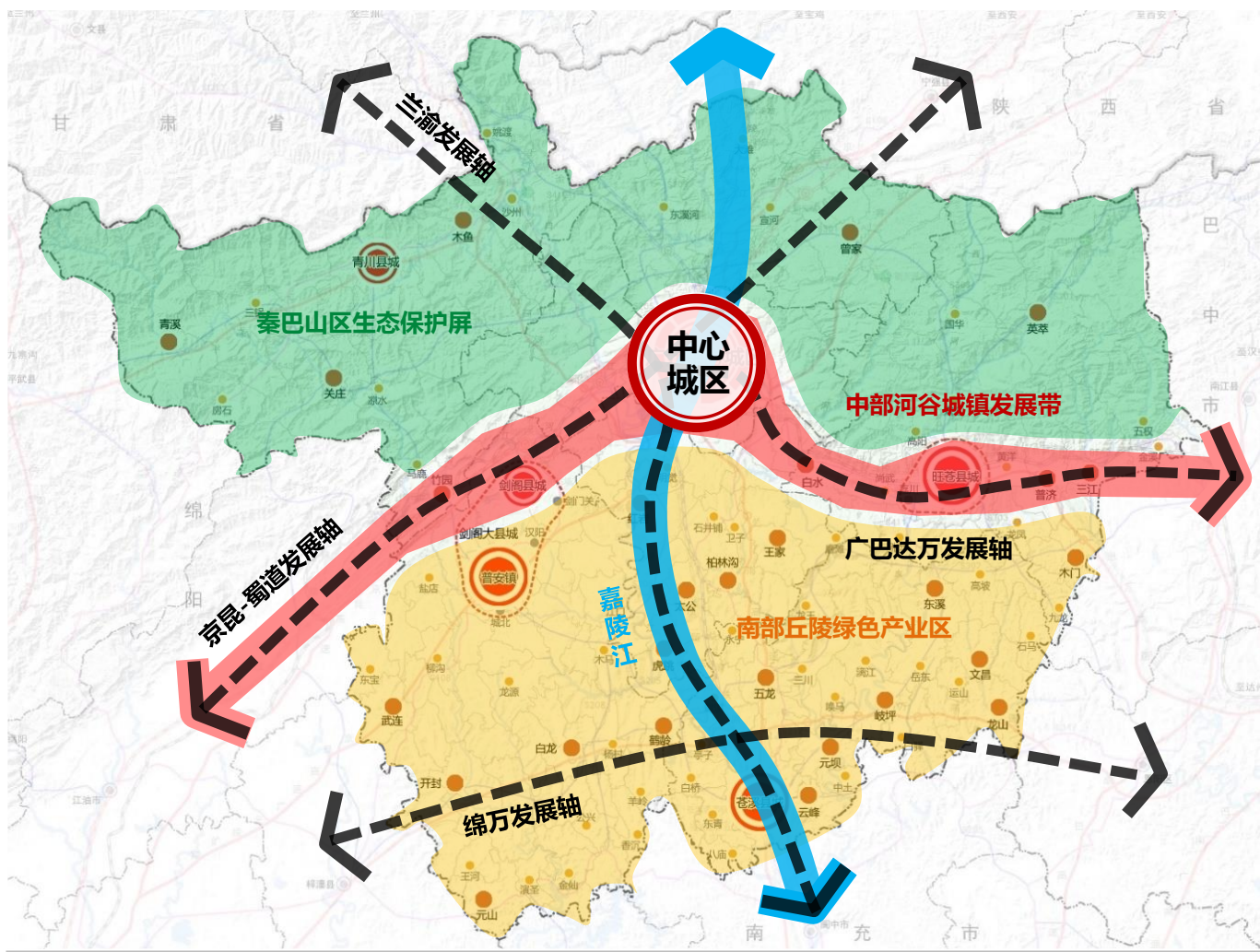
生态保护红线

城镇开发边界

按照集约适度、绿色发展要求，划定256.68平方公里城镇开发边界，防止城镇无序蔓延，优化城市结构、美化空间形态、提升空间效率。

4.2 构筑“一廊一屏，一带一区”国土空间保护开发总体格局

- 一廊** 嘉陵江流域生态走廊：落实长江经济带要求，巩固上游生态保护
- 一屏** 秦巴山区生态保护屏：对接川东北空间格局，严守生态涵养底线
- 一带** 中部河谷城镇发展带：以中心城区为核心，依托河谷城镇和广巴达万通道，重点发展综合服务、旅游康养和新型制造等功能
- 一区** 南部丘陵绿色产业区：农产品生产、新能源开采与就地转化
- 四轴** 京昆-蜀道发展轴、兰渝发展轴、广巴达万发展轴、绵万发展轴：依托4大通道，加强对外开放，对接区域格局，发展特色产业。



4.3 严格保护农业空间

构建“一区两片”农业空间格局

一区

现代都市农业示范区：利州区、昭化西部，核桃、油橄榄、蔬菜

两片

南部特色产业基地片：苍溪、剑阁、昭化，优质粮油、红心猕猴桃、设施加工蔬菜、中药材、生态畜禽水产

北部特色产业基地片：旺苍、青川、朝天，优质粮油、茶叶、核桃、油橄榄、露地蔬菜、中药材、生态畜禽养殖



4.3 严格保护农业空间

加强耕地保护



强化耕地数量、质量、生态“三位一体”保护



严格落实耕地“占补平衡”和“进出平衡”



严格永久基本农田占用及补划



适度开发耕地后备资源，制定耕地恢复计划



4.3 严格保护农业空间

实施综合整治

积极推进农用地综合整治

推进耕地提质改造、宜耕后备资源开发、农田基础设施建设、低效林园地改造等工程，增加耕地数量，提升耕地质量，减少耕地“碎片化”，强化农用地生态功能，促进农业绿色发展。

重点在**剑阁县**和**苍溪县**等地开展农用地整治。

持续推进高标准农田建设

推进田网、灌溉、排水、道路、林网等重点工程，稳步提高粮食综合生产能力。逐步提升农田生态功能，构建农田生态网络，建设农田生态缓冲带，增强耕地碳汇能力。

重点在**昭化区**、**朝天区**、**剑阁县**、**苍溪县**开展高标准农田建设。

有序推进农村建设用地整治

有序开展农村宅基地、工矿废弃地及其他低效闲置建设用地整治，提升用地效益和集约化水平，完善农村基础设施和公共服务设施配套，支持农村新产业新业态融合发展用地。

优先在**青川县**、**旺苍县**等生态空间集中且地质灾害频发等区域，开展农村建设用地整治。

统筹推进乡村生态保护修复

尊重农村自然肌理和乡土风情，开展“厕所革命”、农村面源污染、农村环境脏乱差治理、水环境治理等生态保护与修复工程，改善农村人居环境，提高乡村自然灾害防御能力，保持田园景观和农村风貌。

4.4 锚固“一江一屏五廊多斑”生态安全格局

一江：保护嘉陵江干流及两岸湿地

严格管控嘉陵江两岸1公里范围内建设行为，保护嘉陵江水质安全，强化嘉陵江生态廊道。

一屏：保护秦巴山生态屏障

加强自然保护地保护。保护珍稀野生动物栖息地，保障野生动物生境完整性。

五廊：保护5条生态廊道

即白龙江、清江河、东河、南河及剑门蜀道古柏，严控城市生产活动，确保土壤环境和水源供应。

多斑：保护多个生态斑块

维护生物多样性，锚固生态服务功能，强化生态网络密度。



4.4 筑牢生态安全屏障

整合优化“1+7+13+6”的自然保护地体系

1个大熊猫国家公园

加强与岷山、邛崃山、大小相岭等大熊猫主要分布地的跨区协作，以加强自然生态系统原真性、完整性保护为基础，科学划定功能分区，严格用途管制，实行差别化管理。

7个自然保护区

包括四川米仓山国家级自然保护区、四川翠云廊古柏自然保护区、四川水磨沟自然保护区、四川嘉陵江源湿地自然保护区、四川剑阁西河湿地自然保护区、四川九龙山自然保护区、四川汉王山东河湿地自然保护区。

13个自然公园

包括四川天壘山森林自然公园、剑门关森林自然公园、四川苍溪森林自然公园、四川南河湿地自然公园、四川柏林湖湿地自然公园、青川东河口地质自然公园、四川省曾家山鸳鸯池森林自然公园、四川黑石坡森林自然公园、四川省栖凤峡森林自然公园、四川省旺苍大峡谷森林自然公园、苍溪梨仙湖湿地自然公园、四川广元朝天地质自然公园、剑门关地质自然公园。

6个风景名胜区

包括剑门蜀道国家级风景名胜区、白龙湖国家级风景名胜区、米仓山大峡谷国家级风景名胜区、阴平古道省级风景名胜区、鼓城山-七里峡省级风景名胜区、亭子湖风景区。

4.4 筑牢生态安全屏障

推进生态修复



实施矿山地质环境保护恢复

重点在嘉陵江流域沿岸、生态保护红线等重要生态功能区域，开展历史遗留和关闭矿山修复、采煤沉陷区地质环境治理、绿色矿山建设等工程。规划至2035年，全市历史遗留和关闭矿山治理率达到100%。



推进水生态环境综合治理与修复

全面改善水环境质量，提高防洪防涝能力，构建河流水系生态蓝网。规划至2035年，全市水环境质量全面提升，水质稳定达标。



实施湿地保护修复工程

坚持自然恢复为主、人工修复为辅的方式，以剑阁西河湿地、嘉陵江源湿地、南河湿地、柏林湖湿地、梨仙湖湿地等为重点，对集中连片、破碎化严重、功能退化的自然湿地进行修复和综合整治。



森林资源修复

适度增加林地面积，在生态廊道和重要生态节点集中布局造林绿化空间。着力提升森林质量，实施低效林改造、森林抚育、景观提升、林相改造、嘉陵江绿色生态廊道建设等重点工程。



农用地污染治理与修复

开展农用地土壤污染治理与修复，强化农田生态功能。规划至2035年，农用地土壤环境安全得到有效保障。

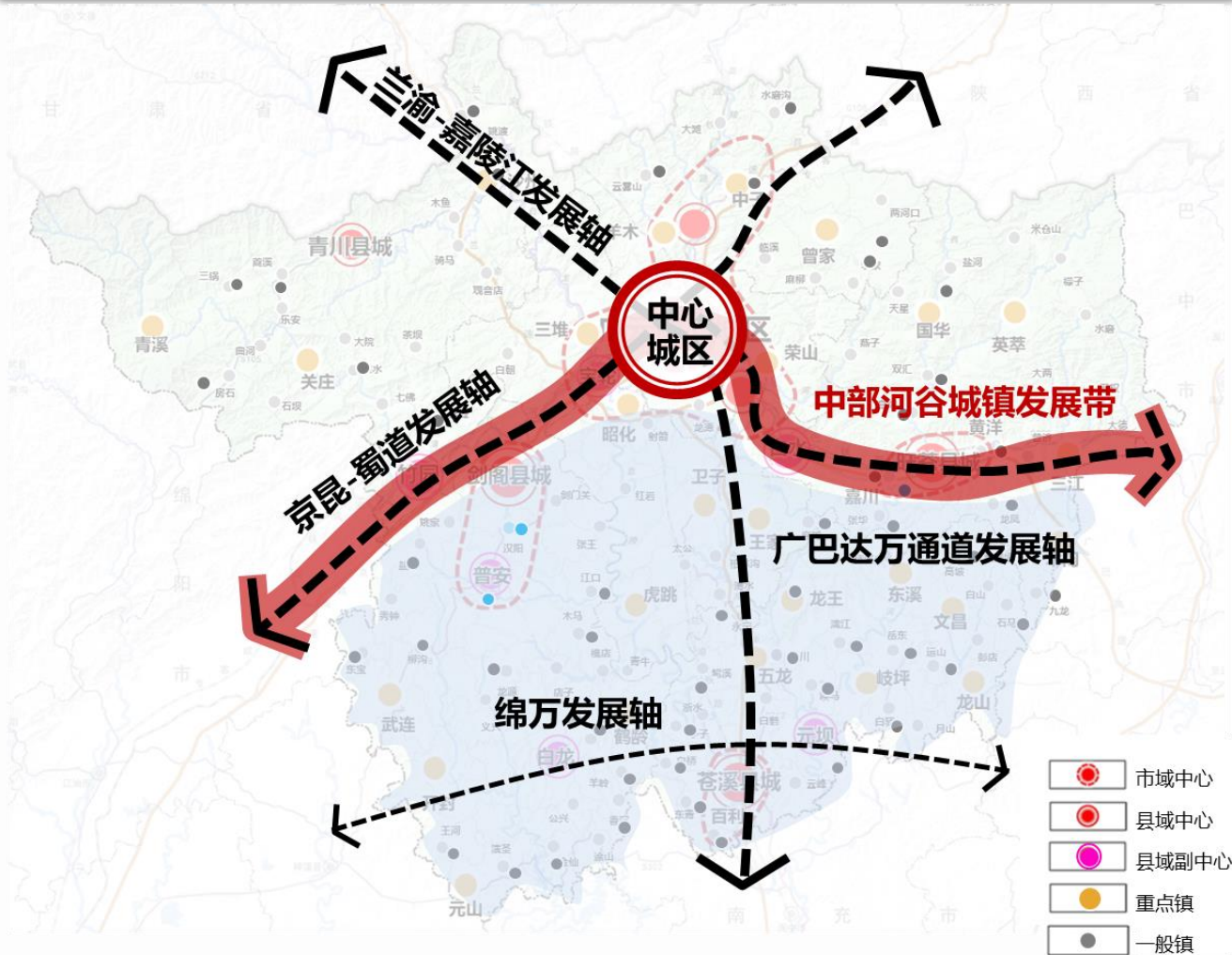
4.5 优化城镇空间格局

形成“一核一带四轴”城镇空间格局

“一核”：广元中心城区，是全市城镇发展建设的核心区域，川陕甘结合部现代化中心城市建设的核心载体，承担引领全市发展和辐射川陕甘地区的中心职能。

“一带”：中部河谷城镇发展带，以京昆通道和广巴达万通道为纽带，建设成为全市人口、产业和城镇发展主轴，重点发展综合服务、旅游康养和先进制造等功能。

“四轴”：京昆-蜀道、兰渝-嘉陵江、广巴达万、绵万通道发展轴。依托4条核心通道，串联城镇，培育产业。



4.5 优化城镇空间格局

构建五级城镇等级体系

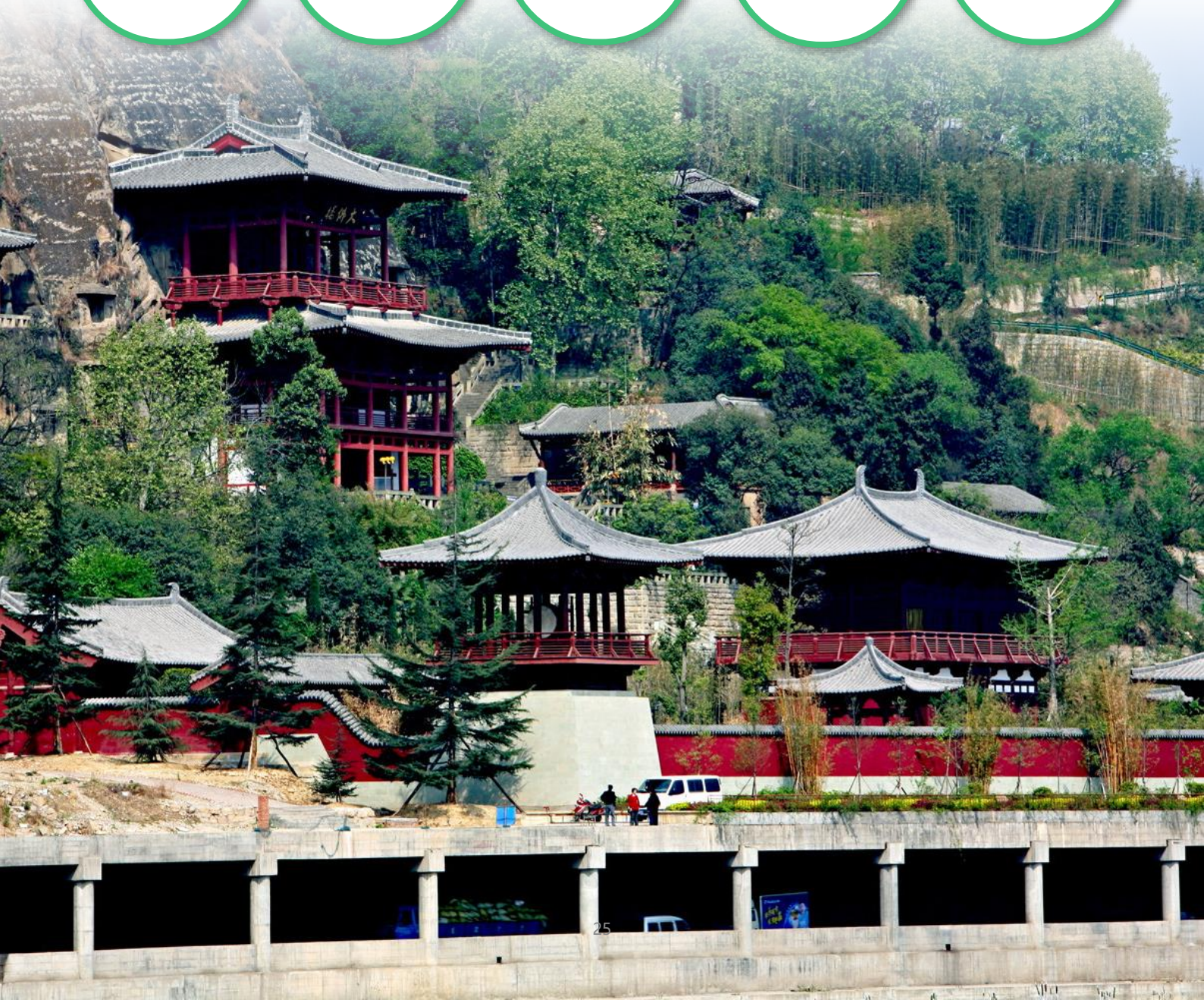
广元中心城区

四个县城

6个县域副中心、
特大镇

26个中心镇

其他一般镇



彰显特色魅力▶▶

- 5.1 高品质建设历史文化名城
- 5.2 高品质建设中国生态康养旅游名市



05

5.1 高品质建设历史文化名城

形成“一廊、一带、七片、多城、多村、多线路”保护体系

一廊

嘉陵江、白龙江水系廊道

一带

金牛蜀道

多村

96个传统村落

七片

朝天蜀道生态遗产区
利州女皇佛教遗产区
昭化蜀汉遗产区
剑阁蜀道军事遗产区
旺苍红色军事遗产区
青川绿色生态遗产区

多城（5个历史城镇）

广元古城（省级）
剑阁古城（省级）
昭化古城（国家级）
旺苍县（省级）
木门镇（省级）

多线路

阴平道和米仓道蜀道遗存



5.2 高品质建设中国生态康养旅游名市

一心

川陕甘结合部文化旅游集散中心

两极

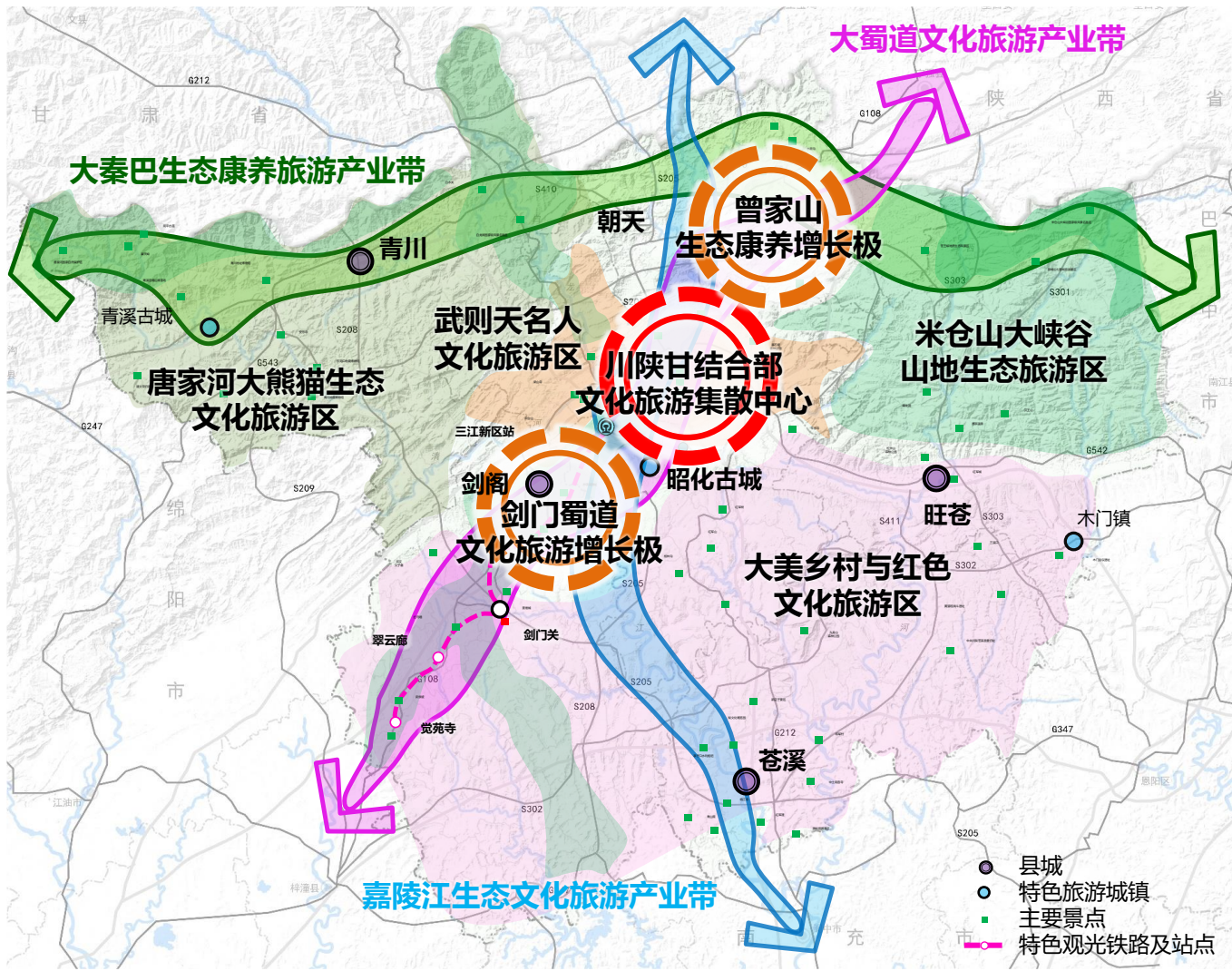
剑门蜀道文化旅游增长极、曾家山生态康养增长极

三带

大蜀道文化旅游产业带、大秦巴生态康养旅游产业带、嘉陵江生态文化旅游产业带

四区

武则天名人文化旅游区、唐家河大熊猫生态文化旅游区、米仓山大峡谷山地生态旅游区、大美乡村与红色文化旅游区



完善支撑体系▶▶

6.1 优化综合交通体系

6.2 强化城市安全韧性



6.1 优化综合交通体系



铁路

构建“一高一快两普”铁路网络
优化铁路枢纽布局，形成“两主多点”的市域铁路客货运站布局



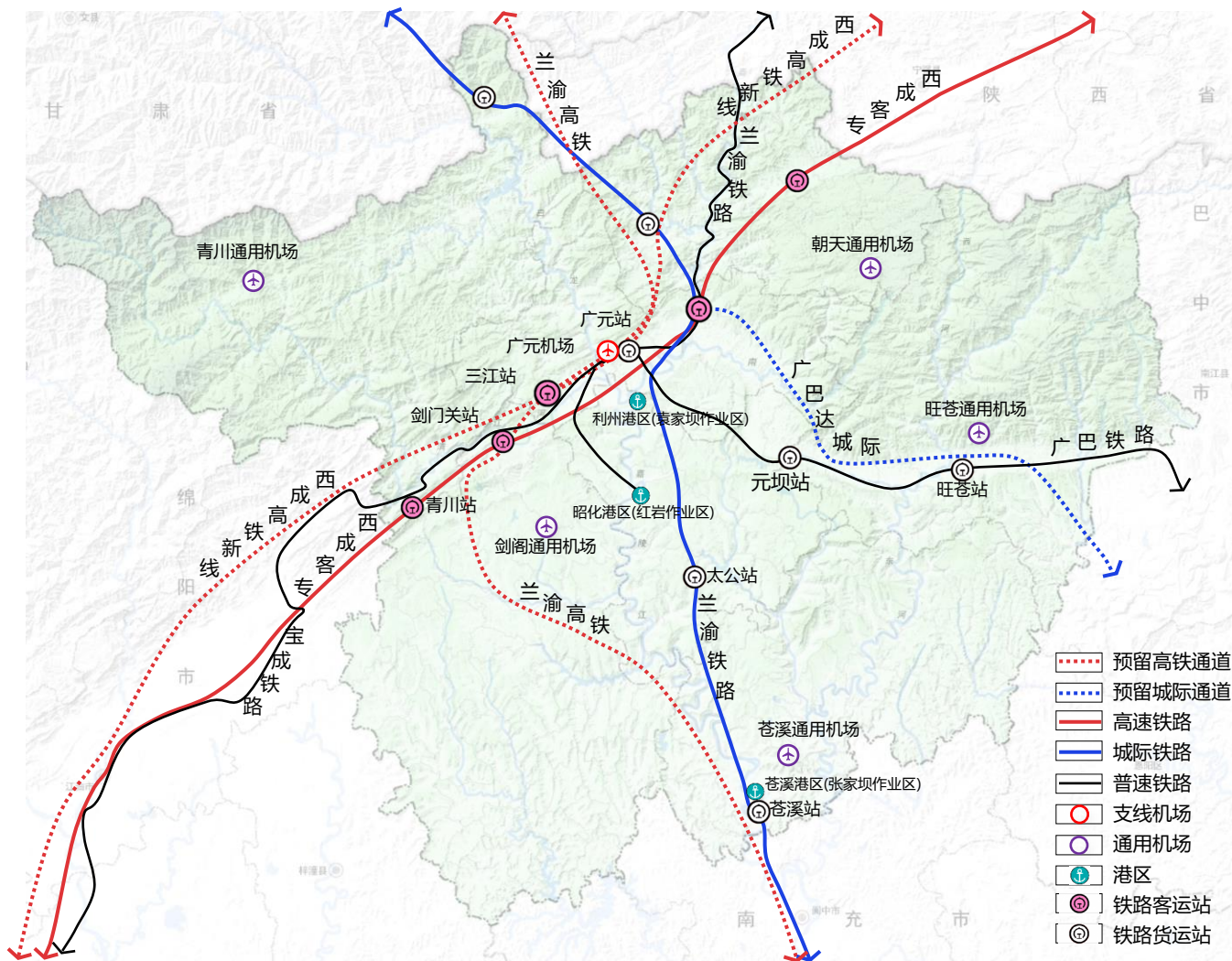
航空

规划广元盘龙机场由4C级扩建为4D级
规划建设剑阁、青川、苍溪、旺苍、朝天通用机场



港口

建设“一港三区”水运网



6.1 优化综合交通体系

A 公路

构建“一环二纵二横七射线”高速公路网

一环：京昆高速、兰海高速、恩广高速和广元绕城高速形成高速公路环线

二纵：青剑高速、南江-盐亭高速

二横：广平高速、绵苍巴高速

七射：京昆高速（广陕段）、京昆高速扩容（汉广段）、恩广高速（广巴段）、兰海高速（广南段）、京昆高速扩容（广绵段）、京昆高速（绵广段）、兰海高速（广甘段）

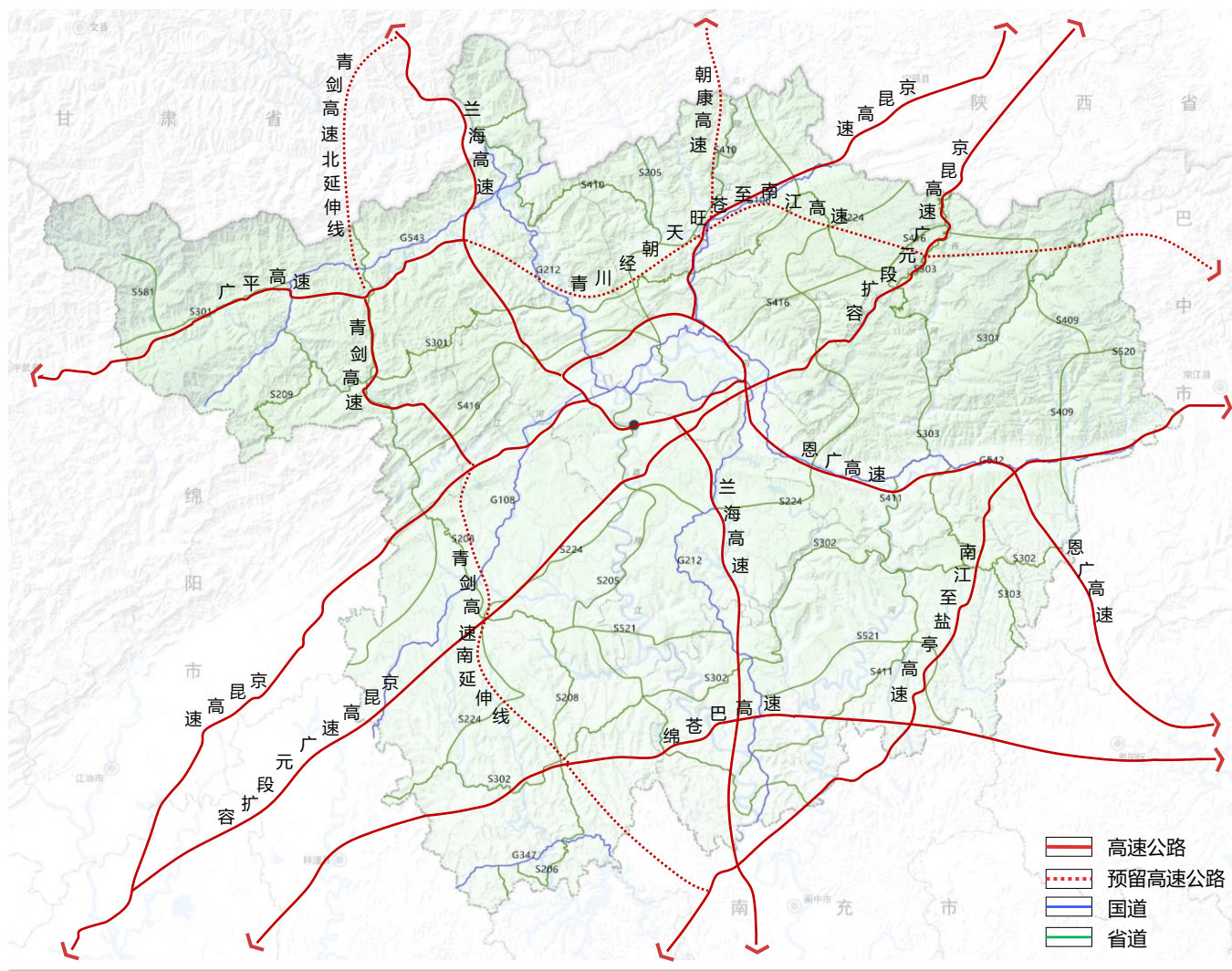
此外，远景预留青川-朝天-旺苍-南江高速、青剑高速南北延伸线、朝天至康县高速

形成“八纵七横五线”国省公路网

八纵：G108、G212、S205、S208、S303、S416、S409、S224

七横：G347、G542、G543、S301、S302、S410、S521

五线：S209、S411、S520、S522、S581



6.2 强化城市安全韧性

强化基础设施韧性保障



水系统

- 强化水资源刚性约束，提升水资源节约集约利用水平，建设节水型城市。规划至2035年，**全市用水总量控制在9.8亿立方米以内**。
- 加快构建以罐子坝、亭子口大型灌区工程为骨干、大中小微协调配套的水网体系，保障城乡用水需求。
- 完善污水收集处理设施，推进污水系统提质增效。至2035年，实现**重要环境断面全面达标**。
- 系统化全域推进海绵城市建设，促进形成生态、安全、可持续的城市水循环系统。



能源系统

- 严格能耗总量强度双控，构建清洁低碳、高效安全的现代能源体系。
- 建立以新能源及可再生能源为主的多元电力供应体系，完善电力输配网络，推进农配网升级改造。
- 建立多源油气保障体系，推进油气管网枢纽和石油储备基地建设，完善燃气供应及储气调峰能力。



信息系统

- 加快全域5G、大容量高速网络、工业互联网建设等新型基础设施建设。
- 推进市政基础设施智能化建设，推动新一代信息技术与制造业、服务业、农业等深度融合，助推“智慧广元”建设。



环卫系统

- 建立全面分类、固废高效循环的环卫体系，建设“无废城市”。规划至2035年，生活垃圾、危险废物和医疗废物**无害化处理率达到100%**。

6.2 强化城市安全韧性

强化城镇综合防灾安全



防洪安全

- 合理确定防洪标准，**中心城区主城区、三江新区、东部城区防洪标准不低于50年一遇；苍溪、旺苍、剑阁和青川县城防洪标准不低于50年一遇；**青川竹园、苍溪元坝、剑阁白龙、旺苍白水及重点镇不低于20年一遇；一般镇达到10年一遇。
- 实施嘉陵江、白龙江干流堤防工程建设26公里，实施南河、清江河、潜溪河、曹家河、碗河、盐店沟、转斗河等中小河流及山洪沟治理工程。



抗震避难

- 优化区域抗震防灾综合防御格局。开展区域地震安全性评价、严格落实《建筑抗震设计规范》，**中心城区和剑阁县城一般工业民用建筑按照Ⅶ度进行设防；青川县城一般工业民用建筑按照Ⅶ-Ⅳ度进行设防；苍溪、旺苍县城一般工业民用建筑按照Ⅵ度进行设防；**特殊公共建筑及生命线工程提高一度设防。
- 强化重大基础设施和生命线工程抗震能力，严格落实各类设施抗震设防标准。



地灾防治

- 完善地质灾害调查评价体系。建立常态化、动态化的排查、巡查和核查体系及信息技术平台的应急图库系统。
- 采取避让与治理相结合的防治手段。**优先推进朝天、旺苍、青川、利州北部等受地灾威胁较大区域的地灾治理工程。**
- 完善地质灾害监测预警体系。强化自然资源、应急、气象等部门信息互通共享。



其他灾害

- 构建全域火灾防控体系。完善由消防指挥中心、消防训练基地、特勤消防站、普通消防站、小型消防站构成的城乡消防体系。
- 巩固人民防空网络体系。贯彻平战结合方针，推动人防建设与城市建设相结合。

提升空间品质▶▶

7.1 分区分级完善城乡公共服务体系

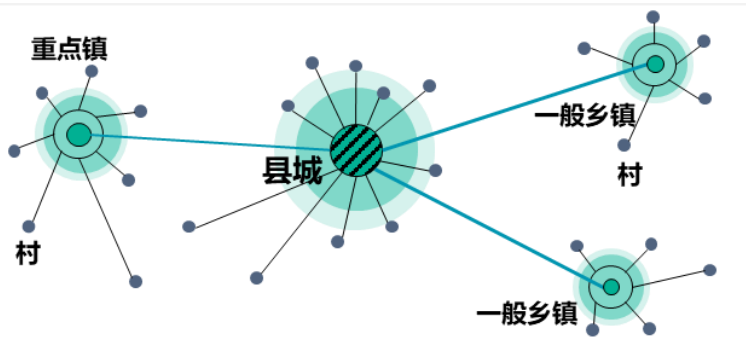
7.2 分类建设美丽乡村



7.1 分区分级完善城乡公共服务体系

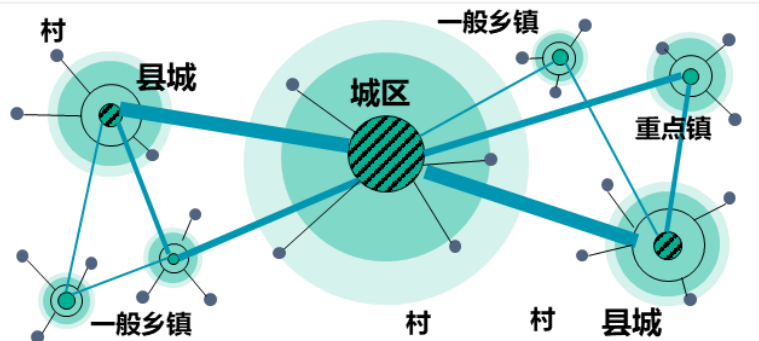
北部山区 城镇低密区

完善乡镇基本服务配套；部分生态康养型小镇因地制宜配置较高等级的康养设施



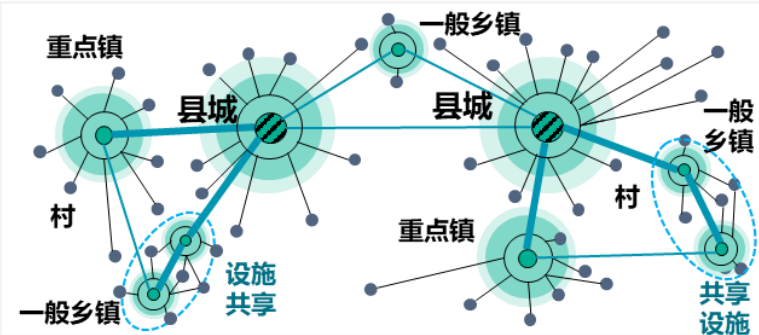
中部河谷 城镇集聚区

突出中心城市和县城中心服务作用，配套区域级服务设施



南部丘陵 城镇高密度

发挥县城和重点镇中心服务作用，服务能级较高，部分临近乡镇设施共享



构建15分钟城镇生活圈

服务半径：15分钟步行距离，即0.8-1.0公里。

服务人口：3-5万人。

配套设施：结合人口年龄结构、受教育水平等人群特征，差异化配建日常生活所需的教育、医疗、养老、体育、商业、安全管理等公共服务设施，提升生活宜居舒适度。



构建乡村生活圈

补齐短板：以行政村为基本单元，补齐设施短板，完善幼儿园、托儿所、文体活动室、图书室、快递点、养老院/日间照料中心、卫生室等，满足居民生活以及就近入学就医等基本公共服务需求。

共建共享：临近镇街乡村加强与城镇基础设施共享。

7.2 分类建设美丽乡村

按照集聚提升、城郊融合、特色保护、搬迁撤并、弹性发展分类推进乡村振兴

集聚提升类

激活产业，优化环境、提升人气、增添活力，保护修复乡村风貌，建设宜居宜业的美丽村庄

城郊融合类

加快城乡融合发展，提高城市功能与需求外溢能力

特色保护类

保护传统民俗，修复历史建筑，保持村庄的完整性、原真性和延续性

搬迁撤并类

限制新建、扩建活动，加强生态保护

弹性发展类

近期不做大规模政策性撤并，补齐公服设施短板



提升中心城区能级

- 8.1 保护城市山水格局
- 8.2 明确城市发展方向
- 8.3 优化城市公共服务布局
- 8.4 彰显城市特色风貌
- 8.5 引导城市绿色高效出行
- 8.6 保障基础设施安全供给



8.1 保护城市山水格局

四山

天曩山、黑石坡、南山、牛头山

六水

嘉陵江、南河、白龙江、清江河、潜溪河、羊木河

五廊

1条东西向主要生态廊道、4条南北向次级生态廊道



8.2 明确城市发展方向

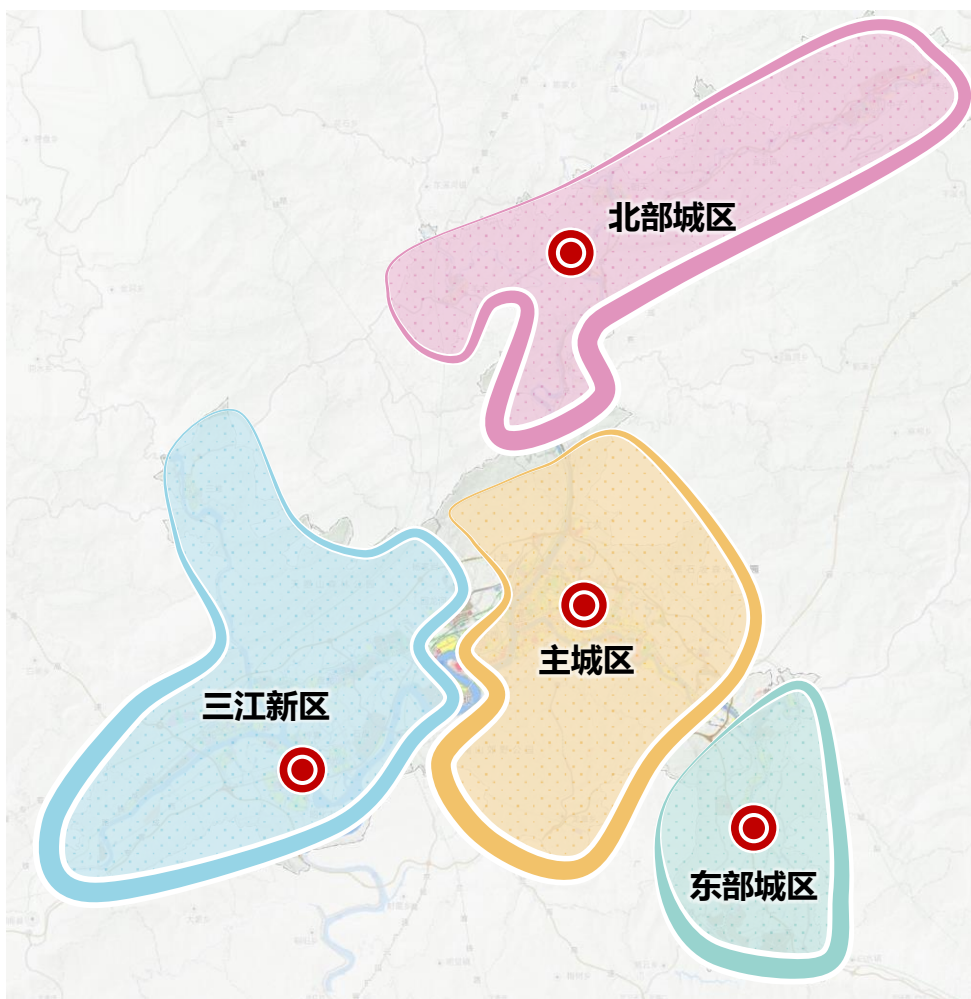
中心城区依托自然人文本底资源特征，实施“中优、西进、东拓、北联”空间发展策略，集聚提升城市重要功能，加强建设川陕甘结合部区域中心、成渝地区北向门户枢纽、西部新型产业基地、生态康养旅游名市和历史文化名城。优化中心城区用地布局，构建多中心、组团式、网络化的“四大空间片区”城市格局。

中优（主城区）：提升老城环境品质，强化中心功能。

东拓（东部城区）：提高旧区品质，建设家居和食品园区。

西进（三江新区）：承载新兴功能，建设城市新中心。

北联（北部城区）：加强城市南北联动，推动产城融合。



8.3 优化城市公共服务布局

规划集中安排区域服务职能、均衡布局基本公共服务职能，按照服务设施等级和规模，合理布局各级服务设施，形成城市生活圈，实现病有所医、弱有所扶、老有所养、学有所教、文化惠民、体有康健。

健全教育、医疗、文化、体育、社会保障等公共服务系统，优化形成中心城区“**综合服务核心、片区服务中心、组团中心**”三级中心服务体系。



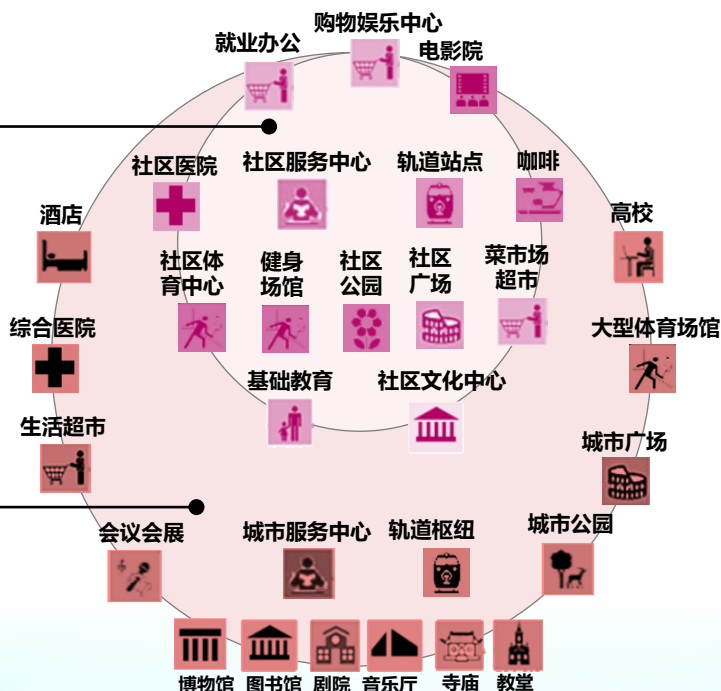
组团：慢行15分钟

- 中心服务半径1.0-1.5公里
- 满足“家门口”生活服务
- 满足日常就业活动



片区：车行15分钟

- 中心服务半径4-6公里
- 满足重要公共服务
- 满足大众周末/节假日活动需求



8.4 彰显城市特色风貌

打造**六大**景观风貌区、**两条**景观风貌带、**多个**景观节点

六大 景观风貌区



- 门户风貌区
- 工业风貌区
- 历史风貌区
- 自然风貌区
- 公共活动中心风貌区
- 复合风貌区



两条 景观风貌带



- 滨水景观风貌带
- 山体景观风貌带



多个 景观节点



- 江口核心节点
- 景观次级节点



8.5 引导城市绿色高效出行

中心城区出行结构

加强公交系统、慢行系统建设，促进绿色交通出行
500米公交站点覆盖率达到100%

中心城区路网结构

构建“两横五纵”快速通道和“四横八纵”主干道路
贯彻“窄马路、密路网”原则，增加次支路网密度



8.6 保障基础设施安全供给

供水系统

- 构建多源供水保障体系，推进城区供水能力建设。
- 推进城区供水主干通道建设，强化区域互联互通，增强供水保障能力。

排水系统

- 提升城区污水处理能力和污水资源化利用水平，持续推动污水系统提质增效。
- 系统化全域推进海绵城市建设，规划至2035年，中心城区80%建成区面积达到海绵城市建设目标要求。

电力系统

- 构建以水电、风电等多源保障供电格局，优化电力设施布局。
- 完善电力输配网络，预控高压电力廊道，城区110千伏及以上线路优先入地敷设。

燃气系统

- 规划中心城区以元坝气田、中贵线为主要气源，优化供气设施布局。
- 加强燃气高压廊道安全防护，完善中压管道布局，强化各片区供气联络。

通信系统

- 加快通信基础设施建设，构建新一代信息通信基础设施体系。
- 统筹各运营商综合通信管道及基站建设，强化共建共享，推进高速光纤网络全覆盖。

环卫系统

- 以“无废城市”建设为目标，全面推进生活垃圾分类，提升再生资源回收利用水平。
- 完善垃圾收运体系，优化垃圾转运站布局。
- 中心城区生活垃圾处理以焚烧发电为主，逐步取消现状垃圾填埋场。

保障规划实施 ▶▶

健全规划传导及管控体系



9.1 健全规划传导及管控体系



