

**广元市自然资源局利州区分局**  
**关于征求《广元市利州区地质灾害防治方案**  
**(2022年修订,征求意见稿)》和《广元市利州**  
**区突发地质灾害应急预案(2022年修订,征求**  
**意见稿)》意见的函**

各乡(镇)人民政府、各街道办事处、区级各有关部门(单位)、四川吉奥冶金地质工程公司、社会公众:

依据《地质灾害防治条例》(国务院令 第394号)第十八条、第二十六规定,为完善提升地质灾害防治方案(以下简称“方案”)和突发地质灾害应急预案(以下简称“预案”)的针对性、实用性和可操作性,我局组织对2022年度方案和预案进行了修订,现随文印发,请予审阅并结合地区实际、行业领域和专业范围提出意见或建议。

意见或建议反馈时间:2022年5月5日至2022年5月9日。

意见或建议反馈渠道:[电子邮箱 175573590@qq.com](mailto:175573590@qq.com)。

此函。

广元市自然资源局利州区分局

2022年5月 日

(联系人及电话:侯智瀚,13551939213)

# 广元市利州区地质灾害防治方案

## （2022年修订，征求意见稿）

为深入贯彻习近平总书记关于防灾减灾救灾系列论述和重要指示批示精神，牢固树立“人民至上、生命至上”和“防范胜于救灾”的防灾减灾理念，切实做好2022年全区地质灾害防治工作，最大限度避免和减轻地质灾害可能造成的人员伤亡和财产损失，为全区经济社会高质量发展提供安全的地质环境，根据《地质灾害防治条例》（国务院令 第394号）等有关规定，结合我区实际，制订本方案。

### 一、地质灾害发育现状

截至2022年5月1日，我区共有地质灾害隐患点164处。从灾害类型上看，有滑坡149处，崩塌14处，泥石流1处，对地质灾害危害范围内1221户5341人4.6亿元财产构成了威胁。威胁500人以上大型隐患1处，威胁100人以上500人以下中型隐患5处，威胁100人以下小型隐患167处。从分布情况看，全区14个乡镇（镇、街道）均有分布地质灾害隐患点，以西北三堆镇、金洞乡，东北大石镇、荣山镇和南部龙潭乡最为集中，5个乡镇地质灾害隐患点数量占全区地质灾害隐患点总数约80%。从威胁对象看，我区隐患点大多分布于农村地区，威胁对象多为农村居民，且以散居居民为主。其中威胁50人以下地质灾害隐患点占比约90%，威胁10人以下地质灾害隐患点占比约45%。从稳定

状况看，目前处于不稳定状况的地质灾害隐患点有 7 处，其中 2 处已启动工程治理，1 处已完成岩土勘察和治理设计，2 处纳入今年第 2 批项目储备计划并启动岩土勘察和治理设计，2 处威胁对象较少建议实施避险搬迁。

## 二、重点防范期

利州区位于四川盆地北部，处于盆地向山区过渡地带，气候温和湿润，雨量较充沛，光照适宜，四季分明，属亚热带湿润季风气候区。区内气候垂直分带较明显，降雨时空分配不均，灾害天气频繁，常出现冬干、春旱、夏洪、秋涝及春秋二季低温灾害。由于地处冷暖空气对流交汇的秦巴山地区中部，故夏秋季多雨而冬春季多风，2021 年均气温 11~17℃，极端高温达 46℃，极端低温达 -7℃。境内雨量充沛，降雨多集中在 5~10 月，2021 年降雨区间值保持在 1200~1700mm，且以东部中地山区、西部中低山区、南部低山区较为集中，最大月降雨量约 460mm（9 月、荣山镇）。全年相对湿度值为 70%~80%。2022 年气候趋势预测如下：

（一）国家级层面。4 月 1 日，在中国气象局召开的新闻发布会上，国家气候中心发布了 2022 年汛期全国气候趋势预测意见，主要结论为：今年汛期（5 月至 9 月）我国气候状况总体为一般到偏差，旱涝并重，区域性、阶段性的旱涝灾害明显，极端天气气候事件偏多。其中，预计今年夏季（6 月至 8 月）主要多雨区位于内西西北部等地，局部发生极端性强降水的可能性较大。

（二）省级层面。四川省气候中心通过与国家气候中心等单位会商,对 2022 年汛期四川省气候趋势做出预测,主要结论为:预计今年汛期(5月至9月),全省气候状况总体为一般到偏差,涝重于旱,区域性、阶段性的旱涝灾害明显,极端气候事件偏多,主要多雨区在四川省北部。预计主汛期(6月至8月)全省平均降水量较常年同期偏多,南充、巴中、达州、广安、成都、德阳、绵阳、广元、资阳、遂宁、内江、阿坝州北部降水量较常年同期偏多 10%~20%,省内其余地区偏少 10%~20%。全省平均气温接近常年同期略偏高。

（三）市级层面。据市气象部门预测,我市 3月~5月降雨量较常年同期偏少 1~2成,气温较常年同期偏低 0.5℃左右;6月~8月降雨量较常年同期偏少 1~2成,气温接近常年同期、偏低 0.5℃左右,局部地方有中等强度夏旱发生,7月下旬开始,部分地方有阶段性高温出现,高温日数接近常年,有强降雨集中时段,易引发洪涝及山洪泥石流等灾害;9月~11月降雨量较常年同期偏多 1~2成,秋雨强度接近常年同期略偏强;12月气温较常年同期偏高,降水量较常年同期偏多 1~2成。汛期5月至10月的强降雨集中时段是地质灾害的高发期,也是地质灾害重点防范期。

### 三、重点防范区域

利州区总体地势为北西高,南东低,地貌单元主要分为三大类,分别为中山区、低山区和河谷丘坝区。中山区海拔 1000m 至

1700m, 切割深 500m 至 800m, 分布于龙门山区三堆镇、金洞乡、白朝乡和宝轮镇部分地区, 也分布于米仓山区荣山镇、大石镇、工农镇和利州开发区少部分地区。低山区海拔 600m 至 1000m, 切割深 300m 至 500m, 山势较缓, 谷宽, 坡度较小, 连片分布在区境南半部。河谷丘坝区以嘉陵江、白龙江、南河、清江河四条河段所形成的河谷丘坝, 嘉陵江、白龙江、南河、清江河四条河段所形成的河谷丘坝计, 近河岸为现代河流冲积平坝, 由第四系冲积物形成的河漫滩和一级阶地组成, 海拔 400m 至 600m, 相对高差 5 至 100m; 浅丘由近河老冲积或残坡积形成, 且因流水切割, 多数是丘坎相间。

总体上看, 区内地形切割较为强烈, 有利于地质灾害的发育。而从地质灾害分布发育情况看, 中山区地质灾害数量较多, 低山区次之, 而河谷丘坝区地质灾害增加数量相对较少。高程 400~800m 的范围内分布最为集中, 主要由于该高程范围内地质灾害易发程度较高, 且人居分布密集较大, 人类工程活动强烈, 因此地质灾害分布数量较多, 危害较为严重。结合区域地质灾害风险调查评价成果, 确定的重点防范区域为三个级别: 重点防治区、次重点防治区、一般防治区(具体以地质灾害防治分区图为准)。

(一) 重点防治区共计 6 处, 主要分布于三堆镇、荣山镇、龙潭乡及上西街道部分地区, 总面积  $1.24\text{km}^2$ , 占全区面积的 0.08%, 该区发育地质灾害 6 处, 包括滑坡 5 处、崩塌 1 处, 共计威胁 358 人, 威胁财产 2580 万元。

(二) 利州区次重点防治区共计 46 处，主要分布于三堆镇、金洞乡、嘉陵街道办事处、雪峰街道办事处、白朝乡及荣山镇等地区，总面积 15.14km<sup>2</sup>，占全区面积的 0.99%，该区发育地质灾害 46 处，包括滑坡 45 处、崩塌 1 处，共计威胁 713 人，威胁财产约 3865 万元。

(三) 一般防治区主要为利州区地质灾害低风险区及部分紧迫程度一般的中风险区，主要分布于各乡（镇、街道）地势相对较平缓等地区，占全县面积的 98.93%。

#### 四、重点防范对象

(一) 人口密集区的地质灾害隐患点。由自然因素引发的地质灾害隐患对人口较为密集区域潜在威胁大，是重点防范对象。主要威胁对象有集中安置点、场镇、村庄、土地岭滑坡等，如 821 生活区楼后滑坡、黄远军房前滑坡、水井湾滑坡等。

(二) 地质灾害中风险区域。由自然因素形成的地形地貌高差悬殊、松散覆盖层较厚的高陡斜坡，破碎构造带发育、结构面交错贯通、岩层产状陡立的陡崖地段，沟谷切割较深、流域面积较大的汇水区域潜在风险大，是重点防范对象。我区共有中风险区 187 处，主要分布于中低山丘陵斜坡、支沟沿线、居民分散居住区，主要以居民聚居区为主，总面积 67.07km<sup>2</sup>，占全区面积的 4.36%（具体以地质灾害风险区划图为准）。

(三) 工程建设项目工地及工程活动影响区。因人类工程建设活动容易改变地形地貌、破坏地质环境，特别是在地质灾害易

发区内不科学切坡、随意堆填弃土、无组织排水等工程活动，存在诱发地质灾害隐患较大的风险，亦是重点防范对象。如靠山靠崖、临沟临坎和削坡建成的农村住房以及在建公路、大型深基坑等各类工程区以及其附属设施、弃土场。

## 五、地质灾害防治措施

按照省、市有关决策部署，深刻认清我区地灾防治形势，以“全力实现年度地质灾害预案点内、外零伤亡”为主线，扎实做好汛前防灾工作，抓实汛期防灾关键环节，深入推进地质灾害全域综合整治三年行动计划实施，消除存量隐患点和减少受威胁人口数量，全面提升地质灾害防治能力和水平。

（一）加强领导，落实责任。各乡（镇）人民政府、街道办事处、区级有关部门（单位）要落实主要负责人负总责、分管负责人具体负责、其他负责人对分管范围内的地质灾害防治工作负责的地质灾害防治工作责任体系。要全面区、乡、村、组、点五级防灾责任制，将防灾责任人调整充实到位，将防灾责任分解落实到点到岗到人头，坚决防止出现责任空档、死角和盲区。区自然资源分局要切实履行好地质灾害防治工作的组织、协调、指导和监督职责，区经济信息化和科学技术局、区住房和城乡建设局、区交通运输局、区教育局、区水利局、区文化旅游和体育局等部门要坚持“三管三必须”原则，积极做好行业领域内地质灾害防范和治理工作，恪尽职守、履职尽责。区自然资源分局、区应急管理、区水利局等要加强同气象部门的信息互通、会商研判、

协调联动工作，形成防灾整体合力。区地质灾害指挥部办公室要充分发挥牵头抓总作用，加大“四不两直”明查暗访力度，落实约谈通知书、整改通知书和提醒敦促函“两书一函”制度，对地质灾害防治工作不力的，及时督促约谈，确保问题整改落实到位。

（二）全面做好汛前防灾工作。各乡（镇）人民政府、街道办事处、区级有关部门（单位）要充分做好汛前地质灾害防治各项工作。一要及早落实专业驻守单位。充分发挥驻守单位专业技术优势，为现场驻点值守、动态排查、巡查核查、信息报送、重点抽查、培训演练、应急抢险等服务工作提供技术支撑。二要抓好地灾风险隐患排查整治。充分利用汛前的有利时机开展隐患巡查排查，按照“沟要到头、坡要到顶”的要求进行拉网式摸排，凡是有人居住、有工程活动的地段（区域）均要进行地质灾害隐患排查，确保排查全覆盖、隐患无遗漏、风险可掌控，实现地质灾害隐患点和风险区“点面双控”。尤其要重点开展在建工程地质灾害风险隐患排查，对在建工程及工棚营地选址开展地质灾害危险性评估，落实各项防灾措施，将施工作业人员全部纳入防灾体系。三要核查防灾责任落实情况。对排查出的地质灾害隐患点和风险区要逐一登记造册，制定防灾预案，及时确定防灾责任人、监测责任人、专职监测人，及时更新隐患点和风险区的基本信息及人员联系方式，完善并发放张贴“一表两卡”，对“空心村”性质隐患点的威胁群众落实“一对一”帮扶责任。四要开展形式多样的宣传培训和避险演练。既要通过邀请专家讲解的方式，对政

府分管负责人、相关部门分管负责人、乡（镇）干部、村（社）干部、志愿者和具体工作人员、在建工程项目负责人及安全管理人員等集中开展宣传培训，又要在隐患动态排查过程中，针对每个点和风险区的实际，组织对受威胁的群众和各类防灾责任人开展宣传和培训，并至少开展一次避险演练，强化夜间和“三断”等特殊状况下的避险演练。同时，要结合各种活动日、群众赶场日、学校新学期开学日、送电影下乡日等，通过电影电视、报纸、短信、户外视频、村村通广播、宣传车等形式，向群众推送或播放地质灾害防治宣传片、发放并宣讲各地地质灾害成功避险案例等资料、张贴户外标语，向社会广泛宣传地质灾害防治知识。五要及时更新突发地质灾害应急预案，并在综合性演练中检验应急预案的可操作性。六要加强各类防灾设备维护。检查所有已实施自动化监测隐患点的设备运行情况，保证设备在线率达 100%、数据传输顺畅、预警阈值设置科学，确保现场预警及时和准确。要检查视频会商设备运行情况，确保视频会商设备随时能正常使用。

（三）扎实做好汛期防灾工作。各乡（镇）人民政府、街道办事处、区级有关部门（单位）要严密防控汛期地质灾害易发高发的风险。一是动态做好汛期地质灾害隐患和风险排查。要做好雨前排查、雨中巡查和雨后核查，适时开展地质灾害风险隐患集中排查。尤其是对人口居住区、聚集区、城乡结合部、各类移民搬迁场所、高陡斜坡、公路边坡、建房切坡、陡崖地段、泥石流

沟口等重点区域和强降雨、连续降雨等重点时段要加大排查力度，对排查出的隐患和风险要及时处置，不能及时排危除险的要全部纳入群测群防和预警体系，逐点落实各项防灾措施。二是加强地质灾害监测预警。要建立健全地质灾害气象预警联动协同机制，加强气象会商和风险动态研判，共同做好地质灾害预警预报。强化同气象主管部门的信息协同，积极发挥气象卫星、遥感雷达等在预警中的作用，提高地质灾害气象预警预报的精准度和预见期；区水利局要加强山区沟谷、水库库区、地灾高风险区雨情水情监测预报，深入推进信息共享，联合防御地质灾害。同时，还要发挥好应急管理部的综合优势和自然资源等部门技术优势。要建立健全地质灾害气象预警信息的发布和接收制度，确保强降雨天气来临前每个隐患点和风险区的防灾责任人、监测责任人、监测人以及受威胁群众能及时收到地质灾害气象预警信息。要充分发挥专业监测设备的优势，提高数据采集、传输和预警的质量，实现人防与技防相结合的防灾预警效益。三是坚决做好“三避让”和“三个紧急撤离”。坚持“主动避让、预防避让、提前避让”原则，在危险隐患点发生强降雨时要紧急撤离、接到暴雨蓝色及以上预警或预警信号要立即组织高风险区域群众紧急撤离、出现险情征兆或对险情不能准确研判时要紧急撤离，在危险解除之前严禁人员返回危险区。四是严格做好值班值守。各级各相关部门要严格执行汛期地质灾害 24 小时值班和领导带班制度，对防灾责任人、监测责任人和监测人员以及值班值守人员在岗履职情况开

展每周一轮查,确保所有防灾人员在岗履职。五是做好信息报送。各地质灾害防治责任单位应严格按照信息报送要求,报送各类信息,不得瞒报、漏报、迟报。

(四)切实做好汛后防灾工作。各乡(镇)人民政府、街道办事处、区级有关部门(单位)要牢固树立“四季防地灾”理念,汛后,应对汛期地质灾害防范应对工作开展复盘总结,查找弱项短板,及时完善工作机制和强化工作措施,积极开展汛后地质灾害隐患点动态核查,持续做好地质灾害防灾知识宣传培训,加大实战化应急避险演练力度,切实提升受威胁群众识灾水平和避险意识,提升防灾能力。

(五)突出做好地质灾害应急处置工作。各乡(镇)人民政府、街道办事处、区级有关部门(单位)要加强抢险救灾队伍建设,做好应急处置物资储备,配备相应的交通、通信和应急装备。地质灾害发生后,应当视灾险情状况迅速启动相应级别的突发地质灾害应急预案和应急指挥系统,及时划定地质灾害危险区,设立明显的危险区警示标志,组织人员开展避险转移、抢险救灾和灾险情评估等工作,情况紧急时,可进行强制避险疏散。

(六)注重做好地质灾害防治试点工作。各乡(镇)人民政府、街道办事处、区级有关部门(单位)应积极做好利用卫片图斑开展在建工程地质灾害风险隐患排查试点等工作,围绕是否开展地质灾害危险性评估并按照评估成果落实防灾措施、是否开展在建工程周边地质灾害隐患排查并落实相应整治措施、是否编制

地质灾害专项应急预案或综合应急预案并按照预案开展针对性避险演练、是否开展地质灾害防治知识培训、是否落实防灾责任人、是否有通讯信号、是否落实专人开展工程营地周边风险隐患巡查排查、是否明白处置响应要求和操作流程等几方面内容，强化地质灾害防治工作管控布局，切实落实各项风险管控措施，有效防范和化解在建工程领域地质灾害风险和安全隐患。

（七）全力实施地质灾害全域综合整治三年行动计划。区自然资源分局应定期或不定期开展地质灾害全域综合整治三年行动工作调度和情况通报，各乡（镇）人民政府、街道办事处、区级有关部门（单位）要全力实施地质灾害全域综合整治攻坚行动，完成全域综合整治三年行动计划年度目标任务。一是加强项目建设。实施威胁 50 人以上重大地质灾害隐患工程治理及排危除险 16 处、威胁 50 人以下地质灾害隐患工程治理及排危除险 1 处，严格治理工程的进度、质量、安全管控，确保高质量完成任务。二是加强避险搬迁。实施威胁 50 人以上重大地质灾害隐患避险搬迁 9 处 160 户、威胁 50 人以下地质灾害隐患避险搬迁 3 处 4 户，把地质灾害避险搬迁和乡村振兴规划相结合，做实搬迁规划和科学选址工作，强化政策、资金整合，充分发挥资源聚合效应，大力推动受威胁群众“能搬则搬、能搬尽搬”。三是加强隐患消除。通过工程治理、排危除险、避险搬迁等多种方式削减存量地质灾害隐患点 93 处及以上，减少受威胁人数 2431 人及以上。四是加强项目储备。结合地质灾害全域综合整治三年行动和风险

隐患排查情况，积极谋划开展项目包装和入库，对需要采取工程治理措施的隐患点及时组织开展岩土勘察和施工设计，对需要采取避险搬迁的隐患点及时组织开展避险搬迁安置规划方案编制，跟踪争取中央和省级地质灾害防治专项补助资金支持。

（八）强化地质灾害防治工作保障。一是强化制度保障。各乡（镇）人民政府、街道办事处、区级有关部门（单位）要严格按照《地质灾害防治条例》等相关法律政策，结合本地区本行业地质灾害防治工作实际状况，不断建设完善地质灾害防治各项制度。二是强化技术保障。要重视地质灾害防治工作机构和人员队伍建设，加强管理人员和专业人员培训，落实专业技术支撑单位，整合地质灾害防治专业技术力量，为地质灾害防治工作提供技术支撑。三是强化资金保障。依据《四川省人民政府办公厅关于印发四川省自然资源领域省与市县财政事权和支出责任划分改革实施方案的通知》（川办发〔2021〕58号）有关事权支出责任划分规定，将灾害防治等有关事项所需经费列入财政年度预算，安排资金用于地质灾害防治宣传培训、应急演练、隐患排查、监测预警、灾害治理、避险搬迁、抢险救灾、撤离避让、紧急避险成功案例奖励等工作。同时支持发行一般债券向地质灾害防治领域倾斜。统筹考量乡村振兴一揽子政策，鼓励整合各类涉农资金向地质灾害防治领域集中，探索制订地质灾害避险搬迁区级补助标准。四是强化责任保障。地质灾害防治应坚持“谁引发、谁治理”原则，探索实行“谁受益、谁出资”原则，落实企事业单位和个人

的地质灾害防治主体责任，凝聚地质灾害防治分工合作、齐抓共管的强大合力，形成地质灾害防治全社会参与“携手联防共筑平安”的工作格局，确保广大人民群众生命财产安全。

本方案自印发之日起实施，2021年地质灾害防治方案同时废止。

# 广元市利州区突发地质灾害应急预案

## （2022年修订，征求意见稿）

### 1 总则

#### 1.1 指导思想

#### 1.2 编制依据

#### 1.3 适用范围

#### 1.4 工作原则

### 2 组织指挥体系与职责

#### 2.1 组织体系

##### 2.1.1 市地质灾害指挥部常态组织体系

##### 2.1.2 市地质灾害指挥部办公室

##### 2.1.3 专项工作组

#### 2.2 区地质灾害指挥机构

### 3 突发地质灾害分级应对

#### 3.1 突发地质灾害分级

##### 3.1.1 特大型地质灾害灾情和险情

##### 3.1.2 大型地质灾害灾情和险情

##### 3.1.3 中型地质灾害灾情和险情

##### 3.1.4 小型地质灾害灾情和险情

#### 3.2 分级应对

#### 3.3 响应分级

3.3.1 一级响应

3.3.2 二级响应

3.3.3 三级响应

3.3.4 响应级别调整

4 预防机制

4.1 防灾措施

4.2 预警机制

4.2.1 信息收集与分析

4.2.2 预警分级

4.2.3 预警信息发布

4.2.4 预警响应

5.应急处置

5.1 信息报送

5.2 先期处置

5.3 指挥部运行

5.3.1 一级响应组织指挥与应急行动

5.3.2 二级响应组织指挥与应急行动

5.3.3 三级响应组织指挥与应急行动

5.3.4 其他情况组织指挥与应急行动

5.4 应急处置主要措施

5.5 应急信息发布

5.6 响应结束

## 6.后期处置

### 6.1 调查评估

### 6.2 恢复重建

## 7.应急保障

### 7.1 队伍与装备保障

### 7.2 物资保障与避灾场所

### 7.3 技术保障

### 7.4 通信与信息保障

### 7.5 资金保障

## 8.预案管理与更新

### 8.1 预案管理

### 8.2 预案演练

### 8.3 预案评估更新

## 9.监督与奖惩

### 9.1 监督

### 9.2 奖励

### 9.3 责任追究

## 10.附则

### 10.1 名词术语解释

### 10.2 预案解释

### 10.3 预案实施时间

## 附录 1 广元市利州区应对地质灾害组织指挥体系参考图

附录 2 广元市利州区应对地质灾害应急响应流程参考图

附录 3 突发地质灾害分级一览表

附录 4 突发地质灾害响应分级一览表

## 1 总则

### 1.1 指导思想

坚持以习近平新时代中国特色社会主义思想为指导，贯彻落实习近平总书记关于防灾减灾救灾工作的重要论述，健全完善地质灾害抢险救援工作机制，有效防范和化解地质灾害风险隐患，高效应对突发地质灾害事件，最大限度避免或减轻人员伤亡和财产损失，维护社会和谐稳定，服务全区经济社会高质量发展大局。

### 1.2 编制依据

依据《中华人民共和国突发事件应对法》、《地质灾害防治条例》、《国家突发地质灾害应急预案》、《四川省突发事件应对办法》、《四川省突发地质灾害应急预案(试行)》、《广元市突发事件总体应急预案(试行)》等有关法律法规和相关政策文件，结合我区实际，制定本预案。

### 1.3 适用范围

本预案适用于全区范围内突发地质灾害事件的预防、应急准备、应急处置等工作。

### 1.4 工作原则

#### (1) 人民至上、生命至上

坚持以人民为中心的发展思想，牢固树立人民至上、生命至上、安全第一的理念，贯彻“两个坚持、三个转变”，积极做好地质灾害风险防控和应对准备，最大程度减少突发地质灾害造成的

人员伤亡和财产损失。

## （2）统一领导、分级负责

在地方党委领导下，政府统筹调度，按照属地为主、分级负责原则，强化乡（镇）人民政府、街道办事处主体责任，有关部门（单位）各司其职、密切配合、快速反应，形成突发地质灾害应对处置整体合力。

## （3）预防为主、综合施策

做好隐患排查、监测预警、主动避让、工程治理等预防措施，加强应急装备和队伍建设，强化预案管理和宣传培训演练，完善会商研判、预警预报、信息报送及发布等机制，提升防范化解地质灾害风险能力。

## （4）多级联动、广泛参与

充分发挥地质灾害指挥部的统筹协调作用，突出多层次联动响应，突发地质灾害灾险情发生后，由事发地乡（镇、街道）首先作出应急响应，根据灾险情等级，有关部门（单位）采取相应的处置措施，同时整合各类应急力量资源，发挥专家队伍和专业技术人员作用，动员社会各界广泛参与，依靠科技手段，科学有序、精准高效应对突发地质灾害。

## 2 组织指挥体系与职责

### 2.1 组织体系

广元市利州区地质灾害指挥部（以下简称区指挥部）是区应急委员会下设的专项指挥部。在区委、区政府领导下，建立常态

化组织体系，具体负责组织、指导、协调全市突发地质灾害应急处置工作。当发生地质灾害时，根据抢险救灾需要，可以在常态组织体系基础上扩大响应，成立临时指挥机构。

### 2.1.1 区地质灾害指挥部常态组织体系

指挥长：区政府分管副区长

第一副指挥长：区人武部部长

常务副指挥长：区政府办公室主任、区自然资源分局局长、区应急管理局局长

成员单位：区委宣传部、区发展和改革委员会、区经济信息化和科学技术局、区审计局、区教育局、区公安分局、区财政局、区自然资源分局、利州生态环境局、区住房和城乡建设局、区交通运输局、区水利局、区农业农村局、区商务局、区文化旅游和体育局、区卫生健康局、区应急管理局、区国资金融局、区乡村振兴局、区民政局、区人防办、区消防救援大队、国网广元供电公司市区供电中心、移动利州分公司、联通利州分公司、省冶金地质勘查局 604 大队、驻守督导单位等单位负责同志。

### 2.1.2 区地质灾害指挥部办公室

区地质灾害指挥部办公室（以下简称区指挥部办公室）设在区自然资源分局，实行工作专班实质化运行，承担指挥部日常工作。设办公室设主任 1 名，由区自然资源分局局长兼任；设办公室副主任 2 名，分别由区自然资源分局、区应急管理局各 1 名分管领导兼任。

### 2.1.3 专项工作组

区指挥部根据响应等级和实际需要，临时设立相应工作组，并根据实际增减、合并工作组或调整成员单位。各工作组组长根据响应等级分别由牵头单位主要负责同志或分管负责同志担任，各工作组成员由相关成员单位抽调精干力量组成，实行集中办公。

#### （1）综合协调组

牵头单位：区自然资源分局、区应急管理局

成员单位：区发展和改革委员会、市区公安分局、区卫生健康局、区文化旅游和体育局、事发地乡（镇）人民政府或街道办事处

主要职责：负责应急抢险综合协调及指挥部各工作组之间的协调工作。负责收集汇总灾险情等信息和应急处置工作进展情况，及时向区委区政府和有关部门（单位）报告有关情况；对接有关部门和事发地党委、政府开展地质灾害应急处置工作；承办区指挥部会议、活动和文电工作；负责区指挥部后勤保障工作。完成区指挥部交办的其他任务。

#### （2）抢险救援组

牵头单位：区应急管理局

成员单位：区公安分局、区自然资源分局、区卫生健康局、区审计局、省冶金地质勘查局 604 大队、区消防救援大队、事发地乡（镇）人民政府或街道办事处

主要职责：负责人员搜救和应急抢险。负责制定抢险救援行动计划，组织各方救援队伍和力量开展人员搜救；指导事发地人

民政府或街道办事处开展抢险救援；统筹涉及应急救援力量和志愿者队伍的组织、派遣和管理工作；组织调用、征用抢险救援装备、设备和物资，协助各类应急救援力量的后勤保障工作；采取一定期限的应急处置措施避免人员二次伤亡。完成区指挥部交办的其他任务。

### （3）技术支撑组

牵头单位：区自然资源分局

成员单位：区教育局、利州生态环境局、区住房和城乡建设局、区交通运输局、区水利局、区应急管理局、省冶金地质勘查局 604 大队、有关行业专家、驻守督导单位、事发地乡（镇）人民政府或街道办事处

主要职责：负责进行灾险情动态监测、预警预报、抢险救援方案制定等技术支撑工作。组织、协调专家队伍开展地质灾害现场灾险情会商研判，提供必要的抢险救援指导；开展灾害现场及周边隐患点排查巡查；指导开展灾害现场地质灾害应急监测；开展应急测绘数据支持工作；开展气象监测，做好气象风险预警；开展生态环境监测，及时提供环境监测信息；开展水情和汛情的监测；开展交通沿线、市政公用设施及周边应急排查与监测。完成区指挥部交办的其他任务。

### （4）通信电力保障组

牵头单位：区经济信息化和科学技术局

成员单位：区公安分局、区应急管理局、区人防办、国网广

元供电公司市区供电中心、移动利州分公司、联通利州分公司、事发地乡（镇）人民政府或街道办事处

主要职责：负责组织协调通信、电力运营企业抢修和维护因灾损坏的通信、电力设施，尽快恢复灾区通信、电力；调度应急通信、电力设备，做好抢险救援现场通讯、电力保障。完成区指挥部交办的其他任务。

#### （5）交通保障组

牵头单位：区交通运输分局

成员单位：区发展和改革委员会、区经济信息化和科学技术局、区商务局、区公安分局、区国资金融局、事发地乡（镇）人民政府或街道办事处

主要职责：负责应急物资、应急车辆和交通保障，开展救援人员运送、现场安全、善后处理等，为现场与各级地质灾害指挥部、各成员单位之间的密切配合提供保障。完成区指挥部交办的其他任务。

#### （6）军队协调组

牵头单位：区人武部、区应急管理局

成员单位：事发地乡（镇）人民政府或街道办事处

主要职责：协调军队、武警部队和指挥民兵参加预警监测、群众安置、抢险救灾、社会维稳；协助建立军地协调对接渠道，加强信息互联互通，进行军地联合指挥；做好军队力量在灾害现场时的后勤保障工作。完成区指挥部交办的其他任务。

### （7）调查评估组

牵头单位：区应急管理局、区自然资源分局、事发地乡（镇）人民政府或街道办事处

成员单位：区住房和城乡建设局、区交通运输局、区水利局、区农业农村局、区文化旅游和体育局、省冶金地质勘查局 604 大队、驻守督导单位

主要职责：负责组织开展灾害体的应急调查，动态掌握灾险情；收集、分析相关信息，会同技术支撑组研究后对灾害发展趋势进行初步预测，提出初步应急处置措施建议，汇总后报区指挥部；负责灾险情信息的收集、统计、核查和上报工作；开展灾险情调查和跟踪评估；对受灾情况进行调查核实，评估灾害损失；对灾后群众救助情况进行调查评估。完成区指挥部交办的其他任务。

### （8）群众安置组

牵头单位：区应急管理局

成员单位：区发展和改革委员会、区经济信息化和科学技术局、区财政局、区自然资源分局、区住房和城乡建设局、区水利局、市区商务局、区卫生健康局、事发地乡（镇）人民政府或街道办事处

主要职责：负责灾害发生地群众紧急转移安置和基本生活保障。组织疏散、转移和临时安置受灾人员；对安置场所进行灾害风险评估，确保安全；开辟紧急避难场所，设置集中安置点，调

拨帐篷、衣被、食品、饮用水等救灾物资，保障受灾群众吃饭、穿衣、饮水、住处等基本生活需求。鼓励采取投亲靠友等方式，广泛动员社会力量及志愿者安置受灾群众。完成区指挥部交办的其他任务。

#### （9）医疗救治组

牵头单位：区卫生健康局

成员单位：区应急管理局、区经济信息化和科学技术局、事发地乡（镇）人民政府或街道办事处

主要职责：负责医疗救治和卫生防疫工作。抢救和转送受伤群众，必要时建立医疗点，实施现场救治；加强救护车、医疗器械、药品等医疗物资的组织调度；及时向现场指挥部报告人员伤亡和救援情况；做好灾害发生地疾病预防控制和卫生监督工作，预防和有效控制传染病的暴发流行和食物中毒等突发公共卫生事件的发生。完成区指挥部交办的其他任务。

#### （10）社会治安组

牵头单位：区公安分局

成员单位：区人武部、事发地乡（镇）人民政府或街道办事处

主要职责：负责灾害发生地社会秩序稳定。开展灾区的社会治安维稳工作，预防和打击各类犯罪活动，预防和处置群体性事件；开展灾害现场指挥部、党政机关、要害部门、金融单位、避难和临时安置地等重要目标安全保卫工作。完成区指挥部交办的

其他任务。

#### (11) 宣传舆情组

牵头单位：区委宣传部

成员单位：区自然资源分局、区卫生健康局、区应急管理局、区文化旅游和体育局、区消防救援大队、事发地乡（镇）人民政府或街道办事处

主要职责：负责新闻宣传和舆情监管的组织协调工作。负责组织开展抢险救援行动新闻宣传报道，组织召开新闻发布会；加强舆情收集分析，开展舆情及网络意识形态监测、研判和引导工作；组织开展对灾区群众的防灾减灾、卫生防疫等方面的科普宣传和安全提示工作；做好现场新闻媒体服务管理工作。完成区指挥部交办的其他任务。

### 2.2 乡（镇、街道）地质灾害指挥机构

各乡（镇）人民政府、街道办事处应当建立和完善本级地质灾害指挥部，负责统一指挥、协调本行政区域内的地质灾害抢险救援工作。地质灾害指挥部应当明确组织体系，健全完善协调机制，定期召开工作会议，分析研判防灾形势，安排部署地质灾害防范应对工作。

有地质灾害防治和应急任务的乡（镇）人民政府、街道办事处设地质灾害指挥机构，由主要负责人担任指挥长，并明确承担地质灾害应急工作任务的工作人员，在上级地质灾害指挥部的领导下，负责本区域地质灾害防范应对工作。

### 3 突发地质灾害分级应对

#### 3.1 突发地质灾害分级

按突发地质灾害危害程度、规模大小，分为特大型、大型、中型、小型地质灾害灾情和险情 4 个等级。

##### 3.1.1 特大型地质灾害灾情和险情

因灾死亡 30 人以上（含失踪）或因灾造成直接经济损失 1000 万元以上的地质灾害灾情为特大型地质灾害灾情。受灾害威胁，需搬迁转移人数在 1000 人以上或潜在可能造成的经济损失 1 亿元以上的地质灾害险情为特大型地质灾害险情。

##### 3.1.2 大型地质灾害灾情和险情

因灾死亡 10 人以上、30 人以下（含失踪），或因灾造成直接经济损失 500 万元以上、1000 万元以下的地质灾害灾情为大型地质灾害灾情。受灾害威胁，需搬迁转移人数在 500 人以上、1000 人以下，或潜在经济损失 5000 万元以上、1 亿元以下的地质灾害险情为大型地质灾害险情。

##### 3.1.3 中型地质灾害灾情和险情

因灾死亡 3 人以上、10 人以下（含失踪），或因灾造成直接经济损失 100 万元以上、500 万元以下的地质灾害灾情为中型地质灾害灾情。受灾害威胁，需搬迁转移人数在 100 人以上、500 人以下，或潜在经济损失 500 万元以上，5000 万元以下的地质灾害险情为中型地质灾害险情。

##### 3.1.4 小型地质灾害灾情和险情

因灾死亡 3 人以下，或因灾造成直接经济损失 100 万元以下的地质灾害灾情为小型地质灾害灾情。受灾害威胁，需搬迁转移人数在 100 人以下，或潜在经济损失 500 万元以下的地质灾害险情为小型地质灾害险情。

### 3.2 分级应对

发生特大型、大型地质灾害灾情或险情，在做好先期处置的同时，报请省级层面协调支持或者组织应对，并在省委、省政府的统一领导、指挥下组织实施抢险救援工作；发生中型地质灾害灾情或险情，报请市级层面协调支持或者组织应对，并在市委、市政府的统一领导、指挥下组织实施抢险救援工作。发生小型地质灾害灾情或险情，由区政府负责应对。当地质灾害超出区政府应对能力时，报请市级层面协调支持或者组织应对。涉及跨县、区行政区域的，报请市级层面协调支持或者组织应对。

### 3.3 响应分级

区级层面响应分级由高到低分为一级、二级、三级。

#### 3.3.1 发生下列情况之一，启动区级地质灾害一级应急响应：

(1) 发生特大型、大型地质灾害灾情或险情。

(2) 巨灾大难诱发的社会关注度特别高、危害特别大的次生地质灾害灾情或险情。

(3) 巨灾大难诱发的社会关注度高、危害大的次生地质灾害灾情或险情。

一级响应由区指挥部办公室提出启动建议，区指挥部报区委、

区政府主要领导同意后启动。同时上报市地质灾害指挥部办公室，并按上级要求开展后续工作。启动后按程序向社会公布。

### 3.3.2 二级响应

(1) 发生中型地质灾害灾情或险情。

(2) 巨灾大难诱发的社会关注度较高、危害较大的次生地质灾害灾情或险情。

二级响应由区指挥部办公室提出启动建议，报指挥长同意后启动，并向区委、区政府主要领导报告。启动后按程序向社会公布。

### 3.3.3 三级响应

(1) 发生地质灾害本身比较敏感，或发生在重点地区、或重大活动举办、重要会议召开等时期的小型突发地质灾害灾情或险情。

三级响应由区指挥部办公室提出启动建议（发生灾害本身比较敏感、或发生在重点地区、敏感时段期间，可适当提高响应级别），报指挥长同意后启动，并向区委、区政府主要领导报告。启动后按程序向社会公布。

### 3.3.4 响应级别调整

启动应急响应后，根据地质灾害发展变化趋势，由区指挥部办公室提出调整响应级别建议，并参照应急响应启动程序报批后，调整响应级别，避免响应不足或响应过度。

## 4 预防机制

## 4.1 防灾措施

(1) 年度防治方案。区自然资源分局会同区住房和城乡建设局、区水利局、区交通运输局、区应急管理局等部门依据地质灾害防治规划，拟订本年度地质灾害防治方案，报同级人民政府批准后公布实施。

(2) 群测群防。根据已查明的地质灾害隐患点，将群测群防工作落实到乡（镇）长、街道办事处主任和村（居）委会主任以及受威胁群众，每个隐患点至少落实 1 名防灾责任人和专职监测员，要将“地质灾害危险点防御预案表”“防灾工作卡”和“避险明白卡”发到防灾责任人和受威胁群众手中。

(3) 隐患排查。严格落实“三查”制度，采用群专结合、人技结合、点面结合等方式，充分运用新技术新方法，动态开展地质灾害风险隐患排查。对排查发现的风险隐患，及时落实防灾责任和防范应对措施，有效防控地质灾害风险。

(4) 驻守技术支撑。落实驻守技术支撑队伍，协助开展隐患排查、预案编制、群众转移安置、培训演练、应急调查与监测等工作，有效增强基层防灾力量。

(5) 综合治理。根据地质灾害隐患的规模及威胁状况，分轻重缓急，采取避险搬迁、排危除险、工程治理等分类处置措施，加大地质灾害综合整治力度，及时消除地质灾害威胁。

(6) 培训演练。统筹专业力量开展地质灾害宣传，并对有关部门（单位）负责人、乡镇村社干部、监测人员、志愿者、受威

胁群众、工程建设单位及项目管理人员等进行全覆盖培训，提升防灾水平和避险能力。

(7) 督导检查。区指挥部适时派出工作组开展督导检查，重点检查责任落实、隐患排查、监测预警、预案编制、培训演练、物资储备、队伍建设等，推动工作部署落地见效。

## 4.2 预警机制

### 4.2.1 信息收集与分析

区自然资源分局负责收集、整理与地质灾害预防预警有关的数据资料和信息，开展地质灾害中、短期趋势预测，对未来可能发展趋势及影响作出评估，提出预防或应急措施建议。建立地质灾害监测、预报、预警等资料数据库，实现信息共享。

### 4.2.2 预警分级

区自然资源分局负责设定地质灾害预报预警指标，对可能发生地质灾害的相关区域进行地质灾害气象风险预警。预警级别从低到高分别为四级、三级、二级、一级，分别用蓝色、黄色、橙色、红色表示。

蓝色预警：预计地质灾害发生有一定风险。

黄色预警：预计地质灾害发生风险较高。

橙色预警：预计地质灾害发生风险高。

红色预警：预计地质灾害发生风险很高。

### 4.2.3 预警信息发布

预警信息的内容包括突发地质灾害可能发生的时间、空间范

围和风险等级等。区指挥部办公室应加强预警信息管理，建立预警信息共享发布机制，实现预警信息的权威统一发布，提高预警信息发布的时效性和覆盖面。

(1) 发布权限。区自然资源分局要加强与有关部门(单位)会商，负责确定预警区域、级别，按相应权限发布，并报同级人民政府。

(2) 发布方式。预警信息的发布和调整应及时通过广播、电视、手机、报刊、通信与信息网络、警报器、宣传车、大喇叭或组织人员逐户通知等方式进行。

(3) 发布对象。明确预警发布范围，将受地质灾害威胁的城镇、学校、医院、集市、农家乐、景区、安置点、在建工地等人口聚集区作为重点发布对象。

(4) 信息反馈。承担地质灾害防治与应急职责的有关部门(单位)接收到预警信息后，应及时向发布预警信息的部门反馈接收及响应结果。

#### 4.2.4 预警响应

预警信息发布后，预警区域内的当地政府依照群测群防责任制的规定，立即将有关信息通知地质灾害隐患点的防灾责任人、监测责任人、监测员和该区域内的群众；相关防灾责任人和当地群众对照“防灾工作卡”和“避险明白卡”要求，做好防范应对工作。

##### (1) 四级(蓝色)预警响应

有关部门（单位）要密切关注雨情、水情变化，实行 24 小时值班值守，相关人员迅速到岗到位，保持通信联络畅通。

（2）三级（黄色）预警响应在四级响应基础上，强化 24 小时值班值守，密切关注降雨预报及降雨实况，会商研判地质灾害发展趋势，适时加密开展地质灾害气象风险等级预报；检查防灾责任体系落实情况；加密房前屋后斜坡、靠山靠崖、沟口等危险地段巡查与监测；做好监测预警和预警信息发布；督促指导当地政府和有关单位按职责分工做好隐患点受威胁人员转移避让准备，必要时，组织指导隐患风险严重区域受威胁人员果断转移避让，确保群众生命安全；做好突发地质灾害应急准备工作。

#### （3）二级（橙色）预警响应

在三级响应基础上，对地质灾害易发地段加密巡查、排查、监测；滚动开展地质灾害气象风险等级预报；加强短时预警预报；督促指导有关部门和单位适时组织隐患点受威胁人员提前转移避让；做好突发地质灾害应急准备工作；应急抢险救援队伍和技术支撑队伍做好待命准备。

#### （4）一级（红色）预警响应

在二级响应基础上，加强地质灾害易发地段及地质灾害隐患点 24 小时巡查、监测、预警；实时加强雨情、灾情和险情收集研判；督促指导有关部门和单位组织受威胁人员严格落实“三避让”“三个紧急撤离”，防止无关人员进入地质灾害危险区域，必要时，可强行组织避灾疏散。

## （五）预警转换和结束

预警响应级别可视气象预报及实时雨情、水情、灾情和险情监测情况确定或逐步升（降）级。超出地质灾害预报预警时限，未再发布新的黄色预警以上地质灾害气象风险预警，或在预警时段内未发生地质灾害，预警响应结束。

### 5 应急处置

#### 5.1 信息报送

##### （1）报告流程及时限

发现或接报突发地质灾害事件的乡（镇）政府、街道办事处及企事业单位应立即向当地基层自治组织和群众示警，同时向区政府及区自然资源分局、区应急管理局等部门报告情况。事发地乡（镇）人民政府或街道办事处要及时将地质灾害相关信息向区政府及自然资源、应急管理部门报告，上报时限不得超过30分钟。当发生有人员伤亡的地质灾害时，事发地乡（镇）人民政府或街道办事处、区自然资源分局、区应急管理局应采取一切措施尽快掌握情况，分别及时向区委、区政府及市自然资源局、市应急管理局电话报告或通过紧急信息报送渠道报告，并在事发30分钟内书面报告相关情况。市委、市政府对报告时限另有规定的，遵照执行。

##### （2）信息报告内容

信息报告应坚持“边处置边报告、边核实边报告”，做到“首报快、续报准、终报全”。报告内容应尽可能详细说明地质灾害发

生的时间、地点、灾害类型、灾害体的规模、可能的引发因素和发展趋势等，同时提出已采取的对策和措施。对地质灾害灾情的速报，还应包括伤亡、失踪和受伤的人数及造成的直接经济损失等。

## 5.2 先期处置

地质灾害发生后，区指挥部和事发地乡（镇）人民政府或街道办事处应立即启动应急预案，果断组织干部群众避险转移、自救互救，迅速采取排险措施，划定地质灾害危险区，设立明显警示标志，组织受灾害威胁区域的人员避险转移，组织抢险救灾队伍开展人员搜救和医疗救护，并按规定做好情况报告。

区指挥部办公室迅速调度了解灾险情形势，提出启动区级地质灾害应急响应的建议，组织支援力量进入预备状态。区指挥部各成员单位迅速按照本单位预案启动应急响应，开展先期处置，及时向区委、区政府报告工作进展并通报区指挥部办公室。

## 5.3 指挥部运行

### 5.3.1 一级响应组织指挥与应急行动

在“XX·XX（日期）XX（地名）XX（地质灾害类型）抢险救灾指挥部（以下简称区抢险救灾指挥部）”或上级现场工作组领导下开展应对处置。区抢险救灾指挥部下设若干工作组，由区长任总指挥，区政府办公室、区人武部等有关单位领导等任副总指挥并兼任有关工作组组长，区有关部门（单位）和事发地乡（镇）人民政府或街道办事处主要负责同志任副组长或成员。

应急行动主要有：

（1）区抢险救灾指挥部及时向市委、市政府和市应急管理局、市自然资源局报告灾情或险情及应急处置工作进展情况，按照上级领导指示批示要求，统一部署开展应急处置工作；同时报请市委、市政府和市级有关部门给予援助。

（2）先期处置，区抢险救灾指挥部总指挥或总指挥指定其他区领导组织指挥应急处置工作，灾害发生后迅速召开抢险救灾指挥部会议。按程序启动一级响应决定，了解地质灾害信息、发展趋势、抢险救援需求，组织协调抢险救援力量开展应急处置工作；与市地质灾害指挥部取得联络后，按照上级要求开展后续工作。

（3）先期处置，区抢险救灾指挥部总指挥或总指挥指定其他区领导靠前指挥，实时组织抢险救灾工作，并视情派出多个工作组分赴重点区域现场督导；与市地质灾害指挥部取得联络后，按照上级要求开展后续工作。

（4）先期处置，在区抢险救灾指挥部指导下组建后方协调中心，由1名副指挥长牵头负责。相关成员单位派联络员集中办公，负责联络协调、处理本单位有关的工作；当上级现场工作组到达后，由上级指挥机构对后方集中办公人员进行统筹、安排。

（5）先期处置，区抢险救灾指挥部相关工作组迅速到位，牵头单位组织相关成员按职责开展应急处置工作；与上级指挥部取得联络后，按照上级要求开展后续工作。

（6）区抢险救灾指挥部对外发布启动一级响应决定，组织编

写应急处置工作简报。有关工作组和成员单位组织、协调媒体做好抢险救援工作报告。

### 5.3.2 二级响应组织指挥与应急行动

在区委、区政府领导下，区地质灾害指挥部负责从常态组织体系中组织有关成员单位和事发地乡（镇）人民政府或街道办事处成立区抢险救灾指挥部，下设若干工作组，由区政府分管副区长任指挥长，相关成员单位及事发地乡（镇）人民政府或街道办事处的主要负责同志、分管负责同志分别担任副指挥长和相关工作组组长。

应急行动主要有：

（1）区抢险救灾指挥部及时向市委、市政府和市应急管理局、市自然资源局报告灾险情和应急处置工作进展情况。按照上级领导指示批示要求，统一部署开展应急处置工作。

（2）指挥长组织指挥应急处置工作，灾害发生后迅速召开区抢险救灾指挥部会议。会议宣布启动二级响应决定，了解地质灾害信息、发展趋势、抢险救援需求，组织协调抢险救援力量开展应急处置工作。

（3）指挥长或指挥长安排常务副指挥长靠前指挥，实时组织抢险救灾工作，并视情派出多个工作组分赴重点区域现场督导。

（4）区抢险救灾指挥部相关工作组迅速到位，牵头单位组织相关成员按职责开展应急处置工作。

（5）区抢险救灾指挥部对外发布启动二级响应决定，组织编

写应急处置工作简报，及时发布有关信息。有关工作组和成员单位组织、协调媒体做好抢险救援工作报告。

### 5.3.3 三级响应组织指挥与应急行动

区指挥部视情况从常态组织体系中组织相关成员单位和事发地乡（镇）人民政府或街道办事处成立区抢险救灾指挥部或工作组开展应对处置工作。事发地乡（镇）人民政府或街道办事处或其指挥机构负责具体组织指挥、应对处置工作。

应急行动主要有：

（1）区指挥部常务副指挥长指导、协调应急处置工作，灾害发生后及时召开会议，了解地质灾害信息、发展趋势、抢险救援需求。会议宣布启动三级响应决定，组织协调抢险救援力量开展应急处置工作。

（2）及时向市委、市政府和市应急管理局、市省自然资源局报告灾险情和应急处置工作进展情况，按照上级领导指示批示要求，统一部署开展应急处置工作。

（3）区指挥部派出工作组、专家组赶赴灾区现场指导应急处置工作。

（4）区指挥部对外发布启动三级响应决定，组织编写应急处置工作简报，及时发布有关信息。有关工作组和成员单位组织、协调媒体做好抢险救援工作报告。

### 5.3.4 其他情况组织指挥与应急行动

区级层面未启动响应时，由事发地乡（镇）人民政府或街道

办事处或其指挥机构负责组织应对处置工作。市指挥部办公室指导、协调相关应急处置工作。

应急行动主要有：

（1）区自然资源分局及时调度了解灾情信息、发展趋势，同时向区委、区政府报告。

（2）区指挥部相关成员单位各司其职，迅速组织力量、指导当地开展应急处置工作。

（3）区指挥部办公室视情派出工作组、专家组赶赴灾区现场指导应急处置工作。

#### 5.4 应急处置主要措施

（1）开展人员搜救。立即组织基层组织、有关单位和广大干部群众开展自救互救，组织协调各方应急救援力量，调配挖掘机、铲车、千斤顶、生命探测仪等救援装备，开展被困或失联人员搜救，并根据工作需要，按程序提请地方驻军及武警部队参与抢险救援。现场救援队伍加强协调和配合，合理划分责任边界，遇有危险时及时传递警报，确保自身防护安全。

（2）抢修基础设施。抢修因灾损毁的铁路、公路等交通基础设施，协调运力，优先保障应急抢险救援人员、救灾物资和伤病员运输需要。抢修供电、供水、通信、广播电视等基础设施，保障灾区群众生活需要和应急处置工作正常开展。

（3）组织避险转移。按照群测群防有关规定，立即将有关信息通知到地质灾害隐患点的防灾责任人、监测人员和受威胁的

群众，组织群众转移避让或采取排危除险措施，及时划定地质灾害危险区，设立明显标志，禁止无关人员进入。

（4）开展医疗救治。迅速协调组织应急医疗队伍赶赴现场，抢救受伤群众，必要时建立医疗点，实施现场救治。加强救护车、医疗器械、药品等医疗物资的组织调度，确保被救人员得到及时医治，最大程度减少伤员致死致残。统筹周边地区的医疗资源，根据需要及时分流重伤员，实施异地救治。开展灾后心理援助。

（5）加强气象风险预警预报。开展应急值班值守工作，根据应急工作需要，加强开展灾区气象条件和天气趋势监测预报，动态发布突发地质灾害气象风险预警信息。

（6）开展灾险情监测与研判。组织专业队伍及专家指导开展灾害现场应急调查和监测预警及周边地质灾害隐患排查监测，会商研判灾险情及发展趋势，为抢险救援工作提供技术支撑。

（7）开展灾险情调查评估与报送。开展灾险情详细调查，对灾区损失情况进行评估和统计汇总，按规定程序和要求及时报送灾险情信息和应急处置工作情况。

（8）采取紧急处置措施。结合灾险情评估和趋势研判情况，在确保安全的前提下，组织专业技术队伍采取一定期限的排危除险等应急处置措施，延缓灾害发展进程，减轻灾害造成的损失，防止造成二次伤亡。

（9）安置受灾群众。开放应急避难场所或设置集中安置点，对安置场所进行地震、洪灾、地质灾害等灾害风险评估，确保安

置场所安全；组织和调运食品、饮用水、帐篷、衣被等各类救灾物资，保障好受灾群众基本生活需求；在受灾群众集中安置点配备必要的消防器材，严防火灾发生。鼓励采取投亲靠友等方式解决临时困难，广泛动员社会力量安置受灾群众。

（10）维护社会治安。加强灾区治安、道路管理，加强重点单位、重点部位安全保卫工作，依法打击各类犯罪活动，做好社会治安风险监测、矛盾纠纷化解，严密防范、妥善处置群体性事件，维护社会稳定。

（11）做好新闻宣传与舆情应对。统筹做好灾险情应急处置和抢险救援新闻报道工作。加强舆论应对和引导，依法打击编造、传播虚假信息的行为。

## 5.5 应急信息发布

应及时准确、客观全面向社会发布地质灾害防范和应急抢险救援相关信息。重要信息发布前，须征求区政府意见。区委、区政府的相关重大决策、部署和中型及以上的地质灾害信息等，由区指挥部统一审核和发布。在区级媒体级以上公开报道的稿件，区自然资源分局负责审核地质灾害的类型、规模、成因、性质及造成的损失等情况，区应急管理局负责审核抢险救援等应急处置情况。涉及人员伤亡、经济损失的，由区自然资源分局、区应急管理局牵头商有关部门（单位）共同审核。

应健全地质灾害信息发布机制，加强与新闻媒体的沟通对接，及时、准确、规范发布权威信息，回应社会关切，营造良好舆论

氛围；对于链发性灾害，在定性前应使用“自然灾害”、“暴雨灾害”等中性词语宣传报道，避免因灾害信息前后矛盾引发公众质疑和舆情。

## 5.6 响应结束

突发地质灾害应急处置工作结束，或相关威胁和危害得到有效控制，灾区社会秩序基本恢复正常，区指挥部办公室提出终止响应的建议，按程序报请批准后宣布终止响应，应急救援阶段转入恢复重建阶段。

## 6 后期处置

### 6.1 调查评估

区指挥部应组织对造成较大损失的地质灾害事件开展调查评估，查清事件的起因与过程，总结经验教训，制定改进措施，形成事件调查评估报告，并按程序报送区政府及市地质灾害指挥部。

### 6.2 恢复重建

突发地质灾害应对工作结束后，事发地乡（镇）人民政府或街道办事处应做好救助、补偿、抚慰、抚恤、安置等工作，并根据灾害损失实际，组织开展灾后恢复重建工作。区发展和改革局、区财政局、区自然资源分局、区应急管理局等有关部门（单位）按照各自职责给予指导和帮助。

## 7 应急保障

### 7.1 队伍与装备保障

突发地质灾害应急救援队伍由消防救援队伍、驻广部队和武警部门、各部门建立的专业应急救援队伍、基层应急救援队伍和社会救援力量等组成。区应急管理局要统筹做好区级应急救援队伍建设和管理，专业队伍应配置生命探测、土石方清理、个人防护等必要装备器材，并加强培训，实现精准救援和快速处置。

## 7.2 物资保障与避灾场所

各乡（镇）人民政府、街道办事处、区级有关部门（单位）要建立健全突发地质灾害应急物资保障体系，制定应急物资储备目录清单，建立应急物资储备库。完善重要应急物资生产、储备、调拨、更新、登记和紧急配送机制，采取实物储备、商业储备、产能储备等方式，保证抢险救灾物资的供应。建立完善应急避灾场所，储备用于灾民安置、医疗卫生保障、生活必需等必要的专用物资。

## 7.3 技术保障

各乡（镇）人民政府、街道办事处、区级有关部门（单位）要加大对地质灾害防治及应急处置、抢险救援方法、技术、装备的研究运用和及时更新，积极支持开展地质灾害调查评价、风险评估、监测预警、气象预报预警等相关理论研究和攻关，提升地质灾害应急能力和水平。

## 7.4 通信与信息保障

加强地质灾害监测、预报、预警信息系统建设，充分利用现代通信手段和网络技术，逐步建立覆盖全区的地质灾害应急管理

信息平台，并实现部门间相关信息互通共享。

## 7.5 资金保障

区财政局应将地质灾害防治与应急处置经费纳入同级财政预算予以保障。发生地质灾害时，要及时安排拨付相关资金。处置突发地质灾害所需财政负担的经费，按照现行财权事权和支出责任划分原则，分级负担。

## 8 预案管理与更新

### 8.1 预案管理

区指挥部办公室负责编制完善本预案，报区政府批准后实施，并报市地质灾害指挥部备案。有关部门（单位）应制订本部门的突发地质灾害应急预案，经部门主要负责同志批准后印发实施。

### 8.2 预案演练

区指挥部每年至少组织 1 次应急演练，相关部门和单位应积极配合参与。各乡（镇）人民政府、街道办事处要按照实战化要求，针对排查发现的地质灾害隐患点、风险区，逐点、逐区组织受威胁群众开展防灾避险培训、演练，特别是要强化夜间和断路、断电、断网等特殊情境下的避险演练，且每个地质灾害隐患点、风险区应在每年主汛期前至少组织开展 1 次演练。

### 8.3 预案评估更新

预案实施后，区指挥部办公室会同有关部门组织预案学习、宣传和培训；根据省级、市级相关预案修订情况和工作实际，适时组织预案评估和修订，并报原审批机构批准后实施。

## 9 监督与奖惩

### 9.1 监督

区指挥部要强化对地质灾害防治和应急工作的常态化督导，采取“四不两直”等方式，对工作组织开展不力、责任不落实、措施不到位、研判处置不当的，要采取“两书一函”的形式督促整改落实，造成严重后果的，要提请相关部门严肃追责问责。

### 9.2 奖励

宣传地质灾害防灾救灾工作中涌现出的先进模范和典型事迹，对做出突出贡献的单位和个人，按照《地质灾害防治条例》等相关规定给予表彰和奖励。

### 9.3 责任追究

对引发地质灾害的单位和个人的责任追究，按照《地质灾害防治条例》相关规定处理；对在地质灾害防治和应急救援处置中失职、渎职的人员，依据国家有关法律、法规追究责任。迟报、漏报、瞒报、谎报地质灾害信息的，视情况按有关规定追究相关责任人责任。

## 10 附则

### 10.1 名词术语解释

**地质灾害易发区：**指具备地质灾害发生的地质构造、地形地貌和气候条件，容易发生地质灾害的区域。

**地质灾害危险区：**指已经出现地质灾害迹象，明显可能发生地质灾害且可能造成人员伤亡和经济损失的区域或者地段。

次生灾害：指由地质灾害造成的工程结构、设施和自然环境破坏而引发的灾害,如水灾、爆炸及剧毒和强腐蚀性物质泄漏等。

直接经济损失：指地质灾害及次生灾害造成的物质破坏，包括建筑物和其他工程结构、设施、设备、物品、财物等破坏引起的经济损失，以重新修复所需费用计算。不包括非实物财产，如货币、有价证券等损失。

地质灾害气象风险预警级别分级：指根据某一地域、地段或地点在特定时间段内受气象因素影响发生地质灾害的可能性大小而确定的预警级别。

三查：雨前排查、雨中巡查、雨后核查。

三避让：主动避让、提前避让、预防避让。

三个紧急撤离：危险隐患点发生强降雨时要紧急撤离，接到暴雨蓝色及以上预警或预警信号要立即组织高风险区域群众紧急撤离，出现险情或对险情不能准确研判时要紧急撤离。

两书一函：约谈通知书、整改通知书和提醒督促函。

四不两直：不发通知、不打招呼、不听汇报、不用陪同接待、直奔基层、直插现场。

本预案有关数量的表述中，“以上”含本数，“以下”不含本数。

## 10.2 预案解释

本预案由区指挥部办公室负责解释。

## 10.3 预案实施时间

本预案自印发之日起实施。2021 年突发地质灾害应急预案同时废止。

附录 1 广元市利州区应对地质灾害组织指挥体系参考图

附录 2 广元市利州区应对地质灾害应急响应流程参考图

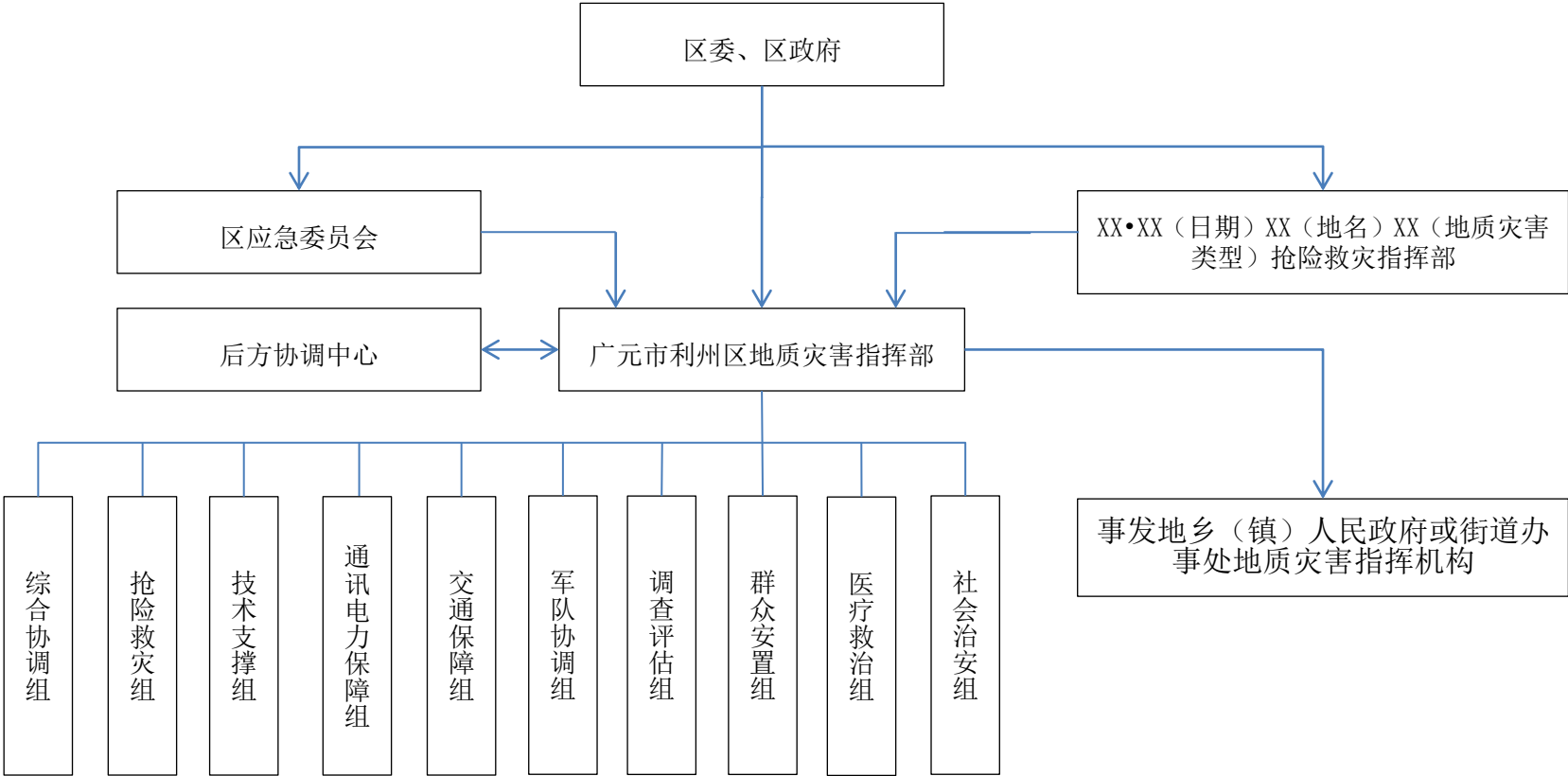
附录 3 突发地质灾害分级一览表

附录 4 突发地质灾害响应分级一览表

附录 5 广元市利州区地质灾害隐患点统计表

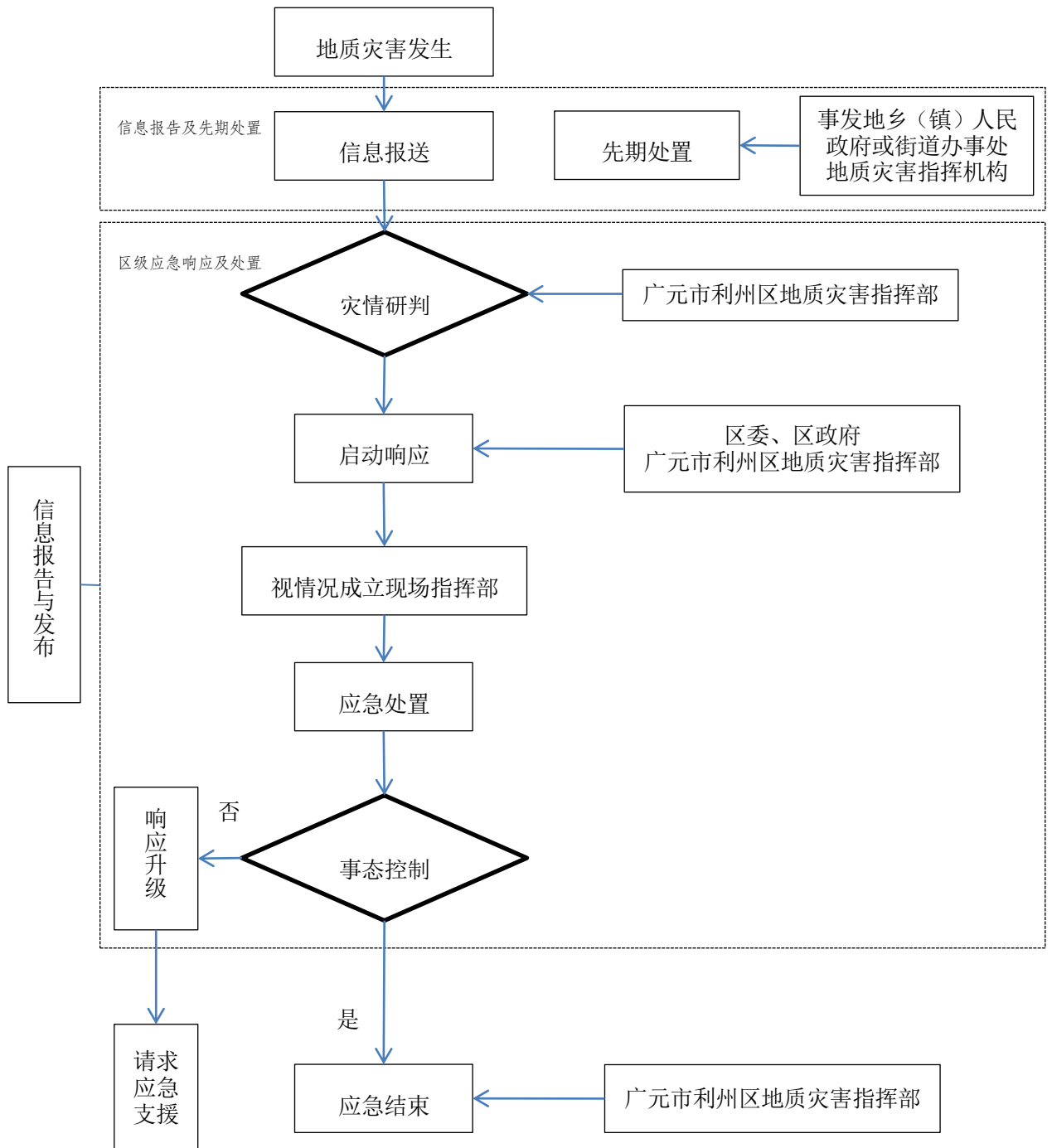
附录 1

# 广元市利州区应对地质灾害组织指挥体系参考图



## 附录 2

# 广元市利州区应对地质灾害应急响应流程参考图



### 附录 3

## 突发地质灾害分级一览表

| 灾害分级                 | 灾情                |                    | 险情               |                    |
|----------------------|-------------------|--------------------|------------------|--------------------|
|                      | 造成人员死亡<br>(含失踪)数量 | 直接经济损失             | 受威胁、需搬迁转移人数      | 潜在可能造成经济损失         |
| 特大型地质灾害              | 30 人以上            | 1000 万元以上          | 1000 人以上         | 1 亿元以上             |
| 大型地质灾害               | 10 人以上、30 人以下     | 500 万元以上、1000 万元以下 | 500 人以上、1000 人以下 | 5000 万元以上、1 亿元以下   |
| 中型地质灾害               | 3 人以上、10 人以下      | 100 万元以上、500 万元以下  | 100 人以上、500 人以下  | 500 万元以上、5000 万元以下 |
| 小型地质灾害               | 3 人以下             | 100 万元以下           | 100 人以下          | 500 万元以下           |
| 备注：以上“含本数”，“以下”不含本数。 |                   |                    |                  |                    |

## 附录 4

# 突发地质灾害响应分级一览表

| 响应分级 | 启动条件   |  |                                    |
|------|--|--|------------------------------------|
|      | 灾情等级   | 险情等级   | 其他情形                               |
| 一级响应 | 特大型地质灾害灾情  | 特大型地质灾害险情  | 巨灾大难诱发的社会关注度特别高、危害特别大的次生地质灾害灾情或险情。 |
|      | 大型地质灾害灾情   | 大型地质灾害险情   | 巨灾大难诱发的社会关注度高、危害大的次生地质灾害灾情或险情。     |
| 二级响应 | 中型地质灾害灾情   | 中型地质灾害险情   | 巨灾大难诱发的社会关注度较高、危害较大的次生地质灾害灾情或险情    |
| 三级响应 | 发生地质灾害本身比较敏感，或发生在重点地区、或重大活动举办、重要会议召开等时期的小型突发地质灾害灾情 | 发生地质灾害本身比较敏感，或发生在重点地区、或重大活动举办、重要会议召开等时期的小型突发地质灾害险情 | 超出应对能力的小型地质灾害灾情或险情                 |

附录 5

## 广元市利州区地质灾害隐患点统计表

单位：户、人、万元

| 序号 | 隐患点名称 | 灾害类型 | 区县  | 乡镇  | 村(社区) | 组  | 威胁户数 | 威胁人数 | 威胁财产 | 防灾责任人姓名 | 防灾责任人职位 | 防灾责任人电话     | 监测责任人姓名 | 监测责任人职位 | 监测责任人电话     | 监测人姓名 | 专职监测人电话     | 备注 |
|----|-------|------|-----|-----|-------|----|------|------|------|---------|---------|-------------|---------|---------|-------------|-------|-------------|----|
| 1  | 李楠成房前 | 滑坡   | 利州区 | 白朝乡 | 白朝    | 5  | 1    | 1    | 15   | 周滔      | 乡长      | 15196110616 | 欧高全     | 村(社区)主任 | 13881295660 | 侯贵林   | 13881290862 |    |
| 2  | 学堂弯   | 滑坡   | 利州区 | 白朝乡 | 徐家    | 1  | 1    | 5    | 30   | 周滔      | 乡长      | 15196110616 | 徐念差     | 村(社区)主任 | 13881279112 | 徐念差   | 13881279112 |    |
| 3  | 松包石   | 滑坡   | 利州区 | 白朝乡 | 观音    | 1  | 11   | 36   | 230  | 周滔      | 乡长      | 15196110616 | 王秋      | 村(社区)主任 | 13881200716 | 张福官   | 13880167293 |    |
| 4  | 罗家河   | 滑坡   | 利州区 | 白朝乡 | 永久    | 5  | 12   | 30   | 250  | 周滔      | 乡长      | 15196110616 | 罗玉均     | 村(社区)主任 | 18881273898 | 罗玉均   | 18881273898 |    |
| 5  | 黎家坪   | 滑坡   | 利州区 | 白朝乡 | 白朝    | 5  | 7    | 26   | 150  | 周滔      | 乡长      | 15196110616 | 侯贵林     | 村(社区)主任 | 13881290862 | 曹树培   | 15282083648 |    |
| 6  | 唐家山   | 滑坡   | 利州区 | 宝莲镇 | 红星    | 6  | 2    | 10   | 200  | 唐建平     | 镇长      | 13541454771 | 杨明      | 村(社区)主任 | 13618129815 | 罗明勇   | 15883911759 |    |
| 7  | 文国台房前 | 滑坡   | 利州区 | 宝莲镇 | 三河口   | 6  | 3    | 17   | 60   | 唐建平     | 镇长      | 13541454771 | 郭剑      | 村(社区)主任 | 15883906220 | 李元宝   | 15283911064 |    |
| 8  | 徐正东房后 | 滑坡   | 利州区 | 宝莲镇 | 梨源    | 3  | 1    | 7    | 30   | 唐建平     | 镇长      | 13541454771 | 尚永雄     | 村(社区)主任 | 15196143378 | 徐守军   | 18180094859 |    |
| 9  | 秦家瑞   | 滑坡   | 利州区 | 宝莲镇 | 红星    | 10 | 13   | 63   | 300  | 唐建平     | 镇长      | 13541454771 | 王义      | 村(社区)主任 | 15183973389 | 马福忠   | 15883581587 |    |

|    |          |    |     |     |     |   |    |    |     |     |    |             |     |         |             |     |             |  |
|----|----------|----|-----|-----|-----|---|----|----|-----|-----|----|-------------|-----|---------|-------------|-----|-------------|--|
| 10 | 廖可云房后    | 滑坡 | 利州区 | 宝莲镇 | 天盟  | 6 | 1  | 4  | 50  | 唐建平 | 镇长 | 13541454771 | 廖可国 | 村(社区)主任 | 15984099695 | 廖可国 | 15984099695 |  |
| 11 | 朱家湾      | 滑坡 | 利州区 | 宝莲镇 | 海棠溪 | 2 | 2  | 7  | 60  | 唐建平 | 镇长 | 13541454771 | 余姚弟 | 村(社区)主任 | 13541845538 | 高山阳 | 15928230978 |  |
| 12 | 张学良房后    | 滑坡 | 利州区 | 宝莲镇 | 红星  | 6 | 2  | 8  | 30  | 唐建平 | 镇长 | 13541454771 | 李勇  | 村(社区)主任 | 13541961023 | 李朝胜 | 18089566298 |  |
| 13 | 土地岭      | 滑坡 | 利州区 | 宝莲镇 | 红星  | 4 | 18 | 80 | 570 | 唐建平 | 镇长 | 13541454771 | 徐玮  | 村(社区)主任 | 13808398948 | 罗明勇 | 15983911759 |  |
| 14 | 石子子      | 滑坡 | 利州区 | 宝莲镇 | 三河口 | 6 | 1  | 5  | 20  | 唐建平 | 镇长 | 13541454771 | 郭剑  | 村(社区)主任 | 13683063220 | 郭剑  | 15983063220 |  |
| 15 | 罗家坡      | 滑坡 | 利州区 | 宝莲镇 | 泥窝  | 3 | 3  | 16 | 80  | 唐建平 | 镇长 | 13541454771 | 鲜楠  | 村(社区)主任 | 18113728905 | 罗开俊 | 13881290711 |  |
| 16 | 苍溪村居民安置点 | 滑坡 | 利州区 | 宝莲镇 | 葛溪  | 1 | 6  | 22 | 600 | 唐建平 | 镇长 | 13541454771 | 刘涛  | 村(社区)主任 | 18808123887 | 余成元 | 13551644916 |  |
| 17 | 柏林兜      | 滑坡 | 利州区 | 宝莲镇 | 范家  | 3 | 3  | 10 | 60  | 唐建平 | 镇长 | 13541454771 | 杜诗平 | 村(社区)主任 | 13551948801 | 贾成玉 | 13684354813 |  |
| 18 | 钟梁上      | 滑坡 | 利州区 | 宝莲镇 | 天盟  | 6 | 3  | 16 | 80  | 唐建平 | 镇长 | 13541454771 | 谢翰林 | 村(社区)主任 | 18981200039 | 廖可国 | 15984099695 |  |
| 19 | 梅见梁      | 滑坡 | 利州区 | 宝莲镇 | 天盟  | 6 | 8  | 40 | 240 | 唐建平 | 镇长 | 13541454771 | 杨中国 | 村(社区)主任 | 15883976028 | 李永松 | 18089554960 |  |
| 20 | 向家瑞      | 滑坡 | 利州区 | 大石镇 | 石笋  | 5 | 2  | 8  | 60  | 胡珍培 | 镇长 | 13881237177 | 李福荣 | 村(社区)主任 | 13881221280 | 向德银 | 15082831004 |  |
| 21 | 朝弯口      | 滑坡 | 利州区 | 大石镇 | 金龙洞 | 9 | 3  | 12 | 70  | 胡珍培 | 镇长 | 13881237177 | 曾友林 | 村(社区)主任 | 13881278079 | 王志斌 | 15284866847 |  |
| 22 | 刘家河      | 滑坡 | 利州区 | 大石镇 | 石笋  | 4 | 13 | 46 | 300 | 胡珍培 | 镇长 | 13881237177 | 李福荣 | 村(社区)主任 | 13881221280 | 刘光平 | 15883540423 |  |
| 23 | 母家山      | 滑坡 | 利州区 | 大石镇 | 小稻  | 7 | 1  | 4  | 20  | 胡珍培 | 镇长 | 13881237177 | 赵平  | 村(社区)主任 | 15284120124 | 赵平  | 15284120124 |  |

|    |              |    |     |      |      |   |    |    |      |     |    |             |     |         |             |     |             |        |
|----|--------------|----|-----|------|------|---|----|----|------|-----|----|-------------|-----|---------|-------------|-----|-------------|--------|
| 24 | 李家山          | 滑坡 | 利州区 | 大石镇  | 青岭   | 7 | 3  | 14 | 60   | 胡劲皓 | 镇长 | 13881237177 | 罗安贵 | 村(社区)主任 | 13881235660 | 母海山 | 15378419416 |        |
| 25 | 环环头          | 滑坡 | 利州区 | 大石镇  | 石笋   | 5 | 1  | 2  | 15   | 胡劲皓 | 镇长 | 13881237177 | 李魏荣 | 村(社区)主任 | 13881221280 | 岳贵清 | 13881259413 |        |
| 26 | 孙家岩          | 滑坡 | 利州区 | 大石镇  | 安家湾  | 5 | 13 | 58 | 1600 | 胡劲皓 | 镇长 | 13881237177 | 苟廷友 | 村(社区)主任 | 13808127903 | 安映礼 | 13881274685 |        |
| 27 | 欧小平房前        | 滑坡 | 利州区 | 大石镇  | 青岭   | 6 | 5  | 23 | 280  | 胡劲皓 | 镇长 | 13881237177 | 母海山 | 村(社区)主任 | 13320752999 | 欧德军 | 15882252973 | 汛前非查新增 |
| 28 | 徐明启房后        | 滑坡 | 利州区 | 大石镇  | 小稻   | 7 | 1  | 6  | 20   | 胡劲皓 | 镇长 | 13881237177 | 欧长明 | 村(社区)主任 | 13881281818 | 徐明友 | 15378533561 |        |
| 29 | 张家坡          | 滑坡 | 利州区 | 大石镇  | 石笋   | 1 | 16 | 50 | 110  | 胡劲皓 | 镇长 | 13881237177 | 李魏荣 | 村(社区)主任 | 13881221280 | 葛永忠 | 13684234773 |        |
| 30 | 徐磊玉房前        | 滑坡 | 利州区 | 大石镇  | 青岩   | 7 | 3  | 17 | 85   | 胡劲皓 | 镇长 | 13881237177 | 王方文 | 村(社区)主任 | 13308447756 | 徐晟文 | 13541974367 |        |
| 31 | 宝必珍房后        | 滑坡 | 利州区 | 大石镇  | 大程坝  | 6 | 1  | 6  | 50   | 胡劲皓 | 镇长 | 13881237177 | 王文  | 村(社区)主任 | 13547190044 | 黎芝强 | 15884449296 |        |
| 32 | 王方伟房后        | 崩塌 | 利州区 | 大石镇  | 光荣   | 1 | 6  | 30 | 120  | 胡劲皓 | 镇长 | 13881237177 | 樊晓蓉 | 村(社区)主任 | 15282019948 | 王德先 | 17780403680 |        |
| 33 | 116厂北区职工宿舍后侧 | 滑坡 | 利州区 | 东坝街道 | 文昌   | 3 | 8  | 45 | 1000 | 吴林  | 主任 | 18981297879 | 朱元奎 | 村(社区)主任 | 13518329107 | 朱开波 | 13881294313 |        |
| 34 | 核桃富岩背        | 滑坡 | 利州区 | 东坝街道 | 雁栖   | 4 | 1  | 6  | 25   | 吴林  | 主任 | 18981297879 | 梁元文 | 村(社区)主任 | 13881245511 | 李春先 | 13548479717 |        |
| 35 | 杨森房后         | 崩塌 | 利州区 | 东坝街道 | 柜北社区 | 2 | 1  | 5  | 40   | 吴林  | 主任 | 18981297879 | 何文忠 | 村(社区)主任 | 15883553020 | 杨森  | 15883553988 |        |
| 36 | 李家坡          | 滑坡 | 利州区 | 河西街道 | 白山   | 2 | 3  | 12 | 120  | 范嘉  | 主任 | 13330737051 | 谭渝勇 | 村(社区)主任 | 13881298778 | 杨英  | 15928233523 |        |
| 37 | 蓄林口          | 滑坡 | 利州区 | 河西街道 | 学工   | 7 | 3  | 8  | 50   | 范嘉  | 主任 | 13330737051 | 彭文明 | 村(社区)主任 | 13419210303 | 王子忠 | 13908128072 |        |

|    |        |    |     |      |     |   |    |    |     |     |    |             |     |         |             |     |             |        |
|----|--------|----|-----|------|-----|---|----|----|-----|-----|----|-------------|-----|---------|-------------|-----|-------------|--------|
| 38 | 田冲明房前  | 滑坡 | 利州区 | 河西街道 | 白山  | 2 | 1  | 3  | 50  | 范嘉  | 主任 | 13330737051 | 谭益勇 | 村(社区)主任 | 13881298778 | 白玉金 | 13320751979 |        |
| 39 | 蓄林口安置点 | 滑坡 | 利州区 | 河西街道 | 学工  | 7 | 6  | 20 | 90  | 范嘉  | 主任 | 13330737051 | 彭文明 | 村(社区)主任 | 13419210303 | 闫猛  | 18681289770 |        |
| 40 | 赵家沟    | 滑坡 | 利州区 | 河西街道 | 杨家浩 | 6 | 4  | 16 | 150 | 范嘉  | 主任 | 13330737051 | 赵开均 | 村(社区)主任 | 13320753777 | 赵开均 | 13320753777 |        |
| 41 | 小寺沟    | 滑坡 | 利州区 | 河西街道 | 学工  | 9 | 3  | 13 | 60  | 范嘉  | 主任 | 13330737051 | 彭文明 | 村(社区)主任 | 13419210303 | 王兴云 | 13406898196 |        |
| 42 | 华家碾屋后  | 滑坡 | 利州区 | 河西街道 | 杨柳  | 2 | 1  | 5  | 50  | 范嘉  | 主任 | 13330737051 | 杨金贵 | 村(社区)主任 | 18681256969 | 华青林 | 15082818323 |        |
| 43 | 贺家岩    | 滑坡 | 利州区 | 嘉陵街道 | 虎星  | 1 | 13 | 45 | 280 | 祝倩  | 主任 | 13684349017 | 张吉平 | 村(社区)主任 | 13881258820 | 贺维国 | 15283972141 |        |
| 44 | 青杠林院子  | 滑坡 | 利州区 | 嘉陵街道 | 小岩  | 8 | 5  | 26 | 350 | 祝倩  | 主任 | 13684349017 | 俞明  | 村(社区)主任 | 13518331115 | 贺志川 | 15906320843 |        |
| 45 | 李家林    | 滑坡 | 利州区 | 嘉陵街道 | 小岩  | 5 | 4  | 16 | 80  | 祝倩  | 主任 | 13684349017 | 谭德恩 | 村(社区)主任 | 13681261428 | 谭德安 | 15883801856 |        |
| 46 | 刘英碾房前  | 滑坡 | 利州区 | 嘉陵街道 | 大塘  | 5 | 13 | 51 | 550 | 祝倩  | 主任 | 13684349017 | 刘仁玉 | 村(社区)主任 | 13681231415 | 刘少林 | 13568368771 | 汛期非巡查增 |
| 47 | 侯家湾    | 滑坡 | 利州区 | 金洞乡  | 长阳  | 6 | 8  | 50 | 800 | 颜天露 | 乡长 | 13690990066 | 谢正兴 | 村(社区)主任 | 15883581467 | 税长艳 | 18188353339 |        |
| 48 | 林湾     | 滑坡 | 利州区 | 金洞乡  | 店子  | 5 | 10 | 50 | 850 | 颜天露 | 乡长 | 13690990066 | 卜正军 | 村(社区)主任 | 13678391834 | 王步友 | 19961396821 |        |
| 49 | 白界坪    | 崩塌 | 利州区 | 金洞乡  | 清河  | 3 | 15 | 48 | 156 | 颜天露 | 乡长 | 13690990066 | 郑晓先 | 村(社区)主任 | 13881251872 | 谢兴春 | 18781296010 |        |
| 50 | 双土地梁   | 滑坡 | 利州区 | 金洞乡  | 长阳  | 3 | 11 | 40 | 200 | 颜天露 | 乡长 | 13690990066 | 谢正兴 | 村(社区)主任 | 15883581467 | 谢正兴 | 15883581467 |        |
| 51 | 谢家湾    | 滑坡 | 利州区 | 金洞乡  | 长阳  | 4 | 9  | 37 | 180 | 颜天露 | 乡长 | 13690990066 | 谢正兴 | 村(社区)主任 | 15883581467 | 赵慧珍 | 13678392128 |        |

|    |       |    |     |     |    |   |   |    |     |    |    |            |     |         |             |     |             |  |
|----|-------|----|-----|-----|----|---|---|----|-----|----|----|------------|-----|---------|-------------|-----|-------------|--|
| 52 | 王家院   | 滑坡 | 利州区 | 金洞乡 | 青峰 | 6 | 7 | 31 | 300 | 颜璐 | 乡长 | 1369609066 | 李明彦 | 村(社区)主任 | 15183993011 | 张万蓉 | 18781202540 |  |
| 53 | 枣子树坪  | 滑坡 | 利州区 | 金洞乡 | 青峰 | 6 | 6 | 26 | 60  | 颜璐 | 乡长 | 1369609066 | 李明彦 | 村(社区)主任 | 15183993011 | 张登申 | 15283984871 |  |
| 54 | 王家湾   | 滑坡 | 利州区 | 金洞乡 | 长阳 | 6 | 6 | 25 | 120 | 颜璐 | 乡长 | 1369609066 | 谢日兴 | 村(社区)主任 | 15883581467 | 李国均 | 18781209617 |  |
| 55 | 范家梁   | 滑坡 | 利州区 | 金洞乡 | 水磨 | 6 | 7 | 22 | 140 | 颜璐 | 乡长 | 1369609066 | 范群利 | 村(社区)主任 | 15883597184 | 何桃  | 15284880009 |  |
| 56 | 黄泥坝   | 滑坡 | 利州区 | 金洞乡 | 清可 | 6 | 6 | 21 | 120 | 颜璐 | 乡长 | 1369609066 | 郑群先 | 村(社区)主任 | 13881251872 | 张群林 | 15700563576 |  |
| 57 | 甘溪沟   | 滑坡 | 利州区 | 金洞乡 | 店子 | 1 | 7 | 20 | 140 | 颜璐 | 乡长 | 1369609066 | 卜正军 | 村(社区)主任 | 13678391834 | 毕永鸿 | 13403995340 |  |
| 58 | 罗家湾   | 滑坡 | 利州区 | 金洞乡 | 田沟 | 3 | 4 | 17 | 80  | 颜璐 | 乡长 | 1369609066 | 王步林 | 村(社区)主任 | 13518323737 | 罗群林 | 15883900651 |  |
| 59 | 杨家岭   | 滑坡 | 利州区 | 金洞乡 | 长阳 | 3 | 4 | 15 | 100 | 颜璐 | 乡长 | 1369609066 | 谢日兴 | 村(社区)主任 | 15883581467 | 杨继全 | 15839294933 |  |
| 60 | 棚儿梁   | 滑坡 | 利州区 | 金洞乡 | 田沟 | 7 | 4 | 14 | 80  | 颜璐 | 乡长 | 1369609066 | 王步林 | 村(社区)主任 | 13518323737 | 张云飞 | 15883949091 |  |
| 61 | 黄莲台上  | 滑坡 | 利州区 | 金洞乡 | 水磨 | 6 | 4 | 13 | 80  | 颜璐 | 乡长 | 1369609066 | 范群利 | 村(社区)主任 | 15883597184 | 柳映碧 | 18784944881 |  |
| 62 | 周家山   | 滑坡 | 利州区 | 金洞乡 | 水磨 | 6 | 4 | 12 | 80  | 颜璐 | 乡长 | 1369609066 | 范群利 | 村(社区)主任 | 15883597184 | 何桃  | 15284880009 |  |
| 63 | 盖伞头   | 滑坡 | 利州区 | 金洞乡 | 水磨 | 6 | 3 | 12 | 60  | 颜璐 | 乡长 | 1369609066 | 范群利 | 村(社区)主任 | 15883597184 | 周玉亮 | 13568377895 |  |
| 64 | 河底下   | 崩塌 | 利州区 | 金洞乡 | 田沟 | 5 | 3 | 10 | 25  | 颜璐 | 乡长 | 1369609066 | 王步林 | 村(社区)主任 | 13518323737 | 唐全章 | 1576022206  |  |
| 65 | 杨荣东房后 | 滑坡 | 利州区 | 金洞乡 | 清可 | 5 | 3 | 10 | 50  | 颜璐 | 乡长 | 1369609066 | 郑群先 | 村(社区)主任 | 13881251872 | 张群林 | 15700563576 |  |

|    |       |    |     |     |    |    |   |    |     |     |    |             |     |         |             |     |             |  |
|----|-------|----|-----|-----|----|----|---|----|-----|-----|----|-------------|-----|---------|-------------|-----|-------------|--|
| 66 | 廖家沟   | 滑坡 | 利州区 | 金洞乡 | 清河 | 1  | 5 | 8  | 100 | 颜天露 | 乡长 | 13696099066 | 郑刚先 | 村(社区)主任 | 13881251872 | 白仲崇 | 15883920577 |  |
| 67 | 坟林湾   | 滑坡 | 利州区 | 金洞乡 | 青峰 | 6  | 2 | 7  | 80  | 颜天露 | 乡长 | 13696099066 | 李明彦 | 村(社区)主任 | 15183993011 | 张洪英 | 15883592756 |  |
| 68 | 坪里头   | 滑坡 | 利州区 | 金洞乡 | 青峰 | 6  | 2 | 6  | 20  | 颜天露 | 乡长 | 13696099066 | 李明彦 | 村(社区)主任 | 15183993011 | 廖宗明 | 13541830914 |  |
| 69 | 1#张家湾 | 滑坡 | 利州区 | 金洞乡 | 田沟 | 4  | 2 | 5  | 20  | 颜天露 | 乡长 | 13696099066 | 王涉林 | 村(社区)主任 | 13518323737 | 罗远蓉 | 15196135848 |  |
| 70 | 毛房子   | 滑坡 | 利州区 | 金洞乡 | 青峰 | 6  | 1 | 4  | 15  | 颜天露 | 乡长 | 13696099066 | 李明彦 | 村(社区)主任 | 15183993011 | 李明彦 | 15183993011 |  |
| 71 | 青碗里1# | 滑坡 | 利州区 | 金洞乡 | 长阳 | 1  | 1 | 3  | 120 | 颜天露 | 乡长 | 13696099066 | 谢旭兴 | 村(社区)主任 | 15883581467 | 王垚  | 18981279827 |  |
| 72 | 野路湾   | 滑坡 | 利州区 | 金洞乡 | 水磨 | 2  | 1 | 3  | 50  | 颜天露 | 乡长 | 13696099066 | 范廷钊 | 村(社区)主任 | 15883597184 | 朱东林 | 13678390735 |  |
| 73 | 镜子石   | 崩塌 | 利州区 | 金洞乡 | 店子 | 11 | 1 | 3  | 60  | 颜天露 | 乡长 | 13696099066 | 卜正军 | 村(社区)主任 | 13678391834 | 罗杰文 | 13458458556 |  |
| 74 | 古墓坪   | 滑坡 | 利州区 | 龙潭乡 | 小滩 | 1  | 9 | 51 | 60  | 苟思  | 乡长 | 18881283885 | 周兴银 | 村(社区)主任 | 13568360628 | 侯金满 | 18096317550 |  |
| 75 | 柳不安屋后 | 滑坡 | 利州区 | 龙潭乡 | 回民 | 4  | 1 | 5  | 20  | 苟思  | 乡长 | 18881283885 | 胡楚海 | 村(社区)主任 | 13881251375 | 柳不安 | 15882269173 |  |
| 76 | 大梁上   | 滑坡 | 利州区 | 龙潭乡 | 庙坪 | 1  | 4 | 19 | 80  | 苟思  | 乡长 | 18881283885 | 魏军华 | 村(社区)主任 | 18780921460 | 胡兴坤 | 15883930873 |  |
| 77 | 张光华屋缘 | 滑坡 | 利州区 | 龙潭乡 | 桃园 | 3  | 1 | 3  | 40  | 苟思  | 乡长 | 18881283885 | 徐南台 | 村(社区)主任 | 15883500898 | 徐南台 | 15883500898 |  |
| 78 | 李培徐房前 | 滑坡 | 利州区 | 龙潭乡 | 红心 | 1  | 1 | 6  | 50  | 苟思  | 乡长 | 18881283885 | 邓洪清 | 村(社区)主任 | 18781240157 | 罗光华 | 18080753875 |  |
| 79 | 柳家坪   | 滑坡 | 利州区 | 龙潭乡 | 桃园 | 3  | 7 | 25 | 150 | 苟思  | 乡长 | 18881283885 | 徐南台 | 村(社区)主任 | 15883500898 | 徐南台 | 15883500898 |  |

|    |       |    |     |      |     |   |    |     |      |     |    |             |     |         |             |     |             |         |
|----|-------|----|-----|------|-----|---|----|-----|------|-----|----|-------------|-----|---------|-------------|-----|-------------|---------|
| 80 | 李明新房前 | 滑坡 | 利州区 | 龙潭乡  | 小娅  | 7 | 1  | 5   | 20   | 苟思  | 乡长 | 18881283888 | 胡兴军 | 村(社区)主任 | 13541458271 | 李明新 | 13438540763 |         |
| 81 | 瓦窑坪   | 滑坡 | 利州区 | 龙潭乡  | 柏佛  | 2 | 2  | 10  | 75   | 苟思  | 乡长 | 18881283887 | 樊日翔 | 村(社区)主任 | 13981248999 | 王林  | 15882299172 |         |
| 82 | 龙潭坡   | 滑坡 | 利州区 | 龙潭乡  | 红心  | 6 | 2  | 5   | 40   | 苟思  | 乡长 | 18881283889 | 王小平 | 村(社区)主任 | 18011164885 | 樊松  | 18181015762 |         |
| 83 | 马占德房后 | 滑坡 | 利州区 | 龙潭乡  | 红心  | 7 | 1  | 4   | 80   | 苟思  | 乡长 | 18881283888 | 王小平 | 村(社区)主任 | 18011164885 | 刘子乾 | 15082819263 |         |
| 84 | 常子乾房后 | 滑坡 | 利州区 | 龙潭乡  | 红心  | 6 | 1  | 4   | 30   | 苟思  | 乡长 | 18881283887 | 王小平 | 村(社区)主任 | 18011164885 | 樊松  | 18181015762 |         |
| 85 | 后山里   | 滑坡 | 利州区 | 龙潭乡  | 柏佛  | 2 | 2  | 7   | 60   | 苟思  | 乡长 | 18881283886 | 樊日翔 | 村(社区)主任 | 13981248999 | 王林  | 15882299172 |         |
| 86 | 邓家道口  | 滑坡 | 利州区 | 龙潭乡  | 红心  | 3 | 5  | 19  | 180  | 苟思  | 乡长 | 18881283885 | 邓尚清 | 村(社区)主任 | 18781240157 | 邓尚清 | 18781240157 |         |
| 87 | 魏家院子  | 滑坡 | 利州区 | 龙潭乡  | 庙坪  | 2 | 17 | 75  | 200  | 苟思  | 乡长 | 18881283888 | 魏军华 | 村(社区)主任 | 18780921460 | 赵子武 | 15181421185 |         |
| 88 | 园口嘴   | 滑坡 | 利州区 | 龙潭乡  | 红心  | 5 | 6  | 26  | 320  | 苟思  | 乡长 | 18881283885 | 邓尚清 | 村(社区)主任 | 18781240157 | 邓尚清 | 18781240157 | 渭南非贫困新增 |
| 89 | 后尔河   | 滑坡 | 利州区 | 龙潭乡  | 红心  | 5 | 21 | 52  | 980  | 苟思  | 乡长 | 18881283885 | 邓尚清 | 村(社区)主任 | 18781240157 | 罗光华 | 18080758975 | 渭南非贫困新增 |
| 90 | 登杆坪   | 滑坡 | 利州区 | 南河街道 | 江南  | 2 | 1  | 3   | 20   | 马金萍 | 主任 | 15183943152 | 步鑫寿 | 村(社区)主任 | 13981282707 | 姜维平 | 13981252966 |         |
| 91 | 白石坡   | 滑坡 | 利州区 | 南河街道 | 接官亭 | 2 | 10 | 42  | 200  | 马金萍 | 主任 | 15183943152 | 梁永清 | 村(社区)主任 | 13541968252 | 梁永清 | 13541968252 |         |
| 92 | 黄远军房前 | 滑坡 | 利州区 | 南河街道 | 石马坝 | 4 | 40 | 160 | 1500 | 马金萍 | 主任 | 15183943152 | 夏玉海 | 村(社区)主任 | 13518332777 | 吴仕斌 | 18011152088 |         |
| 93 | 蔡廷斌屋后 | 滑坡 | 利州区 | 南河街道 | 石马坝 | 4 | 8  | 24  | 400  | 马金萍 | 主任 | 15183943152 | 夏玉海 | 村(社区)主任 | 13518332777 | 侯林元 | 18080767773 |         |

|     |        |    |     |     |    |    |    |     |      |    |    |             |     |         |             |     |             |  |
|-----|--------|----|-----|-----|----|----|----|-----|------|----|----|-------------|-----|---------|-------------|-----|-------------|--|
| 94  | 赵家山    | 滑坡 | 利州区 | 柴山镇 | 中口 | 4  | 16 | 65  | 1300 | 王磊 | 镇长 | 15283900294 | 张莉珍 | 村(社区)主任 | 15760610733 | 赵福昌 | 13340737698 |  |
| 95  | 梦家岭    | 滑坡 | 利州区 | 柴山镇 | 高旗 | 1  | 3  | 12  | 70   | 王磊 | 镇长 | 15283900294 | 龙虎  | 村(社区)主任 | 15883970847 | 蒲云龙 | 15883519578 |  |
| 96  | 褚怀强房后  | 崩塌 | 利州区 | 柴山镇 | 泉坝 | 5  | 1  | 6   | 60   | 王磊 | 镇长 | 15283900294 | 樊明秀 | 村(社区)主任 | 18111361910 | 赵连香 | 18113694008 |  |
| 97  | 岳家山大坡上 | 滑坡 | 利州区 | 柴山镇 | 中口 | 7  | 7  | 20  | 140  | 王磊 | 镇长 | 15283900294 | 张莉珍 | 村(社区)主任 | 15760610733 | 岳德平 | 18064929322 |  |
| 98  | 岩窝子    | 滑坡 | 利州区 | 柴山镇 | 大地 | 3  | 6  | 25  | 100  | 王磊 | 镇长 | 15283900294 | 陈金彬 | 村(社区)主任 | 13881249373 | 李明  | 13694341952 |  |
| 99  | 梁梁上    | 滑坡 | 利州区 | 柴山镇 | 红旗 | 3  | 2  | 9   | 20   | 王磊 | 镇长 | 15283900294 | 母凯  | 村(社区)主任 | 1878910709  | 严映文 | 1777851898  |  |
| 100 | 雷家坡    | 滑坡 | 利州区 | 柴山镇 | 中口 | 4  | 7  | 27  | 300  | 王磊 | 镇长 | 15283900294 | 张莉珍 | 村(社区)主任 | 15760610733 | 赵福昌 | 13340737698 |  |
| 101 | 青沟里    | 滑坡 | 利州区 | 柴山镇 | 明月 | 1  | 39 | 142 | 390  | 王磊 | 镇长 | 15283900294 | 王竣  | 村(社区)书记 | 1883900630  | 母壁  | 18113703098 |  |
| 102 | 青牛湾    | 滑坡 | 利州区 | 柴山镇 | 高旗 | 6  | 1  | 5   | 20   | 王磊 | 镇长 | 15283900294 | 张英明 | 村(社区)书记 | 13795899072 | 张贤义 | 15894450071 |  |
| 103 | 张家扁    | 滑坡 | 利州区 | 柴山镇 | 大地 | 3  | 13 | 52  | 3000 | 王磊 | 镇长 | 15283900294 | 王永安 | 村(社区)主任 | 18881255918 | 王绍军 | 18294998819 |  |
| 104 | 党家岩    | 滑坡 | 利州区 | 柴山镇 | 泉坝 | 11 | 3  | 14  | 70   | 王磊 | 镇长 | 15283900294 | 黄春  | 村(社区)书记 | 13981278495 | 党勇军 | 18080769688 |  |
| 105 | 棉花地    | 滑坡 | 利州区 | 柴山镇 | 高旗 | 4  | 3  | 11  | 75   | 王磊 | 镇长 | 15283900294 | 张英明 | 村(社区)书记 | 13795899072 | 严金泽 | 13628129495 |  |
| 106 | 小湾子    | 滑坡 | 利州区 | 柴山镇 | 高坑 | 4  | 1  | 4   | 30   | 王磊 | 镇长 | 15283900294 | 任三成 | 村(社区)主任 | 13881267555 | 党丕富 | 15284106710 |  |
| 107 | 田湾子安置点 | 滑坡 | 利州区 | 柴山镇 | 泉坝 | 8  | 4  | 16  | 120  | 王磊 | 镇长 | 15283900294 | 李成富 | 村(社区)主任 | 15283900267 | 王丽华 | 15883538854 |  |

|     |        |    |     |     |     |    |    |    |     |     |    |             |     |         |             |     |             |        |
|-----|--------|----|-----|-----|-----|----|----|----|-----|-----|----|-------------|-----|---------|-------------|-----|-------------|--------|
| 108 | 凉水井    | 滑坡 | 利州区 | 崇山镇 | 大地  | 1  | 10 | 51 | 800 | 王磊  | 镇长 | 15283900294 | 陈金彬 | 村(社区)主任 | 13881249373 | 陈兴国 | 13350032983 |        |
| 109 | 大坪里    | 滑坡 | 利州区 | 崇山镇 | 明月  | 1  | 4  | 20 | 200 | 王磊  | 镇长 | 15283900294 | 母璩  | 村(社区)主任 | 18113703098 | 向兴明 | 18181049162 |        |
| 110 | 张黎明房前  | 滑坡 | 利州区 | 崇山镇 | 中口  | 6  | 1  | 3  | 30  | 王磊  | 镇长 | 15283900294 | 张素珍 | 村(社区)主任 | 15760610733 | 罗开元 | 1584099995  |        |
| 111 | 小圆包安置点 | 滑坡 | 利州区 | 崇山镇 | 张坝  | 3  | 10 | 53 | 600 | 王磊  | 镇长 | 15283900294 | 张全  | 村(社区)主任 | 13981265923 | 康秀玲 | 18111361907 | 汛前非查新增 |
| 112 | 周福生房后  | 崩塌 | 利州区 | 三堆镇 | 七里  | 10 | 1  | 3  | 25  | 敦昆杰 | 镇长 | 18508390923 | 周不平 | 村(社区)主任 | 18781296633 | 周福生 | 15283969092 |        |
| 113 | 崔奎武房后  | 滑坡 | 利州区 | 三堆镇 | 龙星  | 7  | 1  | 4  | 20  | 敦昆杰 | 镇长 | 18508390923 | 崔建国 | 村(社区)主任 | 15883503123 | 赵开喜 | 13550961578 |        |
| 114 | 团台大桥桥头 | 滑坡 | 利州区 | 三堆镇 | 宝珠  | 2  | 2  | 4  | 50  | 敦昆杰 | 镇长 | 18508390923 | 康德平 | 村(社区)主任 | 13981200333 | 邓阳菊 | 17742886005 |        |
| 115 | 谢家沟    | 滑坡 | 利州区 | 三堆镇 | 龙星  | 5  | 1  | 4  | 20  | 敦昆杰 | 镇长 | 18508390923 | 赵开喜 | 村(社区)主任 | 13550961578 | 崔建国 | 15883503123 |        |
| 116 | 上弯头    | 滑坡 | 利州区 | 三堆镇 | 魁阁路 | 4  | 1  | 5  | 30  | 敦昆杰 | 镇长 | 18508390923 | 张志祥 | 村(社区)主任 | 13518328106 | 张志祥 | 13518328106 |        |
| 117 | 斑竹林    | 滑坡 | 利州区 | 三堆镇 | 七里  | 1  | 1  | 5  | 20  | 敦昆杰 | 镇长 | 18508390923 | 周不平 | 村(社区)主任 | 18781296633 | 何坤明 | 13438544185 |        |
| 118 | 环梁子    | 滑坡 | 利州区 | 三堆镇 | 高桥  | 4  | 2  | 5  | 40  | 敦昆杰 | 镇长 | 18508390923 | 何永全 | 村(社区)主任 | 13547169510 | 贾永奎 | 18181020967 |        |
| 119 | 庙梁上    | 滑坡 | 利州区 | 三堆镇 | 白岩  | 5  | 1  | 5  | 50  | 敦昆杰 | 镇长 | 18508390923 | 王树强 | 村(社区)主任 | 13550972559 | 张梓林 | 13551647887 |        |
| 120 | 灯草湾    | 滑坡 | 利州区 | 三堆镇 | 五郎  | 2  | 1  | 5  | 20  | 敦昆杰 | 镇长 | 18508390923 | 周立军 | 村(社区)主任 | 18283965780 | 贾天福 | 18780902584 |        |
| 121 | 黄冠巴梁   | 滑坡 | 利州区 | 三堆镇 | 七里  | 8  | 2  | 7  | 50  | 敦昆杰 | 镇长 | 18508390923 | 周不平 | 村(社区)主任 | 18781296633 | 何兴岩 | 13547161610 |        |

|     |       |    |     |     |    |    |   |    |    |     |    |             |     |         |             |     |             |  |
|-----|-------|----|-----|-----|----|----|---|----|----|-----|----|-------------|-----|---------|-------------|-----|-------------|--|
| 122 | 院场坪   | 滑坡 | 利州区 | 三堆镇 | 五郎 | 2  | 2 | 7  | 30 | 敦昆杰 | 镇长 | 18508390923 | 周立军 | 村(社区)主任 | 18283965780 | 贾天福 | 18780902584 |  |
| 123 | 2#旧屋基 | 滑坡 | 利州区 | 三堆镇 | 高桥 | 5  | 2 | 7  | 40 | 敦昆杰 | 镇长 | 18508390923 | 何永全 | 村(社区)主任 | 13547168510 | 陈林江 | 18783465829 |  |
| 124 | 李家高房后 | 滑坡 | 利州区 | 三堆镇 | 五郎 | 1  | 2 | 7  | 40 | 敦昆杰 | 镇长 | 18508390923 | 周立军 | 村(社区)主任 | 18283965780 | 杨洪平 | 15700569609 |  |
| 125 | 蒲风明房后 | 滑坡 | 利州区 | 三堆镇 | 七里 | 3  | 1 | 7  | 30 | 敦昆杰 | 镇长 | 18508390923 | 周不平 | 村(社区)主任 | 18781296633 | 罗永凤 | 15883919203 |  |
| 126 | 龙家坝上  | 滑坡 | 利州区 | 三堆镇 | 飞龙 | 3  | 2 | 7  | 40 | 敦昆杰 | 镇长 | 18508390923 | 郭斯平 | 村(社区)主任 | 13684442318 | 杨青林 | 13881264807 |  |
| 127 | 水沟梁上  | 滑坡 | 利州区 | 三堆镇 | 五郎 | 5  | 2 | 9  | 26 | 敦昆杰 | 镇长 | 18508390923 | 周立军 | 村(社区)主任 | 18283965780 | 欧高文 | 18384551345 |  |
| 128 | 石坎窑   | 滑坡 | 利州区 | 三堆镇 | 宝珠 | 3  | 1 | 9  | 50 | 敦昆杰 | 镇长 | 18508390923 | 康德平 | 村(社区)主任 | 13681200333 | 卢春铭 | 13678398783 |  |
| 129 | 黄梁桥   | 滑坡 | 利州区 | 三堆镇 | 七里 | 2  | 4 | 10 | 80 | 敦昆杰 | 镇长 | 18508390923 | 周不平 | 村(社区)主任 | 18781296633 | 刘静清 | 13551641607 |  |
| 130 | 周家坡   | 滑坡 | 利州区 | 三堆镇 | 井田 | 5  | 4 | 10 | 60 | 敦昆杰 | 镇长 | 18508390923 | 李静学 | 村(社区)主任 | 13681240917 | 龙春燕 | 18383999992 |  |
| 131 | 竹林湾   | 滑坡 | 利州区 | 三堆镇 | 七里 | 10 | 3 | 10 | 42 | 敦昆杰 | 镇长 | 18508390923 | 周不平 | 村(社区)主任 | 18781296633 | 周留生 | 15283965902 |  |
| 132 | 田湾    | 滑坡 | 利州区 | 三堆镇 | 舞凤 | 2  | 4 | 16 | 30 | 敦昆杰 | 镇长 | 18508390923 | 张发成 | 村(社区)主任 | 18681233826 | 陈文夫 | 15390181131 |  |
| 133 | 1#旧屋基 | 滑坡 | 利州区 | 三堆镇 | 七里 | 4  | 4 | 21 | 80 | 敦昆杰 | 镇长 | 18508390923 | 周不平 | 村(社区)主任 | 18781296633 | 周平福 | 19198792969 |  |
| 134 | 黄家湾   | 崩塌 | 利州区 | 三堆镇 | 七里 | 10 | 7 | 26 | 90 | 敦昆杰 | 镇长 | 18508390923 | 周不平 | 村(社区)主任 | 18781296633 | 谢锦波 | 13350030605 |  |
| 135 | 康家店   | 崩塌 | 利州区 | 三堆镇 | 舞凤 | 4  | 6 | 26 | 55 | 敦昆杰 | 镇长 | 18508390923 | 张发成 | 村(社区)主任 | 18681233826 | 康磊昌 | 13678399997 |  |

|     |           |     |     |      |       |   |    |     |      |     |    |             |     |         |             |     |             |  |
|-----|-----------|-----|-----|------|-------|---|----|-----|------|-----|----|-------------|-----|---------|-------------|-----|-------------|--|
| 136 | 石堰        | 滑坡  | 利州区 | 三堆镇  | 井田    | 7 | 7  | 27  | 55   | 敦昆杰 | 镇长 | 18508390923 | 李静学 | 村(社区)主任 | 13981240917 | 龙存燕 | 1888399992  |  |
| 137 | 王家坪       | 崩塌  | 利州区 | 三堆镇  | 龙星    | 3 | 5  | 29  | 78   | 敦昆杰 | 镇长 | 18508390923 | 崔建国 | 村(社区)主任 | 15883503123 | 王金平 | 15181390800 |  |
| 138 | 环坡里       | 泥石流 | 利州区 | 三堆镇  | 羊盘    | 7 | 10 | 31  | 55   | 敦昆杰 | 镇长 | 18508390923 | 王毅  | 村(社区)主任 | 15378553855 | 龙磊海 | 15883946177 |  |
| 139 | 凳子岩       | 崩塌  | 利州区 | 三堆镇  | 七里    | 2 | 11 | 45  | 220  | 敦昆杰 | 镇长 | 18508390923 | 周太平 | 村(社区)主任 | 18781296633 | 刘浩清 | 13551641607 |  |
| 140 | 旗杆梁       | 滑坡  | 利州区 | 三堆镇  | 飞龙    | 3 | 12 | 50  | 960  | 敦昆杰 | 镇长 | 18508390923 | 郭昕平 | 村(社区)主任 | 15684442318 | 张高松 | 15883570892 |  |
| 141 | 铁厂沟       | 滑坡  | 利州区 | 三堆镇  | 飞龙    | 2 | 12 | 51  | 960  | 敦昆杰 | 镇长 | 18508390923 | 郭昕平 | 村(社区)主任 | 15684442318 | 张高松 | 15883570892 |  |
| 142 | 装房        | 滑坡  | 利州区 | 三堆镇  | 井田    | 4 | 12 | 53  | 1400 | 敦昆杰 | 镇长 | 18508390923 | 李静学 | 村(社区)主任 | 13981240917 | 何德光 | 17781566553 |  |
| 143 | 后槽里       | 滑坡  | 利州区 | 三堆镇  | 九龙    | 2 | 18 | 54  | 350  | 敦昆杰 | 镇长 | 18508390923 | 张勇  | 村(社区)主任 | 13981218610 | 张志文 | 13628123218 |  |
| 144 | 上苏河       | 崩塌  | 利州区 | 三堆镇  | 井田    | 5 | 17 | 68  | 190  | 敦昆杰 | 镇长 | 18508390923 | 李静学 | 村(社区)主任 | 13981240917 | 吴国兵 | 1380168883  |  |
| 145 | 821生活区楼后  | 滑坡  | 利州区 | 三堆镇  | 街道居委会 | 5 | 93 | 156 | 800  | 敦昆杰 | 镇长 | 18508390923 | 王树平 | 村(社区)主任 | 15284101288 | 王树平 | 15284101288 |  |
| 146 | 当前峡路安置点西侧 | 滑坡  | 利州区 | 上西街道 | 江北    | 1 | 8  | 38  | 180  | 陈福  | 主任 | 13550973064 | 杨永毅 | 村(社区)主任 | 13330752988 | 杨蓉  | 15196145760 |  |
| 147 | 柏树坡下      | 滑坡  | 利州区 | 上西街道 | 吴家濠   | 7 | 17 | 73  | 300  | 陈福  | 主任 | 13550973064 | 艾超  | 村(社区)主任 | 15284893252 | 吴安先 | 15892291480 |  |
| 148 | 杨家沟       | 滑坡  | 利州区 | 上西街道 | 吴家濠   | 3 | 11 | 52  | 500  | 陈福  | 主任 | 13550973064 | 艾超  | 村(社区)主任 | 15284893252 | 李翔明 | 18111361726 |  |
| 149 | 土地梁       | 滑坡  | 利州区 | 上西街道 | 联盟    | 1 | 5  | 18  | 240  | 陈福  | 主任 | 13550973064 | 何文斌 | 村(社区)主任 | 15883560101 | 冉秀芳 | 13881201150 |  |

|     |       |    |     |      |      |    |     |     |      |    |    |             |     |         |             |     |             |        |
|-----|-------|----|-----|------|------|----|-----|-----|------|----|----|-------------|-----|---------|-------------|-----|-------------|--------|
| 150 | 黄家大坡  | 滑坡 | 利州区 | 万缘街道 | 万缘   | 10 | 11  | 47  | 220  | 张耀 | 主任 | 1804811993  | 李元良 | 村(社区)主任 | 13518330038 | 吴清贵 | 13518321853 |        |
| 151 | 水冲湾   | 滑坡 | 利州区 | 万缘街道 | 万缘   | 2  | 1   | 200 | 5000 | 张耀 | 主任 | 1804811993  | 李元良 | 村(社区)主任 | 13518330038 | 黄德成 | 13881248424 |        |
| 152 | 权家大沟  | 滑坡 | 利州区 | 万缘街道 | 绿化   | 2  | 1   | 4   | 25   | 张耀 | 主任 | 1804811993  | 梁秀琴 | 村(社区)主任 | 13320735159 | 权薛中 | 13406838119 |        |
| 153 | 梁家院子  | 滑坡 | 利州区 | 万缘街道 | 绿化   | 3  | 3   | 11  | 30   | 张耀 | 主任 | 1804811993  | 梁秀琴 | 村(社区)主任 | 13320735159 | 程洪  | 13618127029 |        |
| 154 | 蒙家山   | 滑坡 | 利州区 | 万缘街道 | 绿化   | 2  | 1   | 3   | 10   | 张耀 | 主任 | 1804811993  | 梁秀琴 | 村(社区)主任 | 13320735159 | 程洪  | 13618127029 |        |
| 155 | QQ农场  | 滑坡 | 利州区 | 万缘街道 | 万缘   | 2  | 1   | 30  | 100  | 张耀 | 主任 | 1804811993  | 李元良 | 村(社区)主任 | 13518330038 | 黄德成 | 13881248424 |        |
| 156 | 浅水湾西侧 | 滑坡 | 利州区 | 雪峰街道 | 九华社区 | 5  | 100 | 852 | 1000 | 吴林 | 主任 | 18981297879 | 刘少林 | 村(社区)主任 | 13568368771 | 刘少林 | 13568368771 | 汛期非查新增 |
| 157 | 红星公园  | 滑坡 | 利州区 | 雪峰街道 | 九华社区 | 5  | 120 | 497 | 800  | 吴林 | 主任 | 18981297879 | 刘少林 | 村(社区)主任 | 13568368771 | 刘少林 | 13568368771 | 汛期非查新增 |
| 158 | 青林堰   | 滑坡 | 利州区 | 雪峰街道 | 金山   | 5  | 9   | 41  | 200  | 曹廷 | 主任 | 13881212270 | 赵勇  | 村(社区)主任 | 13881291828 | 陈金国 | 18284085003 |        |
| 159 | 大红岩   | 崩塌 | 利州区 | 雪峰街道 | 金山   | 6  | 3   | 10  | 189  | 曹廷 | 主任 | 13881212270 | 党炳全 | 村(社区)主任 | 13518320036 | 王映军 | 13118149559 |        |
| 160 | 尖石嘴   | 崩塌 | 利州区 | 雪峰街道 | 金山   | 2  | 4   | 18  | 125  | 曹廷 | 主任 | 13881212270 | 党炳全 | 村(社区)主任 | 13518320036 | 凡永贵 | 18284091419 |        |
| 161 | 响岩子   | 滑坡 | 利州区 | 雪峰街道 | 金山   | 4  | 8   | 37  | 200  | 曹廷 | 主任 | 13881212270 | 党炳全 | 村(社区)主任 | 13518320036 | 陈玉梅 | 15908420107 |        |
| 162 | 青林口   | 滑坡 | 利州区 | 雪峰街道 | 泡石   | 4  | 2   | 10  | 100  | 曹廷 | 主任 | 13881212270 | 樊长建 | 村(社区)主任 | 18081438022 | 樊鑫  | 15882291064 |        |
| 163 | 大坡里   | 滑坡 | 利州区 | 雪峰街道 | 金山   | 13 | 4   | 21  | 180  | 曹廷 | 主任 | 13881212270 | 党炳全 | 村(社区)主任 | 13518320036 | 张玉堂 | 15908320785 |        |

|     |     |    |     |      |    |   |    |    |      |    |    |             |    |         |             |     |             |  |
|-----|-----|----|-----|------|----|---|----|----|------|----|----|-------------|----|---------|-------------|-----|-------------|--|
| 164 | 党家梁 | 滑坡 | 利州区 | 雪峰街道 | 金山 | 5 | 19 | 54 | 1300 | 曹挺 | 主任 | 13881212270 | 须明 | 村(社区)主任 | 15883059692 | 党卫国 | 13628121766 |  |
|-----|-----|----|-----|------|----|---|----|----|------|----|----|-------------|----|---------|-------------|-----|-------------|--|